

Secrétariat d'Administration National des  
Données Relatives à l'Eau  
(SANDRE)

*Dictionnaire de données de*  
**L'INTERVENANT**

*INTER - THEMES*

1997 - 1



## AVANT PROPOS

Le domaine de l'eau est vaste, puisqu'il comprend les eaux de surface, les eaux météoriques, les eaux du littoral et les eaux souterraines, et qu'il touche au milieu naturel, à la vie aquatique, aux pollutions et aux usages.

Il est caractérisé par le grand nombre des acteurs qui sont impliqués dans la réglementation, la gestion et l'utilisation des eaux : ministères avec leurs services déconcentrés, établissements publics comme les agences de l'eau, collectivités locales, entreprises publiques et privées, associations ...

Tous ces acteurs produisent des données pour leurs propres besoins. La mise en commun de ces gisements d'information est une nécessité forte, mais elle se heurte à l'absence de règles claires qui permettraient d'assurer la comparabilité des données et leur échange.

### Le Réseau National des Données sur l'Eau

Afin d'y remédier, le Réseau National des Données sur l'Eau (RNDE) a été mis en place à l'initiative du Ministère de l'Environnement et des six Agences de l'Eau, dans le cadre d'un protocole ouvert auquel participent également le Ministère du travail et des affaires sociales, l'Institut Français de l'Environnement, le Conseil Supérieur de la Pêche, l'IFREMER, Météo-France, EDF et l'Office International de l'Eau.

Le RNDE a pour mission d'améliorer la production, la collecte, la conservation et la circulation des données sur l'eau.

La mise en place d'un langage commun pour les données sur l'eau est une des tâches prioritaires du RNDE, et constitue la raison d'être du SANDRE, Secrétariat d'Administration Nationale des Données Relatives à l'Eau.

### Le SANDRE

Le SANDRE est chargé d'élaborer les **dictionnaires des données**, d'administrer les **nomenclatures communes** au niveau national, et d'établir les **formats d'échanges** informatiques de données.

#### Les dictionnaires de données :

Les dictionnaires de données sont les recueils des définitions qui décrivent et précisent la terminologie et les données disponibles pour un domaine en particulier. Plusieurs aspects de la donnée y sont traités :

- sa signification ;
- les règles indispensables à sa rédaction ou à sa codification ;
- la liste des valeurs qu'elle peut prendre ;
- qui a le droit de la créer, de la consulter, de la modifier ou de la supprimer...

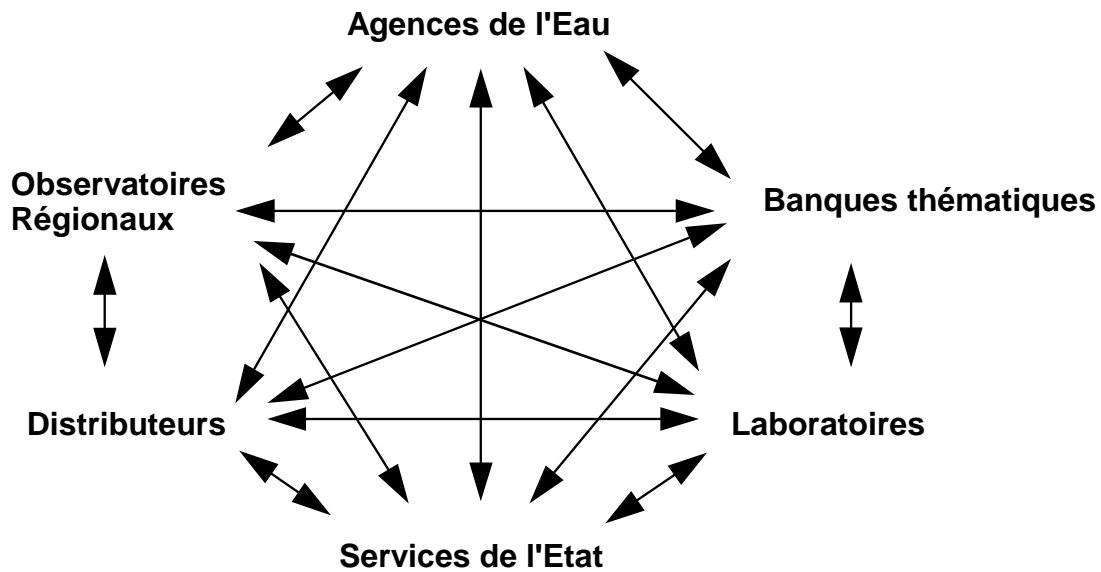
#### Les nomenclatures communes :

L'échange de données entre plusieurs organismes pose le problème des données qui leur sont communes. Il s'agit des paramètres, des méthodes, des supports, des laboratoires... qui doivent être identifiés de façon unique quel que soit le contexte. Si deux producteurs codifient différemment leurs paramètres, ils leur sera particulièrement difficile d'échanger des résultats.

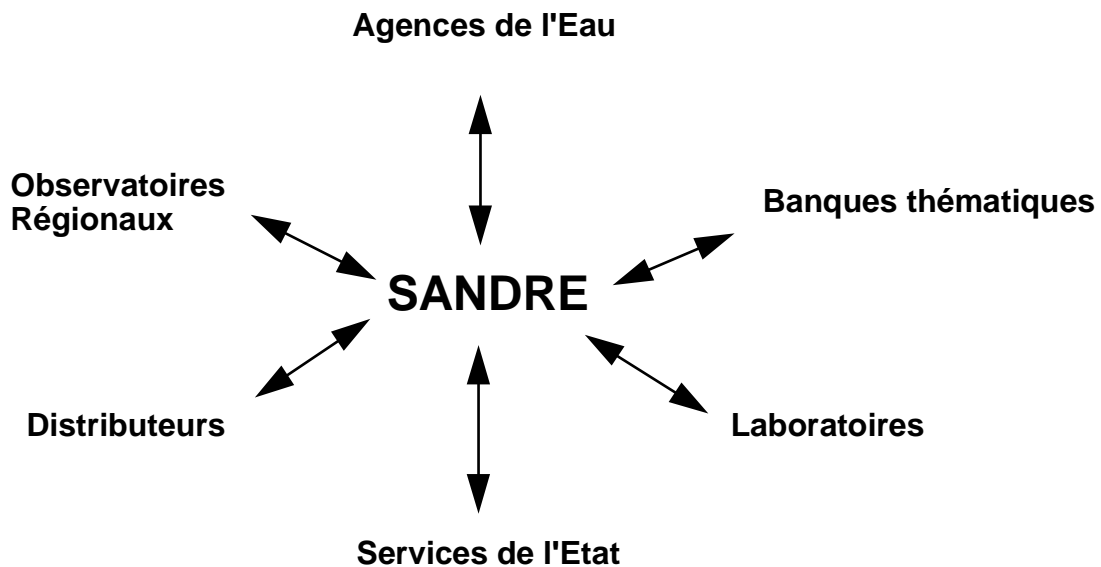
C'est pour ces raisons que le SANDRE s'est vu confier l'administration de ces nomenclatures afin de mettre à disposition des acteurs du monde de l'eau des moyens pour identifier de façon unique les données échangées.

## Les formats d'échange informatique :

Les formats d'échange élaborés par le SANDRE visent à réduire le nombre d'interfaces des systèmes d'information que doivent mettre en oeuvre les acteurs du monde de l'eau pour échanger des données.



Afin de ne plus avoir des formats d'échange spécifiques à chaque interlocuteur, le SANDRE propose des formats uniques utilisables par tous les partenaires.



## Organisation du SANDRE

Le SANDRE est animé par une équipe basée à l'Office International de l'Eau à Limoges qui s'appuie, pour élaborer le dictionnaire national, sur les administrateurs de données des organismes signataires du protocole R.N.D.E. ainsi que sur des experts de ces mêmes organismes ou d'organismes extérieurs au protocole : Institut Pasteur de Lille, Ecole Nationale de la Santé Publique, B.R.G.M., Universités, Distributeurs d'Eau, ARSATESE...

Pour de plus amples renseignements, vous pouvez vous adresser à l'adresse suivante :

Secrétariat d'Administration Nationale des Données Relatives à l'Eau

Office International de l'Eau  
Rue Edouard Chamberland  
87065 LIMOGES Cedex

Tél. : 05.55.11.47.90 - Fax : 05.55.77.72.24

## INTRODUCTION

Le dictionnaire de données de l'intervenant est un des volets des dictionnaires de données du SANDRE inter-thèmes. Il est complété par cinq autres dictionnaires de données de même nature :

- le dictionnaire de données du paramètre
- le dictionnaire de données du taxon
- le dictionnaire de données du référentiel administratif
- le dictionnaire de données du référentiel hydrographique
- le dictionnaire de données du référentiel hydrogéologique

Tous ces dictionnaires étant interdépendants, les définitions d'objets ou d'attributs d'un dictionnaire peuvent faire mention d'éléments présents dans les autres dictionnaires. Afin de faciliter la compréhension de ces liens, les objets qui proviennent d'autres dictionnaires sont grisés dans les schémas de données. Le dictionnaire de données origine de chaque objet est précisé en annexe.

Le dictionnaire de données de l'intervenant est présenté en quatre parties. La première partie précise les conventions utilisées dans le dictionnaire de données. La seconde partie décrit l'intervenant dont les concepts et les attributs sont définis respectivement dans la troisième et quatrième partie.

# CONVENTIONS DU DICTIONNAIRE DE DONNEES

## I - Formats des attributs

La description des attributs fait appel à sept formats :

- caractère ;
- texte ;
- numérique ;
- logique ;
- date ;
- heure ;
- objet graphique.

Le format caractère indique que l'attribut est une donnée alphanumérique dont la longueur est précisée, contrairement au format texte qui est associé à des attributs alphanumériques dont la longueur est illimitée. Sauf indication contraire, les attributs de ces deux formats peuvent contenir des majuscules et/ou des minuscules.

Le format numérique concerne les attributs ne contenant que des nombres, entiers ou décimaux. La longueur des numériques n'est précisée que lorsqu'elle a une signification sémantique ou physique, et la longueur d'affichage n'est jamais mentionnée. En conséquence, les longueurs ne sont pas définies, en général, pour les nombres décimaux. Sauf précision contraire, les attributs de format numérique sont des entiers qui ont comme longueur maximale celle indiquée.

Le format logique est un format qui n'autorise que deux valeurs "*Vrai*" ou "*Faux*".

Les attributs au format date portent sur le jour, le mois et l'année, sauf indication contraire. De même les attributs au format heure contiennent des informations sur l'heure, les minutes et les secondes. Aucune longueur n'est fournie pour ces formats.

Les objets graphiques sont des cartes, des diagrammes, des photos...

## II - Caractéristiques des attributs

Les caractéristiques sont des informations sur l'attribut qui complètent sa définition. Elles sont au nombre de 18. Elles ne sont pas toutes systématiquement renseignées pour chaque attribut car, d'une part, des valeurs par défaut leur sont attribuées, et d'autre part, certaines sont spécifiques à des formats de données. Par exemple, la précision d'une rédaction strictement en *Majuscule* ou en *Minuscule* n'a pas d'objet pour les attributs numériques.

La définition et les valeurs par défaut des caractéristiques retenues pour le dictionnaire sont les suivantes :

**Responsable :**

Le responsable est le ou les organismes sous la responsabilité desquels la donnée mentionnée dans l'attribut est communiquée. Cette caractéristique n'a aucune valeur par défaut et est spécifiée pour tous les attributs.

### **Précision absolue :**

La précision absolue est l'approximation limite absolue de l'attribut exprimée suivant une unité déterminée. Elle s'applique quelle que soit l'expression de la donnée associée à l'attribut. Par exemple, le fait qu'une superficie d'un bassin versant a comme précision absolue l'hectare, signifie que quelle que soit la grandeur du bassin versant, la superficie de celui-ci ne pourra jamais dépasser en précision l'hectare et être exprimé, par exemple, en mètre carré.

Le type (*Maximale* ou *Minimale*) et la portée (*Obligatoire* ou *Indicative*) de la précision absolue sont précisées à l'aide des caractéristiques :

- type de précision absolue,
- caractère de la précision absolue.

Le type de précision absolue n'a pas de valeur par défaut, mais la précision absolue est à caractère obligatoire sauf indication contraire.

Par défaut, aucune précision absolue n'est définie.

### **Type de précision absolue :**

Cf. Précision absolue.

### **Caractère de la précision absolue :**

Cf. Précision absolue.

### **Précision relative :**

En général, la précision relative fait référence au nombre de chiffres significatifs que doit comporter l'expression de la donnée associée à l'attribut. La précision relative est sans unité alors que les chiffres significatifs doivent être exprimés dans l'unité de mesure retenue par le SANDRE ou dans un multiple ou sous-multiple décimal.

Dans des cas particuliers, la précision relative est définie à l'aide d'un nombre entier ou décimal. Cela s'applique, par exemple, à des nombres qui s'expriment à une valeur près, cette valeur étant un entier, un réel, une fraction, un pourcentage...

Le type (*Maximale* ou *Minimale*) et la portée (*obligatoire* ou *indicative*) de la précision relative sont précisées à l'aide des caractéristiques :

- type de précision relative,
- caractère de précision relative.

Par défaut, aucune précision relative n'est définie.

### **Type de précision relative :**

Cf. Précision relative.

### **Caractère de la précision relative :**

Cf. Précision relative.

### **Longueur impérative :**

Les longueurs attribuées à chaque attribut sont *maximales* ou *impératives*. Dans le dernier cas, les données devront être systématiquement de la longueur indiquée. Par exemple, la longueur impérative de 8 positions pour le code de la station de mesure signifie que les codes des stations doivent obligatoirement comporter huit chiffres même si les premiers chiffres sont des zéros.

Par défaut, les longueurs sont maximales.

### **Majuscule / Minuscule :**

La caractéristique *Majuscule / Minuscule* indique si la donnée relative à l'attribut doit être constituée exclusivement de majuscules ou de minuscules.

Par défaut, l'utilisation des majuscules et des minuscules est permise.

### **Accentué :**

La caractéristique *accentué* signale si la donnée relative à l'attribut peut comporter ou non des lettres accentuées.

Par défaut, les données peuvent comporter des lettres accentuées.

### **Origine temporelle :**

L'*origine temporelle* est la référence par rapport à laquelle sont exprimées les dates et heures.

Par défaut, l'*origine temporelle* est le calendrier grégorien et l'heure courante de l'horloge parlante.

### **Nombre décimal :**

La caractéristique *nombre décimal* indique si les attributs comportent une partie décimale.

Par défaut, les attributs n'ont pas de partie décimale.

### **Valeurs négatives :**



La caractéristique *valeurs négatives* aura la mention "*oui*" si l'attribut peut comporter des nombres négatifs.

Par défaut, elle est à *non*.

#### **Borne inférieure de l'ensemble des valeurs :**

La *borne inférieure de l'ensemble des valeurs* est la plus petite valeur que peut prendre un attribut. Aucune borne inférieure n'est définie par défaut.

#### **Borne supérieure de l'ensemble des valeurs :**

La *borne supérieure de l'ensemble des valeurs* est la plus grande valeur que peut prendre un attribut. Aucune borne supérieure n'est définie par défaut.

#### **Unité de mesure :**

L'*unité de mesure* est la grandeur dans laquelle doit s'exprimer la valeur de l'attribut. Le choix de l'unité est indépendant de la valeur de la précision absolue. Une valeur dont la précision absolue est de plus ou moins 1 milligramme peut s'exprimer en gramme avec trois chiffres décimaux.

Aucune unité de mesure n'est définie par défaut.

#### **Saisie :**

La caractéristique *saisie* indique si le renseignement de l'attribut est obligatoire ou optionnel.

Par défaut, la saisie est facultative.

#### **Autres caractéristiques :**

Le dictionnaire de données indique à l'aide de cette rubrique, par exemple, si l'attribut est identifiant de l'objet auquel il est rattaché.

### **III - Procédure de création d'un nouveau code dans les listes nationales**

Les dictionnaires de données font quelquefois référence aux listes nationales. Les éléments de ces listes ne sont pas créés à l'initiative du SANDRE mais sont le fruit de demandes d'ajouts provenant des producteurs de données.

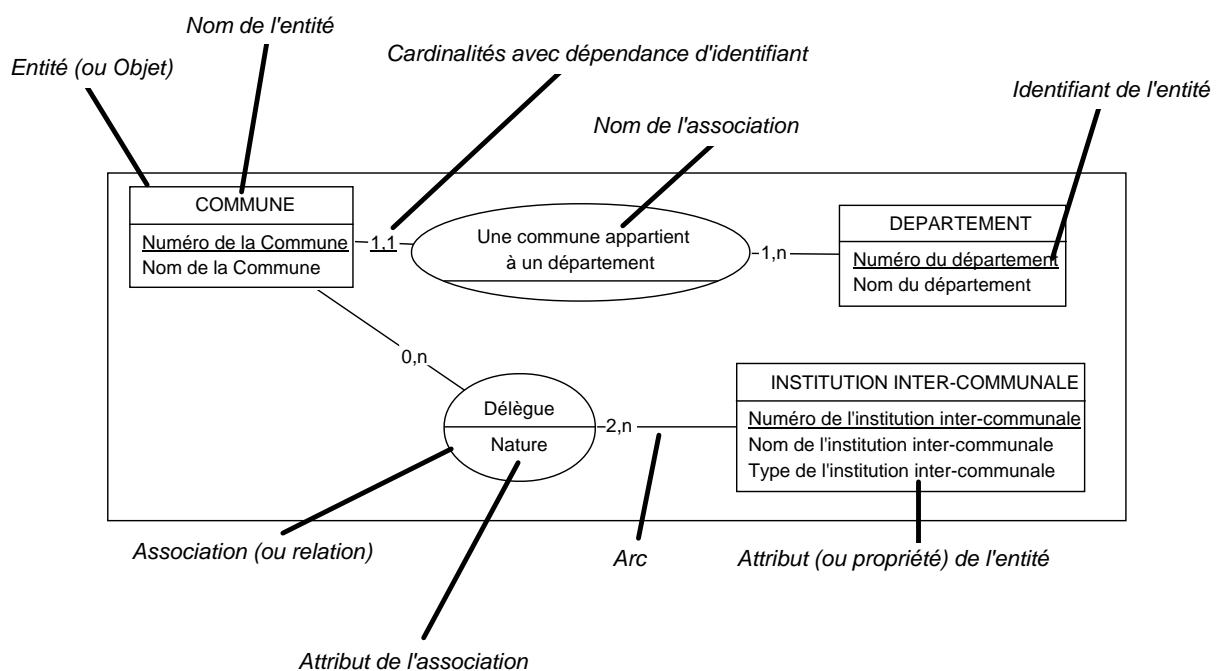
Le mécanisme de la procédure de création de nouveaux codes se déroule en deux étapes.

- A la demande d'un nouveau code par un producteur de données pour un nouvel élément qu'il n'a pas trouvé dans une des listes existantes, le SANDRE enregistre ou non, après un contrôle sémantique, sous un numéro provisoire et avec comme statut "Code provisoire", l'élément préalablement décrit dans la fiche correspondante. Le code est alors utilisable.
- Puis sur une base annuelle, la création des nouveaux codes est soumise à un groupe d'experts qui entérine la création ou qui la rejette. Si la création de l'élément est approuvée, celui-ci est déclaré validé avec une modification de son statut en "Validé". Sinon, en cas de rejet, le code attribué est gelé pour une période de 5 ans au terme de laquelle il sera de nouveau libre afin d'être réaffecté pour la création d'un nouvel élément de même type.

Lorsque le producteur de données utilise l'applicatif SANDRE pour saisir une proposition de nouvel élément, celui-ci se voit affecter du statut "Proposition". L'élément sous ce statut n'est pas utilisable.

## IV - Formalisme des schémas de données

Le formalisme utilisé pour les schémas de données est inspiré du formalisme MERISE. Il est décrit à l'aide du schéma ci-dessous.



### Arc

Un arc relie le symbole d'une association à celui d'une entité. Il comporte une cardinalité minimale et une cardinalité maximale qui précisent l'implication de l'entité dans la relation. Il indique également les dépendances d'identifiant entre les entités qui composent la relation, à l'aide de symboles adjoints aux cardinalités.

- ♦ Les cardinalités soulignées signifient que l'identifiant primaire de l'entité de l'arc est composée en partie ou en totalité de la concaténation des identifiants primaires des entités complémentaires à la relation de l'arc.

- ♦ Quand les cardinalités sont complétées d'un nombre entre crochets, l'identifiant alternatif de rang correspondant est composé en partie ou en totalité de la concaténation des identifiants alternatifs des entités complémentaires à la relation de l'arc.

### **Association**

Une association, également appelée relation, est un lien entre au moins deux entités qui précise le nombre de participation de chaque entité à l'association (cardinalités).

### **Attribut**

Un attribut, également appelé propriété, est une composante élémentaire de la description d'une entité ou d'une association.

### **Cardinalités**

Les cardinalités traduisent la participations des occurrences d'un objet aux occurrences d'une association. Cette participation s'analyse par rapport à une occurrence quelconque de l'objet et s'exprime par deux valeurs : la cardinalité minimum et la cardinalité maximum.

### **Entité**

Une entité est un objet réel ou abstrait contenu dans un système d'information.

### **Identifiant**

Un identifiant est composé d'un ou plusieurs attributs dont la combinaison est unique pour chaque occurrence de l'objet auquel il se rattache.

L'identifiant est dit primaire lorsqu'il est l'identifiant principal de l'objet. Graphiquement, les éléments composant l'identifiant primaire sont soulignés.

L'identifiant est dit composé lorsqu'il est basé sur plusieurs attributs.

L'identifiant est dit alternatif lorsqu'il peut se substituer, pour un objet, à l'identifiant primaire. Graphiquement, les éléments composant l'identifiant alternatif sont préfixés par un nombre entre crochets qui indique le rang de l'identifiant alternatif.

Un identifiant est primaire ou alternatif d'une part, simple ou composé d'autre part.

### **Modèle conceptuel de données**

Le modèle conceptuel des données (MCD) rassemble toutes les informations relatives aux données contenues dans un système d'information. Il constitue un référentiel informationnel de l'organisation assimilable à un dictionnaire de données.

### **Schéma conceptuel de données**

Le schéma conceptuel des données est la représentation graphique

- des objets contenus dans un système d'information ;
- des attributs contenus dans ces objets ;
- et des articulations entre ces objets représentées par des associations.

## **DESCRIPTION DE L'INTERVENANT**

### **I - Définition**

Les intervenants sont des entités juridiques qui conservent, contrairement au code SIRET, leur identification nationale quelque soit leurs changements de localisation.

Selon les situations, un intervenant SANDRE désigne une organisation dans sa totalité ou bien une de ses parties (antenne, délégation, ...). Une organisation et l'une de ses parties peuvent avoir deux codes SANDRE différents.

La liste SANDRE des intervenants vient en complément des systèmes d'identification nationale comme les codes SIREN et SIRET. Ces derniers seront d'ailleurs préférés aux codes SANDRE dans les échanges de données.

### **II - Contacts de l'intervenant**

Un contact désigne une personne au sein de l'organisation identifiée comme intervenant.

La liste des contacts n'est pas gérée au niveau national. Il s'agit d'un outil (en termes de modélisation) mis à disposition par le SANDRE pour tout utilisateur qui serait dans la nécessité d'avoir ce type d'information. Il serait par ailleurs responsable des listes qu'il gère.

## DICTIONNAIRE DES OBJETS

### **CONTACT**

Tout utilisateur de la liste SANDRE des intervenants peut dresser pour ses propres besoins une liste de personnes physiques ou 'contacts' représentant l'intervenant dans le cadre d'une ou plusieurs fonctions (Directeur général, Directeur de laboratoire, responsable administratif, correspondant technique, ...)

La liste des contacts n'est pas gérée au niveau national. Il s'agit d'un outil (en termes de modélisation) mis à disposition par le SANDRE à l'ensemble des producteurs qui seront responsables des listes qu'ils gèrent en interne à leur organisation.

#### **Cet objet comprend les informations suivantes :**

Code du contact (Clé primaire)

Nom du contact

Fonction du contact

Téléphone du contact

Fax du contact

---

### **INTERVENANT**

Les intervenants sont tous les organismes qui sont référencés dans les bases de données au format SANDRE. Ils sont identifiés dans les échanges de données par un code SANDRE ou par leur code SIRET.

Ils se partagent entre plusieurs catégories dont :

- laboratoire d'analyse,
- préleveur,
- opérateur en hydrométrie,
- laboratoire d'hydrobiologie,
- organisme chargé de la police des eaux,
- et producteur/ gestionnaire.

La liste nationale des code SANDRE des intervenants est établie sous la responsabilité du SANDRE.

#### **Cet objet comprend les informations suivantes :**

Code SANDRE de l'intervenant (Clé primaire)

Code SIRET de l'intervenant (Clé alternative-1)

Nom de l'intervenant

Statut de l'intervenant

Date de création de l'intervenant

Date de la dernière mise-à-jour de l'intervenant

Auteur de l'intervenant

Mnémonique de l'intervenant

Boîte aux lettres / boîte postale de l'intervenant

Nom de l'ensemble immobilier où réside l'intervenant

Rue de l'intervenant

Lieu-dit où réside l'intervenant

Ville de l'intervenant

Département / pays de l'intervenant

Commentaires sur l'intervenant

Domaine(s) d'activité de l'intervenant

Code postal de l'intervenant



## DICTIONNAIRE DES ATTRIBUTS

### ***Auteur de l'intervenant***

Nom de l'Objet/Lien : *INTERVENANT*

Caractéristiques :

Format : *Caractère*  
Longueur : *50*  
Responsable : *SANDRE*

Définition :

L'auteur de l'intervenant est le premier organisme à avoir demandé au SANDRE l'enregistrement de l'intervenant.

L'attribution d'un auteur à un intervenant relève de la responsabilité du SANDRE.

---

### ***Boîte aux lettres / boîte postale de l'intervenant***

Nom de l'Objet/Lien : *INTERVENANT*

Caractéristiques :

Format : *Caractère*  
Longueur : *35*  
Responsable : *Utilisateur de la liste des intervenants*

Définition :

La boîte aux lettres ou la boîte postale de l'intervenant est un complément d'information pour une adresse exacte de l'intervenant. Conforme à la norme AFNOR Z 10-011 d'août 1989 (spécifications postales des objets de correspondance de petits formats) ainsi qu'à la nouvelle version de cette norme actuellement en cours de validation, cet attribut n'est pas utilisé par le SANDRE mais a été créé pour répondre aux besoins des producteurs et des utilisateurs de données.

---

### ***Code du contact***

Nom de l'Objet/Lien : *CONTACT*

Caractéristiques :

Format : *Caractère*  
Longueur : *3*  
Responsable : *Producteur de données*  
Autre caractéristique : *Clé primaire*

Définition :

Numéro d'ordre attribué à chaque contact pour un intervenant.

Le numéro du contact relève de la responsabilité de l'organisme ayant saisi les informations, gestionnaire de la liste des contacts.

---

### ***Code postal de l'intervenant***

Nom de l'Objet/Lien : *INTERVENANT*

Caractéristiques :

Format : *Caractère*

Longueur : 9  
Responsable : *Utilisateur de la liste des intervenants*

Définition :

Le code postal de l'intervenant identifie le bureau de Poste qui assure la distribution du courrier pour la commune ou la partie de commune dans laquelle est localisé l'intervenant. Conforme à la norme AFNOR Z 10-011 d'août 1989 (spécifications postales des objets de correspondance de petits formats) ainsi qu'à la nouvelle version de cette norme actuellement en cours de validation, cet attribut n'est pas utilisé par le SANDRE mais a été créé pour répondre aux besoins des producteurs et des utilisateurs de données.

---

**Code SANDRE de l'intervenant**

Nom de l'Objet/Lien : *INTERVENANT*

Caractéristiques :

Format : *Caractère*  
Longueur : *17*  
Responsable : *SANDRE*  
Valeur(s) : *Code(s) SANDRE*  
Autre caractéristique : *Clé primaire*

Définition :

Le code de l'intervenant est un numéro d'enregistrement attribué par le SANDRE qui tient à jour une liste nationale des acteurs référencés dans les banques de données au format SANDRE.

Le code est une valeur numérique entière comprise entre 0 et 99.999.999.999.999.999.

---

**Code SIRET de l'intervenant**

Nom de l'Objet/Lien : *INTERVENANT*

Caractéristiques :

Format : *Caractère*  
Longueur : *14*  
Responsable : *Utilisateur de la liste des intervenants*  
Longueur impérative : *Oui*  
Autre caractéristique : *Clé alternative-1*

Définition :

L'INSEE identifie chaque établissement d'une entreprise par un numéro à quatorze chiffres, ou numéro SIRET, composé, dans l'ordre :

- des neuf chiffres du numéro SIREN de l'entreprise;
- de cinq chiffres complémentaires propres à l'établissement identifié, également appelé NIC (Numéro Interne de Classement).

Le dernier chiffre du numéro SIREN et du code SIRET sont une clé de contrôle.

Ce numéro est rattaché au lieu d'exercice de l'activité. Il en résulte que le changement d'adresse du lieu d'activité entraîne un changement de numéro de l'établissement concerné, sans que soient modifiés les neuf premiers chiffres puisque l'entreprise est toujours la même.

Un numéro SIRET supprimé n'est jamais réutilisé.

Le numéro SIREN est le numéro unique d'identification des entreprises prévu par l'article de la loi du 11 février 1994. Il entre dans la composition du numéro d'immatriculation au registre du commerce et des sociétés (RCS) et du numéro d'opérateur du commerce intra communautaire. Ces derniers doivent figurer, en tant que de besoin, sur les papiers à en-tête.

Lorsque l'entreprise est une personne morale (association, société, GIE, etc.) ce numéro est attaché à l'entreprise et reste identique tant que celle-ci existe, même si son activité change, si son siège social, sa raison sociale, le montant de son



capital change ou si sa forme juridique est modifiée sans rupture de la personnalité. Le numéro est supprimé en cas de dissolution.

Lorsque l'entreprise est une personne physique (entreprise individuelle, profession libérale, etc.), le numéro SIREN est rattaché à la personne physique qui conservera son numéro à vie, quelle que soit son activité.

Le numéro SIREN supprimé n'est jamais réutilisé.

Le code SIRET de l'intervenant est le dernier en date qui lui a été attribué (le dictionnaire de permet pas d'historiser les évolutions de ce code pour un intervenant).

Les codes SIREN et SIRET sont attribués par l'INSEE et affectés à l'intervenant sous la responsabilité de l'organisme qui souhaite les utiliser, notamment dans des échanges de données.

---

### ***Commentaires sur l'intervenant***

Nom de l'Objet/Lien : *INTERVENANT*

Caractéristiques :

Format : *Texte*  
Responsable : *SANDRE*

Définition :

Les commentaires rassemblent des informations générales sur l'intervenant, comme ses anciennes appellations, qui ne sont pas formalisées dans la fiche sur l'intervenant.

Cette information est fournie par le ou les organismes qui déposent une demande d'enregistrement d'un intervenant auprès du SANDRE, information qui peut être complétée par les mises-à-jour successives de la fiche descriptive de l'intervenant. La liste des intervenants est administrée par le SANDRE.

---

### ***Date de création de l'intervenant***

Nom de l'Objet/Lien : *INTERVENANT*

Caractéristiques :

Format : *Date*  
Responsable : *SANDRE*  
Précision absolue : *Le jour*  
Type de précision absolue : *Maximale*

Définition :

La date de création de l'intervenant est une date exprimée au jour près, à laquelle un intervenant a été enregistré, avec le statut de "code provisoire", dans la liste nationale des intervenants (cf. statut de l'intervenant).

L'affectation d'une date de création à un intervenant relève de la responsabilité du SANDRE.

---

### ***Date de la dernière mise-à-jour de l'intervenant***

Nom de l'Objet/Lien : *INTERVENANT*

Caractéristiques :

Format : *Date*  
Responsable : *SANDRE*  
Précision absolue : *Le jour*  
Type de précision absolue : *Maximale*

Définition :

La date de la dernière mise-à-jour de l'intervenant est la date exprimée au jour près, de la dernière mise-à-jour validée des informations portées sur la fiche de description de l'intervenant.

La liste des intervenants est administrée par le SANDRE qui en a la responsabilité.

---

### ***Département / pays de l'intervenant***

Nom de l'Objet/Lien : *INTERVENANT*

Caractéristiques :

Format : *Caractère*  
Longueur : *50*  
Responsable : *SANDRE*

Définition :

Pour chaque intervenant, il est précisé le numéro de département ou le code alphanumérique du pays où il est localisé défini par la norme ISO 3166 de 1993 (NF 23 166 de mars 1994).

Cette information est fournie par le ou les organismes qui font la demande, auprès du SANDRE, d'un numéro national pour un intervenant. La liste des intervenants est administrée par le SANDRE.

---

### ***Domaine(s) d'activité de l'intervenant***

Nom de l'Objet/Lien : *INTERVENANT*

Caractéristiques :

Format : *Caractère*  
Longueur : *250*  
Responsable : *SANDRE*

Définition :

Liste indicative et non exhaustive des différentes compétences de l'intervenant.

Quand l'intervenant possède plusieurs domaines d'activité, leur libellé sera séparé par une virgule.

Cette information est fournie par le ou les organismes qui déposent une demande d'enregistrement d'un intervenant auprès du SANDRE, information qui peut être complétée par les mises-à-jour successives de la fiche descriptive de l'intervenant. La liste des intervenants est administrée par le SANDRE.

---

### ***Fax du contact***

Nom de l'Objet/Lien : *CONTACT*

Caractéristiques :

Format : *Caractère*  
Longueur : *25*  
Responsable : *Producteur de données*

Définition :

Numéro de télécopie complet du contact (avec code des pays pour l'international ou les DOM) exprimé dans le format d'origine.

Le fax du contact relève de la responsabilité de l'organisme ayant saisi les informations, gestionnaire de la liste des contacts.

---

### ***Fonction du contact***

Nom de l'Objet/Lien : *CONTACT*

Caractéristiques :

Format : *Caractère*  
Longueur : *25*  
Responsable : *Producteur de données*



Définition :

Rôle tenu par le contact pour l'intervenant dans ses relations avec ses partenaires.

La liste des fonctions du contact relève de la responsabilité de l'organisme ayant saisi les informations, gestionnaire de la liste des contacts.

---

***Lieu-dit où réside l'intervenant***

Nom de l'Objet/Lien : *INTERVENANT*

Caractéristiques :

Format : *Caractère*  
Longueur : *35*  
Responsable : *Utilisateur de la liste des intervenants*

Définition :

Le lieu-dit où réside l'intervenant est un complément d'information pour une adresse exacte de l'intervenant. Conforme à la norme AFNOR Z 10-011 d'août 1989 (spécifications postales des objets de correspondance de petits formats) ainsi qu'à la nouvelle version de cette norme actuellement en cours de validation, cet attribut n'est pas utilisé par le SANDRE mais a été créé pour répondre aux besoins des producteurs et des utilisateurs de données.

---

***Mnémonique de l'intervenant***

Nom de l'Objet/Lien : *INTERVENANT*

Caractéristiques :

Format : *Caractère*  
Longueur : *35*  
Responsable : *SANDRE*

Définition :

Le mnémonique de l'intervenant est un nom limité à 35 caractères pour une exploitation informatique. Si le nom ne peut être tronqué à 35 caractères, l'appellation complète sera remplacée par des sigles ou par des mots tronqués se terminant par un point sur la base des règles énoncées par la norme Z01-011.

Cette information est fournie par le ou les organismes qui font la demande, auprès du SANDRE, d'un numéro national pour un intervenant. La liste des intervenants est administrée par le SANDRE.

---

***Nom de l'ensemble immobilier où réside l'intervenant***

Nom de l'Objet/Lien : *INTERVENANT*

Caractéristiques :

Format : *Caractère*  
Longueur : *35*  
Responsable : *Utilisateur de la liste des intervenants*

Définition :

Le nom de l'ensemble immobilier de l'intervenant est un complément d'information pour une adresse exacte de l'intervenant. Conforme à la norme AFNOR Z 10-011 d'août 1989 (spécifications postales des objets de correspondance de petits formats) ainsi qu'à la nouvelle version de cette norme actuellement en cours de validation, cet attribut n'est pas utilisé par le SANDRE mais a été créé pour répondre aux besoins des producteurs et des utilisateurs de données.

---

### ***Nom de l'intervenant***

Nom de l'Objet/Lien : *INTERVENANT*

Caractéristiques :

Format : *Caractère*  
Longueur : *115*  
Responsable : *SANDRE*

Définition :

Le nom de l'intervenant est son appellation courante ou sa dénomination sociale intégrale. Les sigles sont à éviter au profit d'une rédaction complète.

Cette information est fournie par le ou les organismes qui font la demande, auprès du SANDRE, d'un numéro national pour un intervenant. La liste des intervenants est administrée par le SANDRE.

---

### ***Nom du contact***

Nom de l'Objet/Lien : *CONTACT*

Caractéristiques :

Format : *Caractère*  
Longueur : *35*  
Responsable : *Producteur de données*

Définition :

Nom de la personne agissant en tant que contact pour un intervenant et pour une fonction donnée.

Le nom du contact relève de la responsabilité de l'organisme ayant saisi les informations, gestionnaire de la liste des contacts.

---

### ***Rue de l'intervenant***

Nom de l'Objet/Lien : *INTERVENANT*

Caractéristiques :

Format : *Caractère*  
Longueur : *35*  
Responsable : *Utilisateur de la liste des intervenants*

Définition :

La rue de l'intervenant est un complément d'information pour une adresse exacte de l'intervenant. Conforme à la norme AFNOR Z 10-011 d'août 1989 (spécifications postales des objets de correspondance de petits formats) ainsi qu'à la nouvelle version de cette norme actuellement en cours de validation, cet attribut n'est pas utilisé par le SANDRE mais a été créé pour répondre aux besoins des producteurs et des utilisateurs de données.

---

### ***Statut de l'intervenant***

Nom de l'Objet/Lien : *INTERVENANT*

Caractéristiques :

Format : *Caractère*  
Longueur : *20*  
Responsable : *SANDRE*  
Valeur(s) : *Code(s) SANDRE*

**Définition :**

Le statut de l'intervenant est affecté par le SANDRE et prend une des quatre valeurs suivantes :

- proposition ;
- provisoire ;
- validé ;
- code gelé.

Il résulte du mécanisme d'enregistrement d'un intervenant dans la liste nationale

Celui-ci s'effectue en deux étapes, déclenché par la demande d'un organisme pour l'enregistrement d'un nouvel intervenant.

- Afin de permettre une utilisation immédiate de l'intervenant, un numéro provisoire sera émis après qu'un contrôle sémantique ait montré la non existence de l'intervenant.

- Puis, sur une base annuelle, toutes les demandes de création de nouveaux codes sont soumises à un comité d'experts qui statue sur la nécessité de chaque création. Si la création est acceptée, celle-ci est déclarée validée. Dans le cas inverse, le comité désigne l'intervenant existant correspondant à celui demandé. Le code provisoire attribué est alors gelé indéfiniment.

Lorsque le producteur de données utilise l'applicatif SANDRE pour saisir une proposition de nouvel intervenant, celui-ci se voit affecter du statut "Proposition".

L'affectation d'un statut à un intervenant relève de la responsabilité du SANDRE.

---

***Téléphone du contact***

**Nom de l'Objet/Lien :** *CONTACT*

**Caractéristiques :**

Format :	<i>Caractère</i>
Longueur :	<i>25</i>
Responsable :	<i>Producteur de données</i>

**Définition :**

Numéro de téléphone complet du contact (avec code des pays pour l'international ou les DOM) exprimé dans le format d'origine.

Le téléphone du contact relève de la responsabilité de l'organisme ayant saisi les informations, gestionnaire de la liste des contacts.

---

***Ville de l'intervenant***

**Nom de l'Objet/Lien :** *INTERVENANT*

**Caractéristiques :**

Format :	<i>Caractère</i>
Longueur :	<i>35</i>
Responsable :	<i>SANDRE</i>
Majuscule/minuscule :	<i>Majuscule</i>

**Définition :**

Pour chaque intervenant, il est précisé la ville où il est localisé. Le nom de la ville qui est sur 35 caractères conformément à la norme AFNOR Z 10-011 d'août 1989 (spécifications postales des objets de correspondance de petits formats) ainsi qu'à la nouvelle version de cette norme actuellement en cours de validation, reprendra, dans la mesure du possible, le nom attribué par l'INSEE sur 45 caractères.

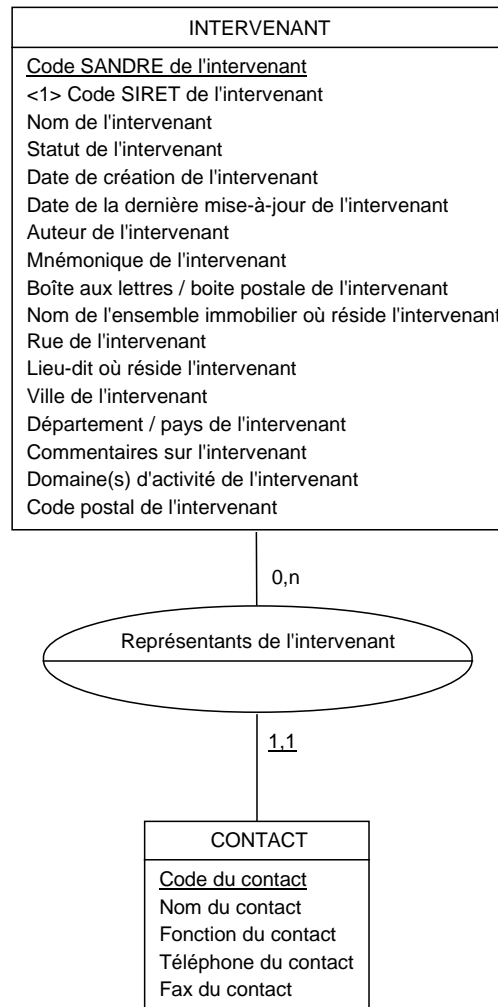
Cette information est fournie par le ou les organismes qui font la demande, auprès du SANDRE, d'un numéro national pour un intervenant. La liste des intervenants est administrée par le SANDRE.

---

## **ANNEXE I**

# **SCHEMA CONCEPTUEL DES DONNEES**





Nom du modèle Dictionnaire de données - Intervenant	
Créateur SANDRE	Version 1997 - 1
Créé en 1997	Modifié en

## MCD de l'Intervenant

## ANNEXE II

### DICTIONNAIRE DE DONNEES ORIGINE DE CHACUN DES OBJETS

**C**

CONTACT ..... Intervenant

**I**

INTERVENANT ..... Intervenant

## TABLE DES MATIERES

AVANT PROPOS.....	2
Le Réseau National des Données sur l'Eau .....	2
Le SANDRE.....	2
Les dictionnaires de données.....	2
Les nomenclatures communes.....	2
Les formats d'échange informatique.....	3
Organisation du SANDRE .....	3
INTRODUCTION .....	5
CONVENTIONS DU DICTIONNAIRE DE DONNEES .....	6
Formats des attributs .....	6
Caractéristiques des attributs.....	6
Responsable .....	6
Précision absolue.....	7
Type de précision absolue.....	7
Caractère de la précision absolue .....	7
Précision relative.....	7
Type de précision relative .....	8
Caractère de la précision relative .....	8
Longueur impérative .....	8
Majuscule / Minuscule .....	8
Accentué.....	8
Origine temporelle .....	8
Nombre décimal .....	8
Valeurs négatives .....	8
Borne inférieure de l'ensemble des valeurs .....	9
Borne supérieure de l'ensemble des valeurs .....	9
Unité de mesure.....	9
Saisie.....	9
Autres caractéristiques .....	9
Procédure de création d'un nouveau code dans les listes nationales.....	9
Formalisme des schémas de données .....	10
DESCRIPTION DE L'INTERVENANT.....	12
Définition .....	12
Contacts de l'intervenant.....	12
Dictionnaire des objets.....	13
CONTACT.....	13
INTERVENANT .....	13
Dictionnaire des attributs .....	15
Auteur de l'intervenant .....	15
Boîte aux lettres / boîte postale de l'intervenant.....	15
Code du contact.....	15
Code postal de l'intervenant .....	15
Code SANDRE de l'intervenant .....	16
Code SIRET de l'intervenant.....	16
Commentaires sur l'intervenant .....	17
Date de création de l'intervenant .....	17
Date de la dernière mise-à-jour de l'intervenant.....	17
Département / pays de l'intervenant.....	19
Domaine(s) d'activité de l'intervenant .....	19
Fax du contact .....	19
Fonction du contact .....	19
Lieu-dit où réside l'intervenant.....	21
Mnémonique de l'intervenant .....	21
Nom de l'ensemble immobilier où réside l'intervenant.....	21
Nom de l'intervenant .....	22
Nom du contact .....	22
Rue de l'intervenant.....	22

Statut de l'intervenant .....	22
Téléphone du contact .....	23
Ville de l'intervenant .....	23
ANNEXE I : SCHEMA CONCEPTUEL DES DONNEES .....	24
ANNEXE II : DICTIONNAIRE DE DONNEES ORIGINE DE CHACUN DES OBJETS .....	26
TABLE DES MATIERES .....	27