

# Diffusion des données qualité et quantité des eaux

**Thème :**  
Qualité et quantité des eaux

**Version :**  
2.1

**Création du document en version 0.1****Version 1.2 → 1.3**

Modifications apportées au fichier sandre\_sc\_wsQualite.xsd

- Ajout de la balise NomRdd dans PrelevementsPhysicoChimie/Rsx/
- Modification de l'arbre XML de poisson.

**Version 1.3 → 1.4**

Modifications apportées au fichier Monitoring.wsdl:

- Modification du typage et de la restriction des éléments 'DateDebutDonneesSite' et 'DateFinDonneesSite'
- Modification de la restriction des éléments 'DateDebutDonnees' et 'DateFinDonnees'
- Modification du typage de l'élément 'NumCircAdminBassin'
- Modification dans la gestion du nombre d'occurrence pour les éléments : DomainFilter-CdSite, getSites-spatialConstraints, getSites-domainConstraints, getData-domainConstraints

**Version 1.4 → 2.0**

Modifications apportées à ce document et le fichier WSDL associé :

- Chap. *Tous* : Ajout des données quantité pour les eaux souterraines.
- Chap. *Tous* : Remplacer "Famille de paramètres/taxons" par "Groupe de paramètres/taxons".
- Chap. IV.A.5.d.5 : Les attributs <SchemaAgency> et <Role> sont facultatifs.
- Chap. A.2.c : L'attribut <outputFormat> est obligatoire.
- Chap. IV.A.2.d.2 : Modifications relatives à la balise « gml:Envelope ».

Modifications impactant les eaux littorales, souterraines, superficielles et continentales :

- Chap. .A.3. Opération getSiteDescription : ajout du pointeur vers le xsd.
- Chap. .A.5. Opération getData : ajout du pointeur vers le xsd.
- Chap. II.B et outputSchema : Nouvelles version des scénarios d'échanges xsd de réponse.
- Chap. *Tous* : Remplacer "schemaAgency" par "schemeAgencyID".
- Chap. Exceptions : Ajout des codes erreurs 1021, 1004 et 1011.
- Chap. *Tous* : Valeur "outputFormat" obligatoire.
- Chap. IV.A.2.d.2 spatialConstraints balise srsName passée en attribut.
- Ajout de la possibilité de mettre les codes 3.1 et 3.2 dans l'attribut schemeAgencyID des balises CdSite : 3.1 pour les eaux souterraines - piézomètre, et 3.2 pour les eaux souterraines - qualitomètre
- Ajout du critère dateMaj aux opérations getSites, getSiteDescription et getData. Ceci permet au consommateur du service web de télécharger les données mises à jour selon une date donnée.
- Chap. I.2.d Détail des paramètres le type gml:Envelope est corrigé par gml:EnvelopeType
- Prise en compte du scénario d'échange qualité des eaux littorales
- Chap. I.4. : Opération getDataAvailability, rectification sur le critère dateMaj qui avait été mis dans la section getDataAvailability au lieu de getData
- Chap. I.2.e Réponse getSites : Opération getSites, ajout de l'attribut action à DescriptifSite
- Chap I.3. Opération getSiteDescription : Ajout du support dans le commentaire du point de prélèvement

**Version 2 → 2.1**

Modifications apportées au fichier sandre\_sc\_wsQualite.xsd :

- Ajout du scénario d'échange qualité des eaux superficielles version 3,
- Création du WSDL version 2.1

**Erratum 24/11/2016 :**

- Ajout de nouvelles méthodes pour les opérations asynchrone permettant d'améliorer les performances du service web implémenté (cf. chapitres I.6. Opération getSitesASync, I.7. Opération getDataASync et suivants)
- Ajout du scénario QUESU en version 3.1 comme option de format de retour.

©Sandre 2016

Les conditions d'utilisation de ce document Sandre sont décrites selon la licence *creative commons* ci-dessous. Elles indiquent clairement que vous êtes libre de :

- partager, reproduire, distribuer et communiquer cette œuvre,
- d'utiliser cette œuvre à des fins commerciales.



Chaque document Sandre est décrit par un ensemble de métadonnées issues du Dublin Core (<http://purl.org/dc>).

Titre	Diffusion des données qualité et quantité des eaux
Créateur	Système d'Information sur l'Eau / Sandre
Sujet	Qualité et quantité des eaux
Description	Services web, implémenté par les producteurs de données sur l'eau, pour la diffusion de données de qualité et de quantité des eaux : souterraines, superficielles et continentales, littorales.
Editeur	Ministère chargé de l'environnement
Contributeur	Ifremer ; Agences de l'eau ; Onema, Brgm, OIEau
Date / Création	06/04/2012
Date / Modification	24/11/2016
Date / Validation	24/11/2016
Type	Text
Format	Open document
Identifiant	urn:sandre:scw:monitoring::::ressource:2.1:::pdf
Langue	Fr
Relation / Est remplacé par	
Relation / Remplace	urn:sandre:scw:monitoring::::ressource:2:::pdf
Relation / Référence	
Couverture	France
Droits	© Sandre
Version	2.1

## I. AVANT PROPOS

### A. Le Système d'Information sur l'Eau

Le domaine de l'eau est caractérisé par le grand nombre d'acteurs qui sont impliqués dans la réglementation, la gestion et l'utilisation des eaux : ministères avec leurs services déconcentrés, établissements publics comme les agences de l'eau, collectivités locales, entreprises publiques et privées, associations,... Tous ces acteurs produisent des données pour leurs propres besoins. La mise en commun de ces gisements d'information est une nécessité forte.

Le *Système d'Information sur l'Eau* (SIE) est formé par un ensemble cohérent de dispositifs, processus et flux d'information, par lesquels les données relatives à l'eau sont acquises, collectées, conservées, organisées, traitées et publiées de façon systématique. Sa mise en œuvre résulte de la coopération de multiples partenaires, administrations, établissements publics, entreprises et associations, qui se sont engagés à respecter des règles communes définies par voie réglementaire et contractuelle, depuis 1992.

Le Sandre (Service d'administration nationale des données et référentiels sur l'eau) a pour mission, d'établir et de mettre à disposition le *référentiel* des données sur l'eau du SIE. Ce référentiel, composé de spécifications techniques et de listes de codes libres d'utilisation, décrit les modalités d'échange des données sur l'eau à l'échelle de la France. D'un point de vue informatique, le Sandre garantit l'interopérabilité des *systèmes d'information* relatifs à l'eau et son environnement.

Le Sandre est organisé en un réseau d'organismes contributeurs au SIE qui apportent leur connaissance métier, participent à l'administration du référentiel et veillent à la cohérence de l'ensemble. Le *SNDE* (*Schéma national des données sur l'eau*), complété par des documents techniques dont ceux du Sandre, doit être respecté par tous ses contributeurs, conformément au décret n° 2009-1543 du 11 décembre 2009.

La mise en place d'un langage commun pour les données sur l'eau est l'une des composantes indispensables du SIE, et constitue la raison d'être du Sandre, Service d'Administration Nationale des Données et des Référentiels sur l'Eau.

Parmi les productions du Sandre, les scénarios de service web Sandre couvrent un ensemble d'indications techniques qui décrit l'interface (les questions et les réponses) d'un service web. Un scénario établi par le Service d'administration nationale des données et référentiels sur l'eau (Sandre) est un document de spécification qui décrit les modalités d'échanges de données d'un service web en s'appuyant sur un format. Il sert notamment à exposer des données stockées dans des bases de données par l'Internet. Un scénario technique repose sur un ou plusieurs scénarios d'échanges.

## **B. Le Sandre**

Le Sandre est chargé :

- d'élaborer les dictionnaires des données, d'administrer les nomenclatures communes au niveau national, d'établir les formats d'échanges informatiques de données, de définir des scénarios d'échanges et de standardiser des services WEB,
- de publier les documents normatifs après une procédure de validation par les administrateurs de données Sandre et d'approbation par le groupe Coordination du Système d'Information sur l'Eau.
- d'émettre des avis sur la compatibilité au regard des spécifications

### **B.1. Les dictionnaires de données**

Les dictionnaires de données sont les recueils des définitions qui décrivent et précisent la terminologie et les données disponibles pour un domaine en particulier. Plusieurs aspects de la donnée y sont traités :

- sa signification ;
- les règles indispensables à sa rédaction ou à sa codification ;
- la liste des valeurs qu'elle peut prendre ;
- la ou les personnes ou organismes qui ont le droit de la créer, de la consulter, de la modifier ou de la supprimer...

A ce titre, il rassemble les éléments du langage des acteurs d'un domaine en particulier. Le Sandre a ainsi élaboré des dictionnaires de données qui visent à être le langage commun entre les différents acteurs du monde de l'eau.

### **B.2. Les listes de référence communes**

L'échange de données entre plusieurs organismes pose le problème de l'identification et du partage des données qui leur sont communes. Il s'agit des paramètres, des méthodes, des supports, des intervenants mais aussi des stations de mesure, des zonages réglementaires,... qui doivent pouvoir être identifiés de façon unique quel que soit le contexte. Si deux producteurs codifient différemment leurs paramètres, il leur sera plus difficile d'échanger des résultats.

C'est pour ces raisons que le Sandre s'est vu confier l'administration et la diffusion du référentiel commun sur l'eau afin de mettre à disposition des acteurs du monde de l'eau une codification unique, support de référence des échanges de données sur l'eau.

### **B.3. Les formats d'échange informatiques**

Les formats d'échange élaborés par le Sandre visent à réduire le nombre d'interfaces des systèmes d'information que doivent mettre en œuvre les acteurs du monde de l'eau pour échanger des données.

Afin de ne plus avoir des formats d'échange spécifiques à chaque interlocuteur, le Sandre propose des formats uniques utilisables par tous les partenaires.

### **B.4. Les scénarios d'échanges**

Un scénario d'échanges décrit les modalités d'échanges dans un contexte spécifique. En s'appuyant sur l'un des formats d'échanges du Sandre, le document détaille la sémantique échangée, décrit les données échangées (obligatoires et facultatives), la syntaxe du ou des fichiers d'échanges et les modalités techniques et organisationnelles de l'échange.

### **B.5. Les services d'échanges de service web**

Dans le cadre de la mise en œuvre de l'Architecture du Système d'Information sur l'Eau (ASIE), le Sandre est chargé de définir et de standardiser les services WEB qui rendent les outils et systèmes d'information interopérables entre eux.

### **B.6. Organisation du Sandre**

Le Sandre est animé par une équipe basée à l'Office International de l'Eau à Limoges qui s'appuie, pour répondre à ces missions, sur les administrateurs de données des organismes signataires du protocole SIE ainsi que sur des experts de ces mêmes organismes ou d'organismes extérieurs au protocole : Institut Pasteur de Lille, Ecole Nationale de la Santé Publique, Météo-France, IFREMER, B.R.G.M., Universités, Distributeurs d'Eau,...

Pour de plus amples renseignements sur le Sandre, vous pouvez consulter le site Internet du Sandre : <http://sandre.eaufrance.fr> ou vous adresser à l'adresse suivante :

Sandre - Office International de l'Eau 15 rue Edouard Chamberland 87065 LIMOGES Cedex Tél. : 05.55.11.47.90 - Fax : 05.55.11.47.48
---

## C. Processus d'élaboration et de publication d'un document Sandre

Un document élaboré et estampie Sandre est issu d'un processus d'élaboration et de validation formalisé dans le document [Politique générale du Sandre] disponible sur le site Internet du Sandre (<http://sandre.eaufrance.fr>).

Issu d'un travail d'experts du domaine, d'administrateurs de données et d'informaticiens, ce document est publié dans une version à un instant donné (stable ou provisoire selon son avancement). A tout moment, le lecteur peut reporter des anomalies ou faire des propositions d'amendement qui seront discutées lors d'une révision du document. Ces remarques sont à réaliser auprès de la cellule d'animation du Sandre ou sur le site Internet.

## D. Notations dans le document

### D.1. Termes de référence

Les termes DOIT, NE DOIT PAS, DEVRAIT, NE DEVRAIT PAS, PEUT, OBLIGATOIRE, RECOMMANDE, OPTIONNEL ont un sens précis. Ils correspondent à la traduction française de la norme RFC2119 ([RFC2119](#)) des termes respectifs MUST, MUST NOT, SHOULD, SHOULD NOT, MAY, REQUIRED, RECOMMENDED et OPTIONAL.

### D.2. Gestion des versions

Chaque document publié par le Sandre comporte un numéro de version évoluant selon les règles suivantes :

Si cet indice est composé uniquement d'un nombre réel positif supérieur ou égal à 1.0 et sans la mention « beta », alors le document en question est une version approuvée par l'ensemble des acteurs en charge de sa validation. Il est publié sur le site internet du Sandre et est reconnue comme un document de référence, en particulier pour tout déploiement informatique.

Si cet indice est composé d'un nombre réel strictement inférieur à 1.0 (exemple : 0.2, 0.3,...) ou bien supérieur ou égale à 1.0 avec la mention « beta » (exemple : 1.0beta, 1.1beta,...), alors le document en question est une version provisoire. Il s'agit uniquement d'un document de travail. Il n'est donc pas reconnu par les acteurs en charge de sa validation et ne doit pas être considéré comme un document de référence. Ce document est susceptible de subir des révisions jusqu'à sa validation définitive.

Si un indice de version évolue uniquement d'une décimale (exemple : 1.0 à 1.1), alors il s'agit généralement de la prise en compte de modifications mineures dans le document en question (exemple : mise à jour de définitions, d'attributs, de règles de gestion,...).

Si en revanche un indice de version change d'entier naturel (exemple : 1.0 à 2.0, 1.2 à 2.0), accompagné d'une décimale égale à 0, alors il s'agit généralement de la prise en compte de modifications majeures dans le document en question (exemple : mise à jour d'un ensemble d'entités, d'associations, de règles de gestion,...).

**Le document actuel est la version 2.1 et constitue un document validé**



## II. INTRODUCTION

### E. Objet

Ce document décrit les spécifications des services nécessaires à la transmission des données :

- qualité des eaux superficielles continentales, à la fois dans les cours d'eau et les plans d'eau,
- qualité et quantité des eaux souterraines,
- qualité des eaux de transition, côtières et marines.

Le terme « qualité des eaux » concerne la qualité :

- physico-chimique des eaux (paramètres classiques de l'analyse et substances micropolluants),
- microbiologique des eaux,
- biologique (indices biologiques et listes faunistiques).

Ce document précise les interfaces à mettre en œuvre entre un fournisseur de données de qualité des eaux et un organisme chargé de la diffusion des données sur l'eau (portail Internet, rapportage, valorisation des données,...). La cible de ce document est l'ensemble des producteurs de données souhaitant mettre à disposition leurs données de qualité des eaux au travers de services standardisées réutilisables par les applications conformes aux différents principes sémantiques et techniques du Système d'Information sur l'Eau. Ce document n'a pas pour objet de définir les modalités techniques des services de consultation. Le lecteur se reportera au document « Spécifications techniques ASIE Version 1 » pour le détail des implémentations techniques des interfaces.

### F. Références

Le présent document s'appuie et fait référence aux documents produits par des instances de normalisation internationale reconnues et par le Sandre. Il s'agit notamment dans leurs dernières versions des scénarios d'échanges XML-Sandre :

**Pour les eaux superficielles continentales (stations de mesure et données qualités) :**

- [http://sandre.eaufrance.fr/ftp/documents/fr/scn/quesu/3/sandre\\_scenario\\_quesu\\_3.pdf](http://sandre.eaufrance.fr/ftp/documents/fr/scn/quesu/3/sandre_scenario_quesu_3.pdf)
- [http://www.sandre.eaufrance.fr/ftp/documents/fr/scn/quesu/3.1/sandre\\_scenario\\_quesu\\_3.1.pdf](http://www.sandre.eaufrance.fr/ftp/documents/fr/scn/quesu/3.1/sandre_scenario_quesu_3.1.pdf)

**Pour les eaux souterraines :**

- [http://ftp.sandre.eaufrance.fr/documents/fr/scn/gesout/2/sandre\\_scenario\\_gesout\\_v2.0.pdf](http://ftp.sandre.eaufrance.fr/documents/fr/scn/gesout/2/sandre_scenario_gesout_v2.0.pdf)

**Pour les eaux littorales :**

- [http://ftp.sandre.eaufrance.fr/documents/fr/scn/qeli/1.1/sandre\\_scenario\\_qeli\\_v1.1.pdf](http://ftp.sandre.eaufrance.fr/documents/fr/scn/qeli/1.1/sandre_scenario_qeli_v1.1.pdf)

Notons que ces documents et celui-ci s'appuient sur les spécifications techniques ASIE version 1 :

[http://ftp.sandre.eaufrance.fr/ftp/sandre/francais/asie/ASIE\\_SpecificationsTechniquesPartiel\\_v1.1.pdf](http://ftp.sandre.eaufrance.fr/ftp/sandre/francais/asie/ASIE_SpecificationsTechniquesPartiel_v1.1.pdf)

### III. PRESENTATION GENERALE

#### G. Cas d'utilisation en relation avec les services

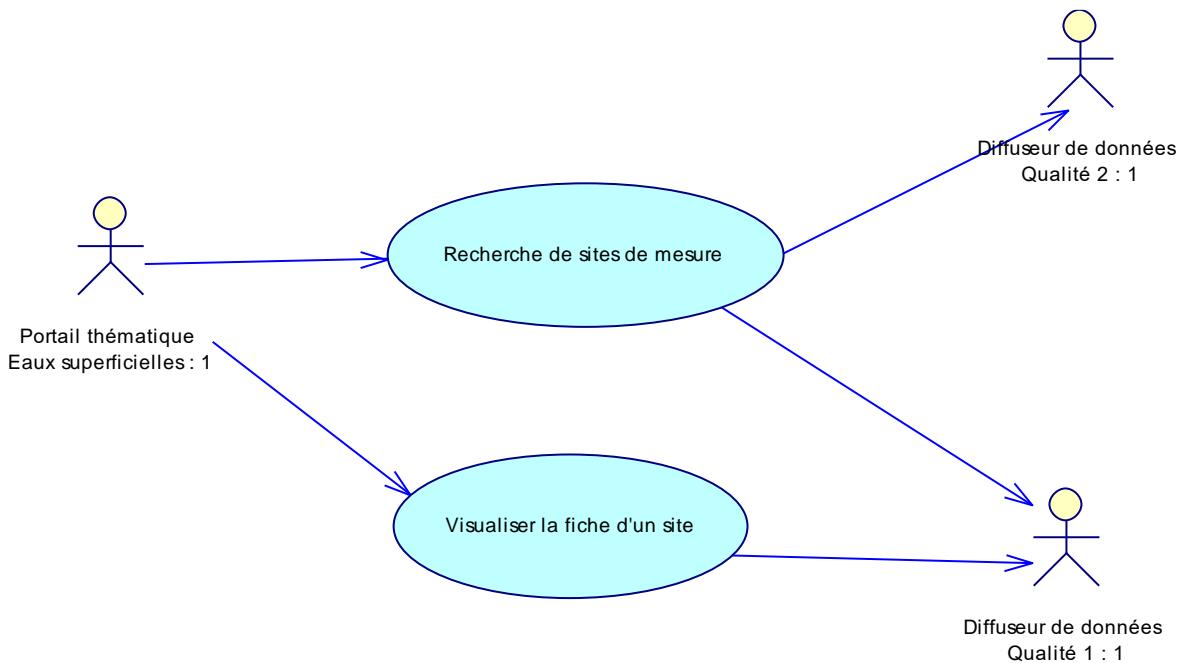
Ce chapitre décrit quelques cas classiques d'utilisation des services de consultation des données qualité. Il ne serait être exhaustif de l'ensemble des utilisations possibles des services de consultation décrits dans ce présent document.

##### G.1. UC1 - Recherche de site(s) à partir d'un portail

Le terme « Site » sera utilisé tout au long du document afin de regrouper les différentes notions utilisées par les différentes thématiques de l'eau, i.e. :

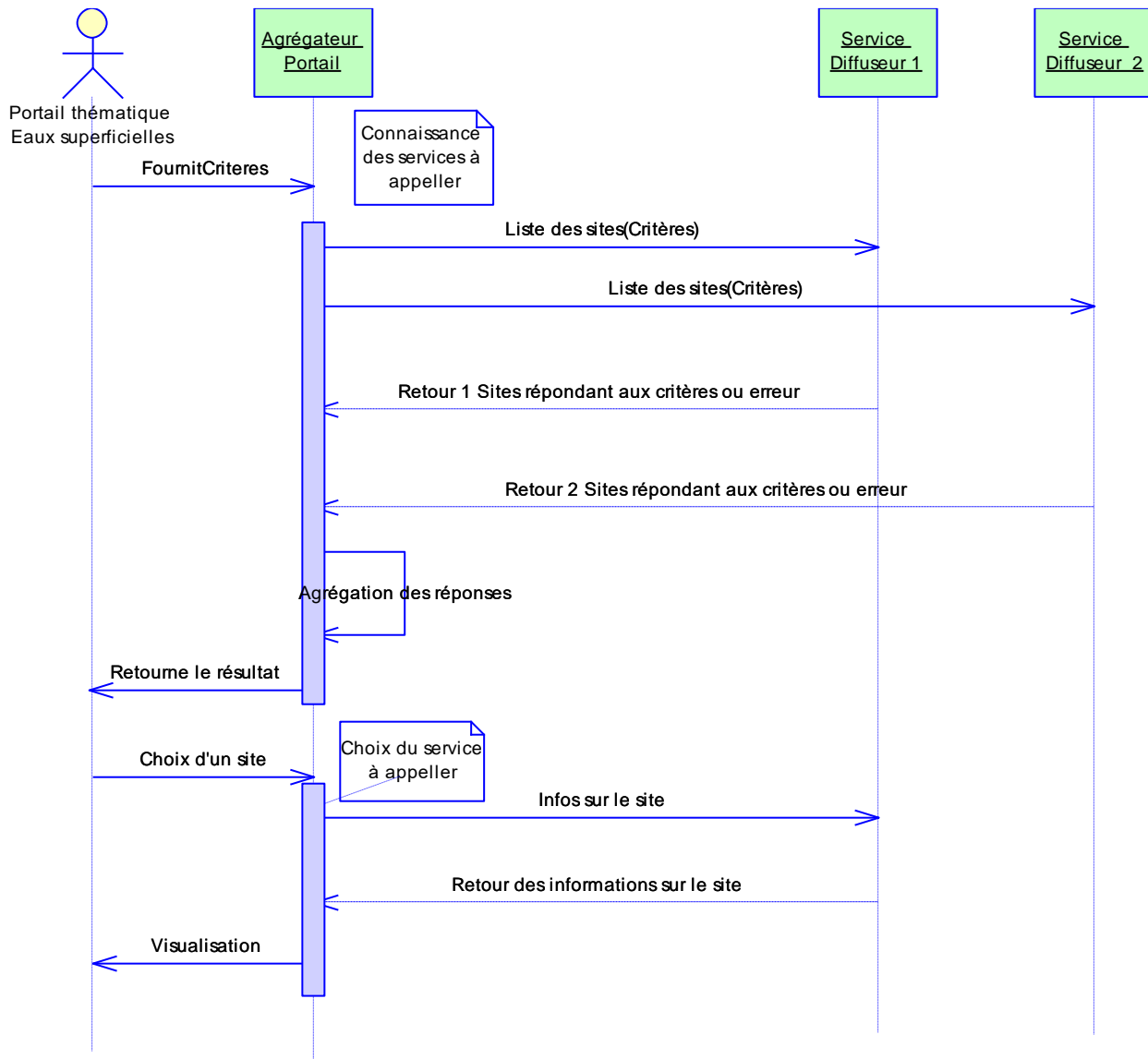
- la station de mesure pour les eaux superficielles (plans d'eau et cours d'eau) ;
- le point d'eau pour les eaux souterraines ;
- le lieu de surveillance pour les eaux littorales.

Description : Un portail Internet permet la recherche de site(s) répondant à un ensemble de critères saisis par l'utilisateur. Le système consulte les diffuseurs de données pour afficher la liste des réponses adéquates.



L'utilisateur accède ensuite à une fiche descriptive d'un site particulier.

Le diagramme de séquence est le suivant :



Les critères pour la recherche de site(s) sont :

Thématiques / Compartiments	Critères [Multiplicité]
Eaux superficielles	<p>Critères spatiaux</p> <ul style="list-style-type: none"> <li>Commune [1], département [1], région [1]</li> <li>Sélection géographique : Rectangle englobant [1]</li> <li>Bassin / District / Secteur / Sous-secteur [1]</li> <li>Cours d'eau et plans d'eau (entité hydrographique) [1]</li> <li>Masse d'eau DCE et type de la masse d'eau [1]</li> </ul> <p>Critères métier</p> <ul style="list-style-type: none"> <li>Groupe de paramètres [N - 'OU']</li> </ul>

	Réseaux de mesure [N 'OU'] Code ou partie du code de la station [1] Libellé ou partie du libellé de la station [1] Critères temporels RAS
Eaux souterraines	Critères spatiaux Commune, département, région Sélection géographique : Rectangle englobant Profondeur Bassin / District Entité hydrogéologique Masse d'eau DCE et type de la masse d'eau Critères métier Groupe de paramètres Réseau de mesure Code ou partie du code du point d'eau Libellé ou partie du libellé du point d'eau Critères temporels RAS
Eaux littorales et marines	Critères spatiaux Sélection géographique : Rectangle englobant Mer (Manche, Atlantique, Méditerranée + DOM) Masse d'eau DCE et type de la masse d'eau Commune Critères métier Groupe de paramètres Réseau de mesure Code ou partie du code du lieu de surveillance Libellé ou partie du libellé du lieu de surveillance Critères temporels RAS

Les règles suivantes s'appliquent lors de cette recherche :

- entre critères, la recherche est de type 'ET'. *Par exemple, recherche des sites dans une commune X ET sur le réseau Y.*
- Au sein d'un critère, la recherche est de type 'OU'. *Par exemple, recherche des sites dans une commune X ou Y.*

Si le portail souhaite réaliser une autre approche de la recherche, il doit alors utiliser la solution suivante :

- recherche élément par élément via le service du diffuseur,
- union / intersection de ces éléments par le portail.

*Par exemple, si le portail propose une recherche des sites dans un réseau A ET dans un réseau B, il doit appeler le service une première fois sur le critère « Réseau A », puis une seconde fois avec le critère « Réseau B », puis effectuer l'intersection des deux réponses.*

Le cas d'utilisation s'applique uniquement pour une et une seule thématique (eaux superficielles, eaux souterraines et eaux littorales). Il n'est pas possible d'effectuer une recherche multi thématiques.

Le service de chaque producteur retourne une réponse contenant :

- le nombre de site(s) répondant aux critères. Si aucun site, alors le nombre est indiqué à « 0 » permettant de différencier d'une erreur.
- la description des sites avec les informations suivantes :

Thématiques / Compartiments	Réponse
Eaux superficielles	Code du site + origine du code
Eaux souterraines	Libellé national du site
Eaux littorales et marines	Date de début / Date de fin des données disponibles
	Coordonnée X du site
	Coordonnée Y du site
	Système de projection du site
	Commune du site
	Ensemble des réseaux de mesure auquel appartient le site (critères ou non)
	Type de station : Plan d'eau / Cours d'eau

Les coordonnées permettent de générer une visualisation cartographique coté portail (cf. Cas d'utilisation ci-après).

Après le choix d'un site particulier, le portail appelle le service du producteur concerné en utilisant le critère suivant :

Thématiques / Compartiments	Réponse [Multiplicité]
Eaux superficielles	Code Sandre du site + Origine du code [1]
Eaux souterraines	
Eaux littorales et marines	

Le service du producteur retourne alors UN ET UN SEUL **descriptif complet du site** sous forme de données structurées selon les modèles de données Sandre et contenues dans un fichier XML-Sandre. Trois scénarios XML-Sandre sont définis pour les trois thématiques.

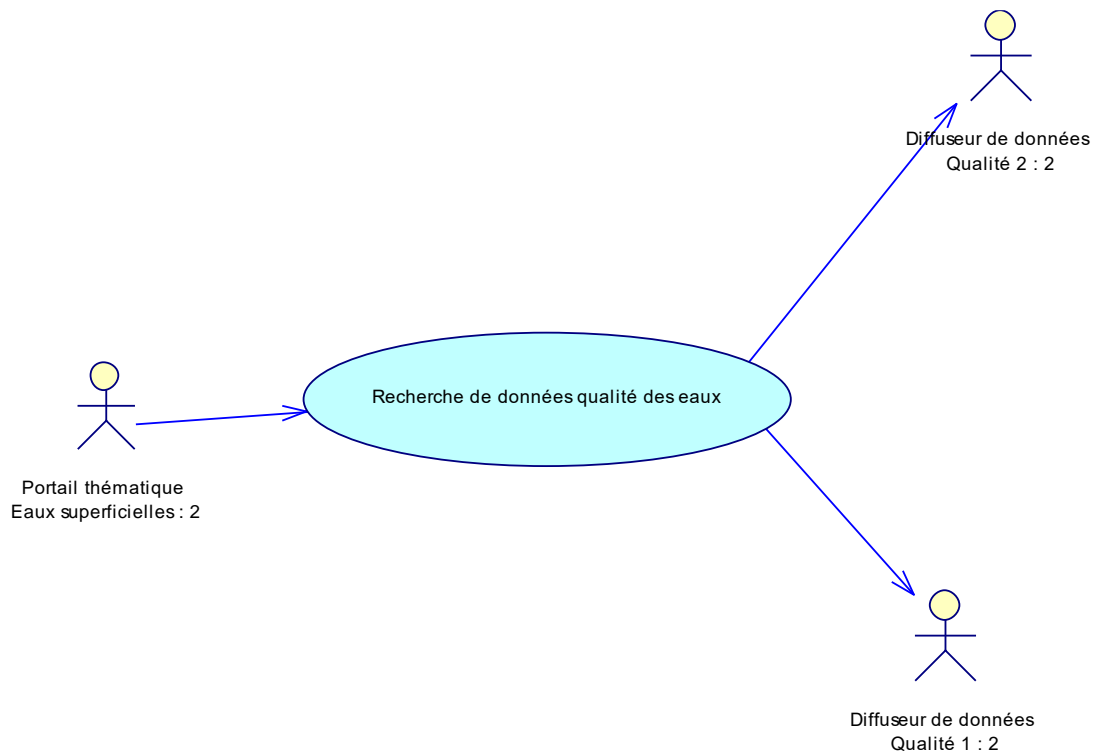
## G.2. UC2 - Visualiser un ensemble de données élémentaires

Ce cas d'utilisation se décompose en plusieurs possibilités décrites ci-après :

- la recherche par la localisation, i.e. via les sites et les réseaux de mesure (référentiel géographique);
- la recherche par le temps, i.e. la période (référentiel temporel) ;
- la recherche par les paramètres, supports, taxons concernés (référentiel analytique et taxonomique) ;
- la recherche par intervenant (référentiel des intervenants) ;

- la recherche par le niveau de qualité de l'information (qualification, statut).

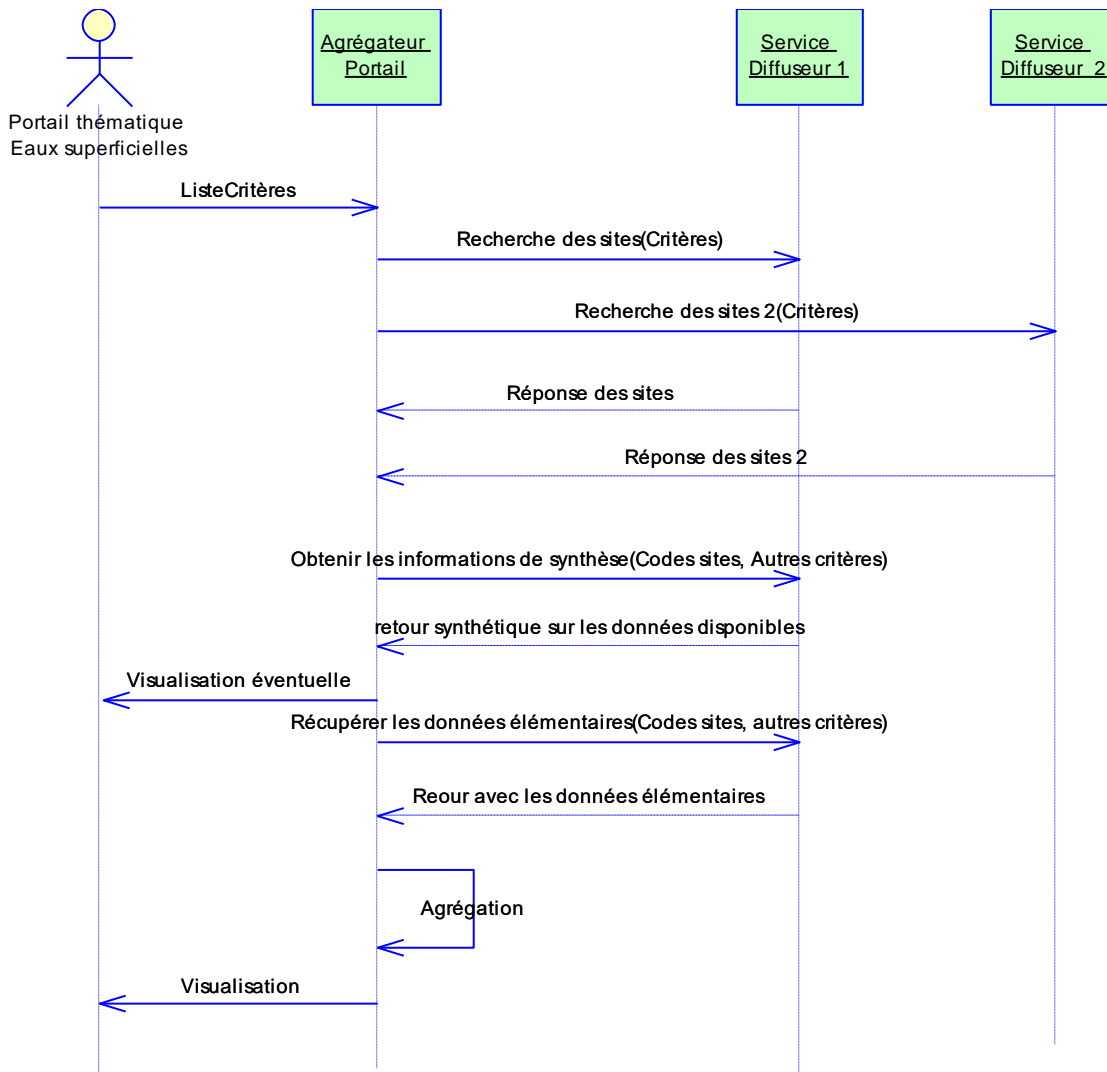
L'ensemble de ces critères « Référentiels » peut se mixer.



Dans tous les cas, le service retourne un ensemble d'informations que le portail publie vers l'utilisateur. Le service du diffuseur DOIT être indépendant de la valorisation de l'information retournée et des modalités de publication.

L'approche suivante est mise en œuvre en terme de services :

1. Dans un premier temps, le portail recherche les sites répondant aux critères géographiques fournis précédemment. Le service répond par une liste de sites telle que décrite dans le cas d'utilisation précédent.
2. Un second temps, optionnel, permet au portail d'obtenir les informations synthétiques (nombre de prélèvements et nombre d'analyses) sur les analyses répondant aux autres critères pour les sites précédemment trouvés,
3. Le troisième temps consiste au portail à appeler le service du diffuseur afin de disposer des données élémentaires pour les sites identifiées dans l'étape 1 en filtrant avec les autres critères saisis par l'utilisateur.



La seconde étape est optionnelle mais permet de disposer de métadonnées sur la volumétrie totale demandée et éviter la surcharge du service lors de l'accès / visualisation de lot de données trop important.

Les paramètres d'appel lors de l'étape 1 se limitent aux critères géographiques et permettent d'obtenir les sites répondant aux critères (cf. cas d'utilisation précédent).

Les paramètres d'appel lors de l'étape 2 et de l'étape 3 sont décrits ci-après :

### Critères en entrée

Thématique	Référentiel de recherche	Critères [Muiltiplicité]
Ensemble des thématiques	Réf. Géographique	Code(s) des sites [N]
Ensemble des thématiques	Réf. Temporel	Date de début Date de fin
	Réf. Analytique	Groupe de paramètres [N] Groupe de taxons [Uniquement

		pour les eaux littorales - N] Paramètres [N] Compartment biologique [Uniquement pour la biologie eaux superficielles - 1] Taxons [Uniquement pour la biologie eaux superficielles - N] Supports [N]
	Réf. des intervenants	Rôle de l'intervenant de type producteur uniquement Code de l'intervenant [1]
	Réf. Des réseaux de mesure	Réseau(x) de mesure [N]
	Validation des données	Qualification [N] Statut [N]
Toute thématique	Type de retour	Uniquement une synthèse Les données

En retour, deux informations différentes peuvent être obtenues :

- Type de retour = Synthèse, un fichier décrivant le nombre de prélèvements et le nombre d'analyses par site et par année demandée selon l'organisation suivante :

Nombre de sites répondant aux critères

Site(s)

| Code du site

|

Année

Nombre de prélèvements

Nombre d'analyses

- Type de retour = Données, un fichier contenant l'ensemble des données de résultats sous la forme d'un fichier XML-Sandre compressé selon un scénario XML donné spécifique à chaque thématique.

### G.3. UC3 - Télécharger un ensemble de données élémentaires en différé

Ce cas d'utilisation se traite comme la visualisation d'un ensemble de données élémentaires. Le portail est chargé de transformer les données récupérées en données téléchargeables dans différents formats.



#### G.4. UC4 - Visualiser les sites sur une interface cartographique

Ce cas d'utilisation est dérivé du cas d'utilisation UC1 mais il consiste à visualiser les sites sur une interface cartographique. Ce cas est traité selon deux approches différentes selon l'usage par le portail :

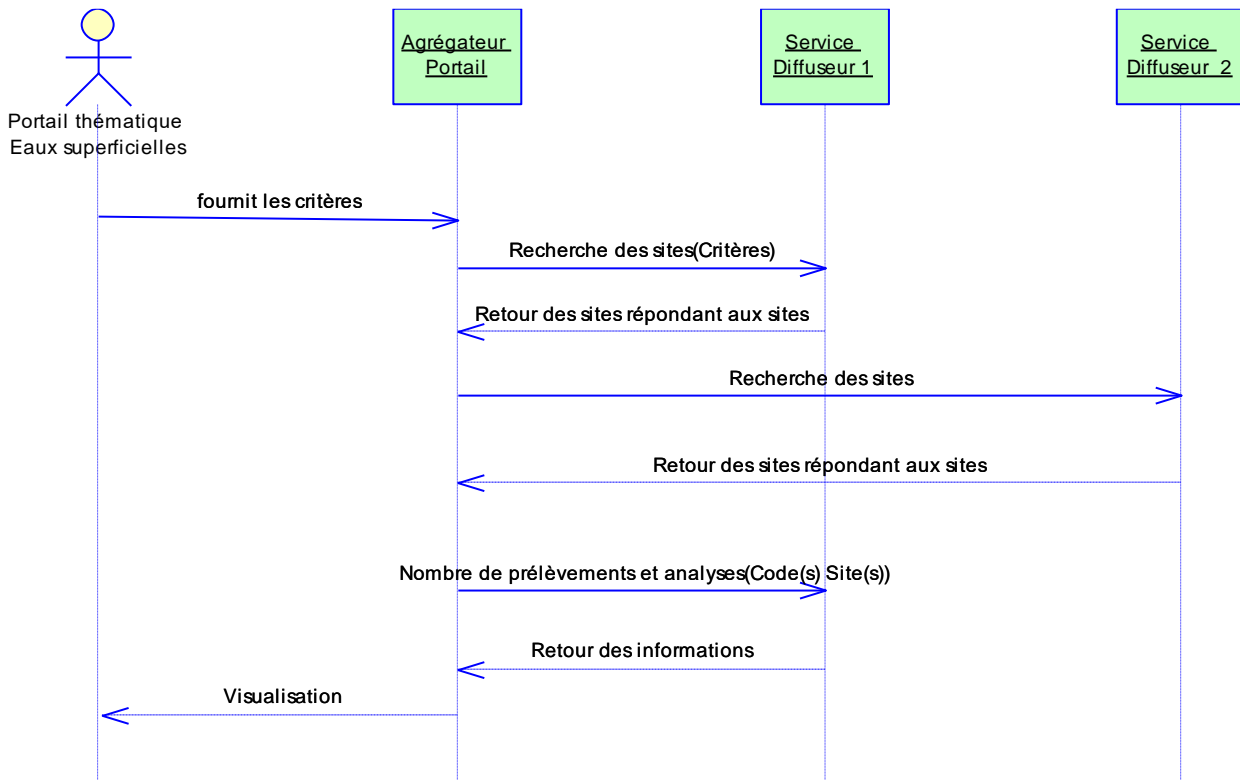
Cas d'utilisation	Comportement du service Diffuseur	Comportement du portail
Visualisation de l'ensemble des sites d'un diffuseur ou sur un territoire donné.	Le diffuseur fournit un service cartographique fournissant au moins une image (service OGC WMS) et un vecteur (service OGC WFS)  Coordonnées X et Y des sites recherchés	Le portail affiche l'information via une interface cartographique (voire un affichage d'une image).
Visualisation des sites après une recherche sur des critères alphanumériques (tels que décrits dans le premier cas d'utilisation)	Le diffuseur fournit un service retournant un fichier contenant les coordonnées des sites répondant aux critères.	Le portail est chargé de créer une couche cartographique à partir des éléments alphanumériques fournis par le(s) service(s). Il affiche ensuite cette couche d'informations.

#### G.5. UC5 – Dénumbrer les sites et prélèvements répondant à un critère

Ce cas consiste à visualiser un nombre de sites répondant à des critères donnés selon une clé de répartition fournie, puis à connaître le nombre de prélèvements par année sur ce site (en différenciant les compartiments physico-chimiques et biologiques).

Ce cas est décomposé en deux étapes :

1. Le portail interroge les services des diffuseurs afin de connaître les sites répondant aux critères saisis par l'utilisateur ;
2. Le portail interroge le service afin de connaître le nombre de prélèvements et d'analyses pour les sites identifiés.



Le premier appel est traité de manière similaire au cas d'utilisation 1.

Le second consiste à obtenir le nombre de prélèvements et le nombre d'analyses pour tous les sites interrogés par an et par compartiment concerné. En retour, un fichier décrivant le nombre de prélèvements et le nombre d'analyses par site et par année (pour toutes les années disponibles) est envoyé selon l'organisation suivante :

```

Nombre de sites
Site(s)
|   Code du site
|
|   Année
|   Compartiment concerné (physico-chimique, biologique / invertébrés,...)
|   Nombre de prélèvements sur cette année
|   Nombre d'analyses sur cette année
    
```

**Cette approche est pertinente uniquement si le diffuseur de l'information dispose de cette information de manière pré calculée afin d'optimiser ces traitements.**

## **G.6. UC6 – Visualiser un paramètre calculé (indicateur)**

Ce cas consiste à obtenir un ou plusieurs paramètres calculés qui seraient directement fournis par le producteur de données. Par exemple :

- obtention des indicateurs IBGN (valeur et variété taxonomique) ;
- obtention d'un indicateur C/N

Ce cas d'utilisation peut être traité selon deux approches différentes :

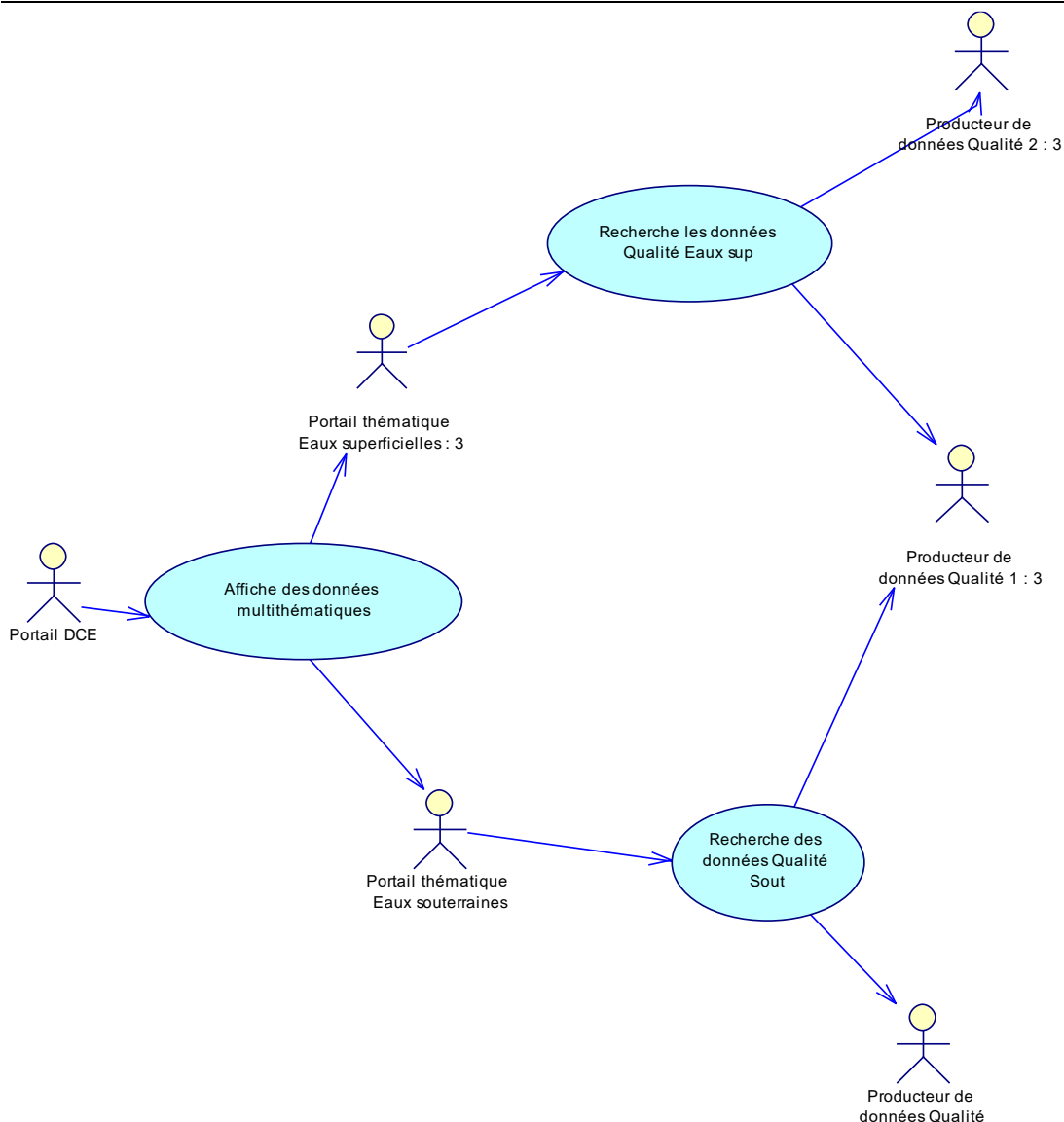
- soit le paramètre est présent dans la banque et dans ce cas, la solution revient au cas d'utilisation 2 ;
- soit l'indice n'est pas stocké dans la base et dans ce cas, le portail doit accéder à l'ensemble des données élémentaires permettant son calcul (via un appel décrit au UC-2) ; puis de réaliser le calcul de l'indicateur.

## **G.7. UC7 – Agréger des données qualité de plusieurs thématiques**

Ce cas d'utilisation fait intervenir 3 types d'acteurs :

- le producteur de la donnée pour une thématique donnée (eaux superficielles, eaux souterraines,...) ;
- le portail chargé de diffuser les données d'une thématique ;
- le portail chargé de visualiser les données sur un territoire donné (le bassin par exemple) en superposant plusieurs thématiques.

Il s'agit par exemple du portail DCE dans chaque bassin qui superpose les informations du portail national Eaux souterraines et du portail national Eaux superficielles.



Les deux portails thématiques assurent le routage de la question initiale posée par le portail DCE en reprenant les critères fournis par ce dernier et en questionnant les services des producteurs de données.

Ce cas est traité selon la séquence suivante :

1. appel d'un service sur chaque portail thématique en utilisant la solution traitée dans le cas UC2 (recherche de données) ;
2. appel d'un service sur chaque producteur de données en utilisant la solution traitée dans le cas UC2
3. agrégation par le portail thématique des données et constitution d'une réponse conforme au cas UC2
4. envoi du fichier de réponse vers le portail DCE
5. agrégation des données des portails thématiques par le portail DCE
6. visualisation des données

**Autrement dit, le diffuseur de l'information peut être aussi bien un « producteur de données » qu'un organisme chargé d'agréger les données d'une thématique et de les fournir à nouveau à d'autres utilisateurs.**

## H. Services définis par le Sandre pour la consultation des données qualité des eaux

### H.1. Service coté fournisseur

Le Sandre spécifie la mise en œuvre d'un service web sur la consultation des données qualité des eaux qui se décompose en 5 opérations (méthodes) élémentaires suivantes :

Opération	Définition	Utilisation
getCapabilities	permet d'identifier les caractéristiques du service du diffuseur de données. Cette interface permet au consommateur du service de proposer uniquement les recherches et visualisations possibles pour l'utilisateur final.	A l'initialisation.
getSites	Permet de rechercher un ou plusieurs sites en appelant un ou plusieurs critères. Retourne une liste de sites avec quelques informations indispensables (métadonnées sur le site).	Cette opération répond aux besoins de la plupart des cas d'utilisation décrits précédemment, notamment UC-1, UC-2 et UC-5
getSiteDescription	Permet d'obtenir les informations invariantes d'un site particulier. En entrée, le code du site et en retour un fichier XML contenant l'ensemble des descripteurs Sandre du site (en fonction de la thématique)	Cette opération répond au cas d'utilisation 1 sur la fiche descriptive d'un site.
getDataAvailability	Permet d'obtenir les informations sur le nombre de prélèvements et le nombre d'analyses sur un ou plusieurs sites pour toutes les années disponibles (par compartiment). En entrée, le ou les codes des sites et en retour les informations synthétiques.	Cette opération répond au cas d'utilisation UC-5
getData	Permet d'obtenir les données ou les informations sur les prélèvements/analyses ou le nombre de prélèvements / d'analyses pour un ensemble de sites de mesures selon un ou plusieurs critères. En entrée, le ou les codes des sites et les critères. En retour soit les données élémentaires, soit les informations synthétiques.	Cette opération répond au cas d'utilisation UC-2 et ceux qui en dépendent.

L'ensemble des opérations décrites précédemment est OBLIGATOIRE afin de respecter la spécification du Sandre. Les fonctions suivantes sont RECOMMANDÉES. Il s'agit d'une version asynchrone des opérations précédentes.

Opération	Définition	Utilisation
getSitesASync	Permet de rechercher un ou plusieurs sites en appelant un ou plusieurs critères. Retourne une liste de sites avec quelques informations indispensables (métadonnées sur le site).	Cette opération peut être couplée avec une opération MonitoringCallBack:notifyGetSitesASync pour la réponse
getDataASync	Permet d'obtenir les données ou les informations sur les prélèvements / analyses ou le nombre de prélèvements / d'analyses pour un ensemble de sites de mesures selon un ou plusieurs critères. En entrée, le ou les codes des sites et les critères. En retour soit les données élémentaires, soit les informations synthétiques.	Cette opération peut être couplée avec une opération MonitoringCallBack:notifyGetDataASync pour la réponse

De plus, ce service DOIT être complété par le service suivant :

- Géoservice OGC WMS permettant la transmission d'une image des sites proposés par le diffuseur ;

Il est aussi RECOMMANDÉ de disposer du service suivant :

- Géoservice OGC WFS permettant la transmission d'une couche vectorielle des sites proposés par le diffuseur.

Ces deux services permettent de traiter une partie du cas d'utilisation UC-5.

## H.2. Service coté consommateur (Portail)

Du coté consommateur, le service MonitoringCallBack doit être disponible pour gérer les récupérations des données en mode asynchrone. Il se décompose en deux opérations :

Opération	Définition	Utilisation
notifyGetSitesASync	Permet de rechercher un ou plusieurs sites en appelant un ou plusieurs critères. Retourne une liste de sites avec quelques informations indispensables (métadonnées sur le site).	Cette opération est couplée avec une opération Monitoring:getSitesASync pour l'interrogation
notifyGetDataASync	Permet d'obtenir les données ou les informations sur les prélèvements/analyses ou le nombre de prélèvements / d'analyses pour un ensemble de sites de mesures selon un ou plusieurs critères. En entrée, le ou les codes des sites et les critères. En retour soit les données élémentaires, soit les informations synthétiques.	Cette opération est couplée avec une opération Monitoring:getDataASync pour l'interrogation

## IV. DESCRIPTION DES SERVICES

### I. Service Monitoring

#### I.1. Opération getCapabilities

##### I.1.a Objet

Cette opération permet d'identifier les caractéristiques du service du producteur de données. Cette interface permet au consommateur du service de proposer uniquement les recherches et visualisations possibles pour l'utilisateur final.

Cette opération est **RECOMMANDEE**.

##### I.1.b Description

<b>Définition</b>	Permet à un client de disposer des caractéristiques du service Monitoring
<b>Input</b>	Aucun
<b>Output</b>	Un fichier XML contenant les listes des services.
<b>Exceptions</b>	Opération Non supportée Version inconnue
<b>Pre-conditions</b>	Aucune
<b>Post-conditions</b>	Aucune

##### I.1.c Paramètres de la requête

Aucun

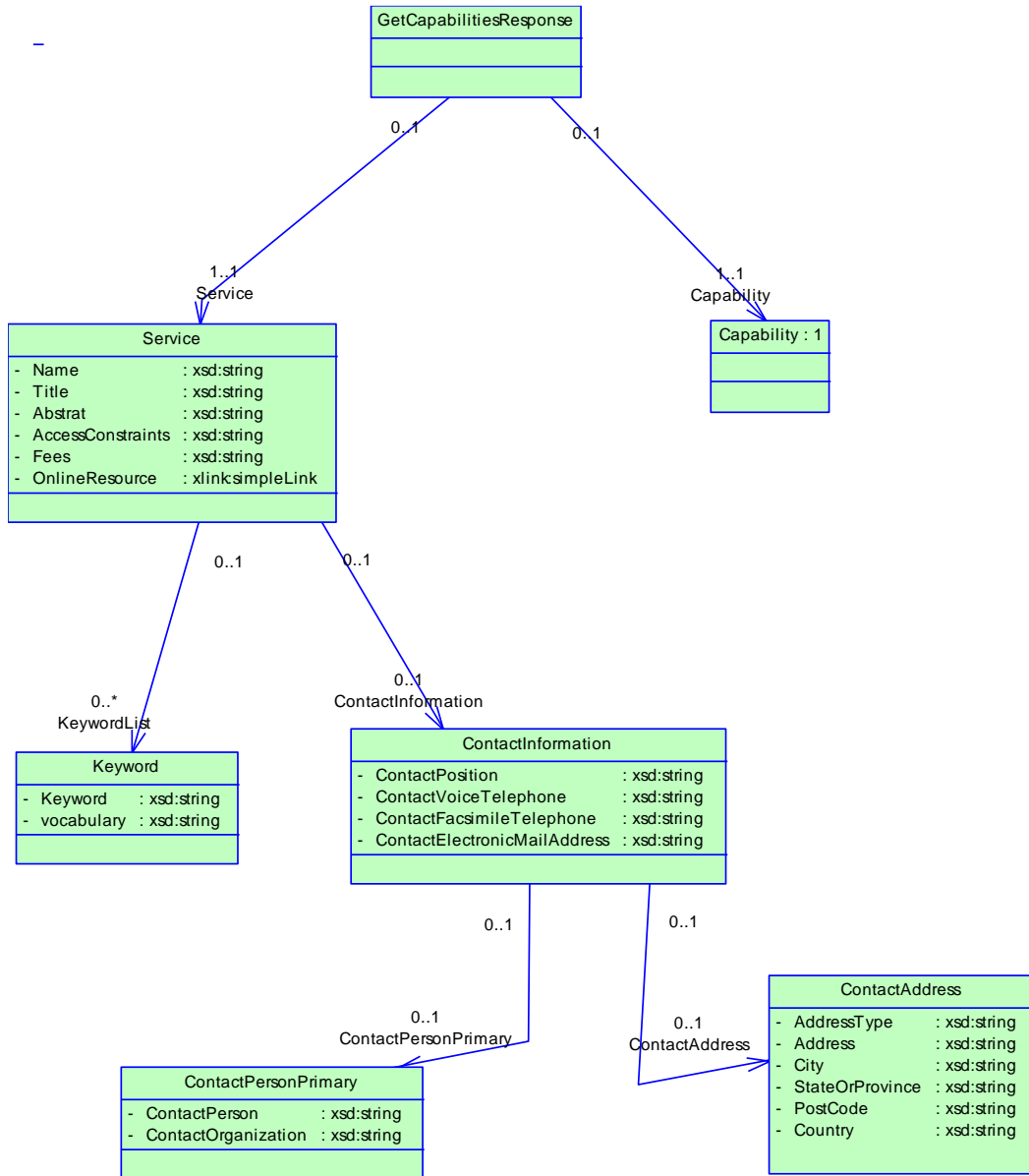
##### I.1.d Détail des paramètres

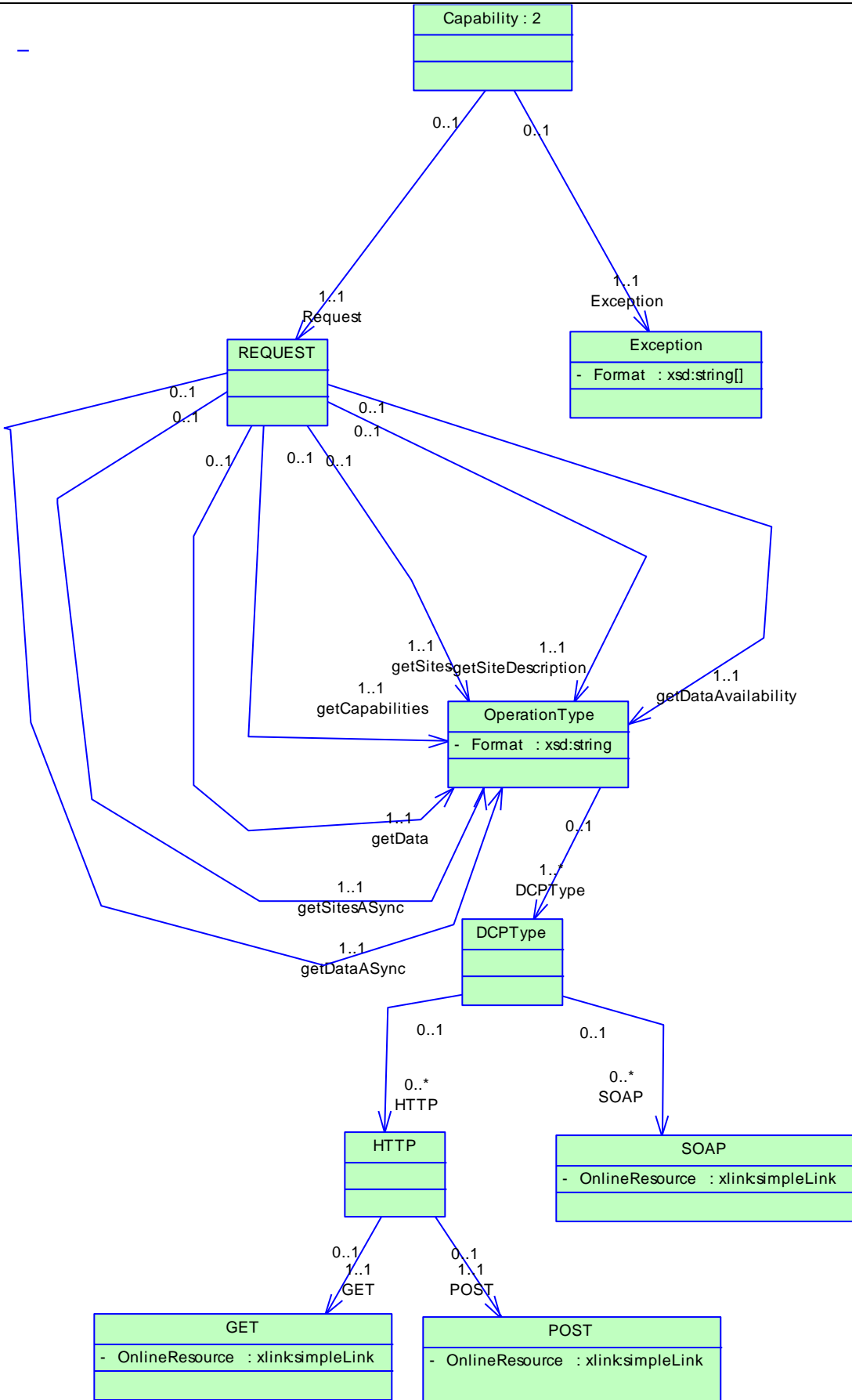
Aucun



### I.1.e Réponse getCapabilities

La réponse à la requête getCapabilities est un document XML selon la schématisation suivante :





Dans la rubrique <Requests>, il est précisé les opérations que le service implémente, i.e. :

- getCapabilities
- getSites
- getSiteDescription
- getDataAvailability
- getData
- getSitesASync
- getDataASync

Le schéma détaillé est décrit en annexe de ce document.

### I.1.f Exceptions

Le service DOIT générer les erreurs suivantes lorsqu'un paramètre est erroné ou inapplicable pour l'implémentation de ce service.

Erreur (Code / Libellé)	Définition / Règle de gestion	Complément
1001 - OperationNotSupported	Le paramètre Request utilise une opération non supportée par le serveur.	Il est précisé dans la balise <message> le paramètre non supporté.
1002 - UnknownVersion	Le paramètre Request utilise une version non connue.	
1021 - UnknownService	Le paramètre service utilise un service non reconnu	

### I.1.g Description en REST

En REST, les paramètres DOIVENT être appelés en mode GET selon les paramètres suivants :

- pour le service GetCapabilities

Nom	Définition	Type et valeurs autorisées	Cardinalité
service	Identifiant du service	Chaîne de caractère précisant le service. DOIT prendre la valeur « Sandre:Monitoring »	1,1 (OBLIGATOIRE)
request	Opération appelée	Chaîne de caractère précisant l'opération appelée. DOIT prendre la valeur GetCapabilities	1,1 (OBLIGATOIRE)
version	Version du service attendue	Paramètre, correspond au numéro de version du Web Service en question. Les versions 1.0.0 et 2.0.0 sont actuellement supportées	1,1 (OBLIGATOIRE)

### **I.I.1.g.1 Service**

Le service est toujours Sandre:Monitoring. Si un autre service est demandé, le service retourne une erreur de « UnknownService ».

### **I.I.1.g.2 Request**

Pour récupérer la liste des métadonnées, la requête est GetCapabilities. Si une autre requête est demandée que celle-ci, le service retourne une erreur de « OperationNotSupported ».

### **I.I.1.g.3 Version**

Les versions 1.0.0 et 2.0.0 sont actuellement supportées Si une autre version est demandée, le service retourne une erreur de « UnknownVersion ».

## **I.1.h Description en SOAP**

La description en SOAP est décrite dans le fichier WSDL.

## **I.2. Opération getSites**

### **I.2.a Objet**

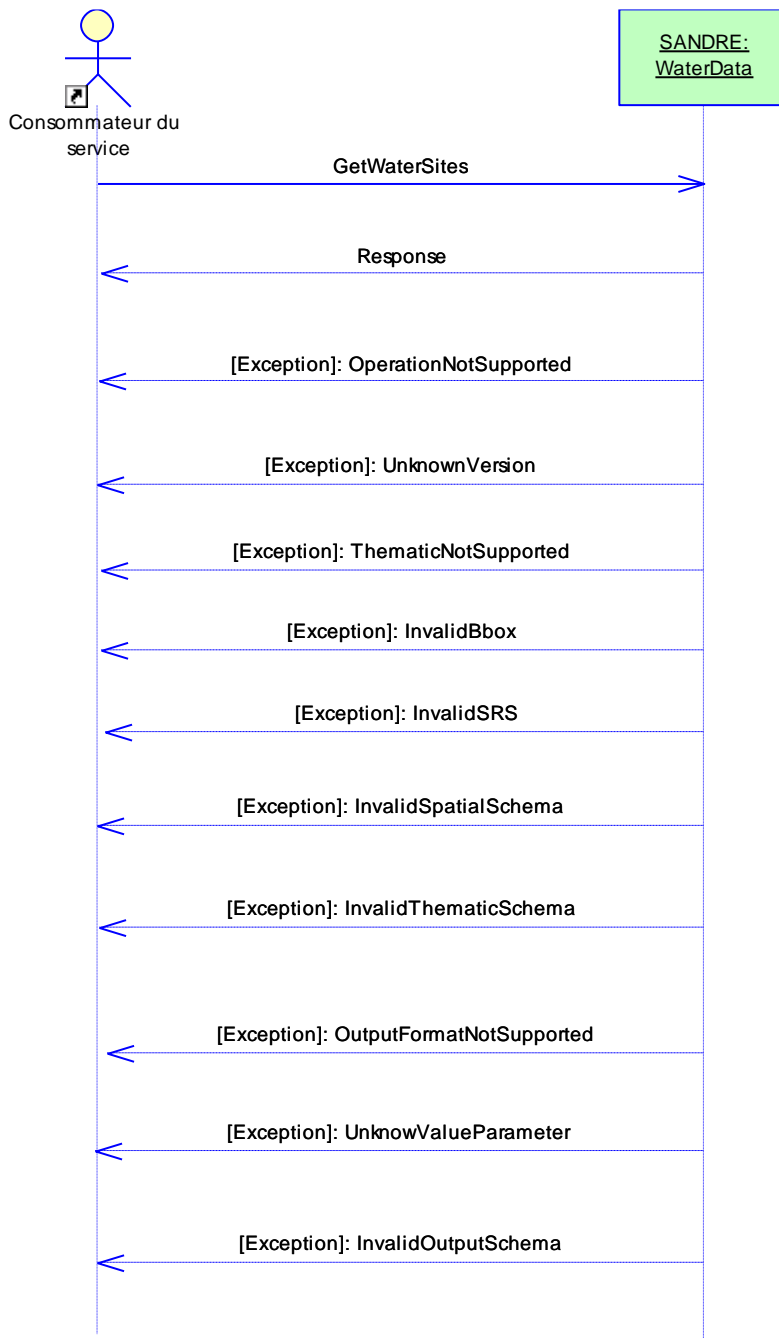
Cette opération permet de rechercher un ensemble de sites et de disposer des informations descriptives sur le site. Cette interface permet de traiter la plupart des cas d'utilisation du service Monitoring.

**Cette opération est OBLIGATOIRE.**

### **I.2.b Description**

L'opération getSites est décrite dans le tableau ci-après :

<b>Définition</b>	Permet à un client d'identifier le ou les sites disponibles chez un diffuseur de données répondant à des critères de recherche fournis par le consommateur. Le site relève aussi bien d'une station de mesure (eaux superficielles), d'un point d'eau (eaux souterraines) ou d'un lieu de surveillance (eaux littorales).
<b>Input</b>	Ensemble de paramètres sur les critères de recherche et les options (version,...) ainsi que la thématique concernée.
<b>Output</b>	Un fichier contenant les informations exigées des objets sélectionnées. Ce fichier XML est transmis avec ou sans compression.
<b>Exceptions</b>	Cf. I.2.f
<b>Pre-conditions</b>	Vérifier l'existence de cette opération via getCapabilities
<b>Post-conditions</b>	Aucune



### I.2.c Paramètres de la requête

Une requête envoyée à l'opération getSites DOIT inclure les paramètres décrits et définis dans le tableau suivant. Le tableau spécifie le typage des données, la cardinalité de chacun et les listes de valeurs autorisées.

Nom	Définition	Type et valeurs autorisées	Cardinalité
domain	Thématiques concernées par l'opération	Précise si la recherche porte sur des stations de mesure (eaux de surface), des points d'eau (eaux souterraines) ou des lieux de surveillance (eaux littorales)	1,1 (OBLIGATOIRE)
spatialConstraints	Ensemble des critères de recherche de type spatiale	Ensemble des contraintes possibles que le consommateur du service peut appeler pour limiter sa recherche de sites.	0,1 (FACULTATIF)
domainConstraints	Ensemble des critères de recherche de type critères métier	Ensemble des contraintes possibles que le consommateur du service peut appeler pour limiter sa recherche de sites.	0,1 (FACULTATIF)
outputSchema	Scénario de réponse à l'opération.	Le schéma est décrit par un namespace référençant le schéma attendu dans la réponse. Seule la valeur « <a href="http://xml.sandre.eaufrance.fr/wsd/Monitoring/2.1/Monitoring.wsd">http://xml.sandre.eaufrance.fr/wsd/Monitoring/2.1/Monitoring.wsd</a> » est acceptée	1,1 (OBLIGATOIRE)
outputFormat	Format de restitution de la réponse.	Type MIME décrivant le format. Une valeur est autorisée : text/xml.	1,1 (OBLIGATOIRE)
dateMAJ	Date de mise à jour	Date de la dernière mise à jour réalisée par le consommateur de service.	0,1 (FACULTATIF)

## I.2.d Détail des paramètres

### I.1.2.d.1 domain

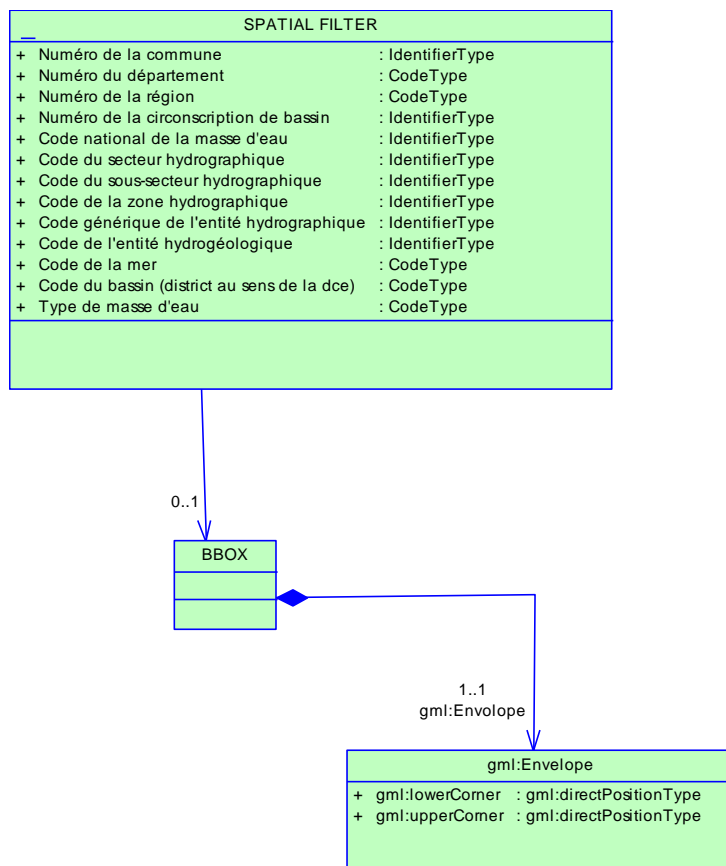
L'attribut thématique précise le type d'informations recherché. Une seule valeur est autorisée. Cette valeur DOIT respecter la nomenclature suivante [Tiré du dictionnaire Sandre Dispositif de collecte, 2003-2, Typologie des milieux aquatiques] :

Code Sandre	Libellé
1	Eaux littorales
3.1	Cours d'eau, rivières
3.2	Plans d'eau
4	Eaux souterraines
5	Eaux météoriques

Seul le code DOIT être échangé. Si une autre valeur ou la valeur n'est pas gérée, le service retourne une erreur de « DomainNotSupported ».

### I.1.2.d.2 spatialConstraints

Le paramètre spatialConstraints précise les critères de recherche spatialisés. Cet attribut DOIT être un fichier XML conforme au schéma décrit dans la partie « Schémas » et représenté ci-après. Le schéma DOIT débiter par une balise racine <SpatialFilter>. Cette balise regroupe ensuite tous les critères spatiaux décrits dans le tableau ci-après :



Balise	Description	Multiplicité	Commentaires
<CdCommune>	Code INSEE de la commune	0..1	Cas des eaux littorales ?
<CdDepartement>	Code INSEE du département	0..1	Non autorisé pour les eaux littorales
<CdRegion>	Code INSEE de la région	0..1	Non autorisé pour les eaux littorales
<BBOX>	Rectangle englobant	0..1	Cf. détail ci-après.
<NumCircAdminBassin>	Code national du bassin	0..1	
<CdDistrict>	Code national du district	0..1	
<CdSecteurHydro>	Code national du secteur	0..1	Uniquement pour la thématique Eaux superficielles.
<CdSousSecteurHydro>	Code national du sous-secteur	0..1	Uniquement pour la thématique Eaux superficielles.
<CdZoneHydro>	Code national de la zone hydrographique	0..1	Uniquement pour la thématique Eaux superficielles.
<CdEntiteHydrographique>	Code générique de entité hydrographique	0..1	Uniquement pour la thématique Eaux superficielles.
<CdEntiteHydroGeologique>	Code national de l'entité hydrogéologique	0..1	Uniquement pour la thématique Eaux souterraines.
<CdMerOcean>	Code de la mer selon l'OHI	0..1	Uniquement pour la thématique Eaux littorales.
<CdMasseDEau>	Code de la masse d'eau DCE	0..1	
<TypeMasseDEau>	Typologie de la masse d'eau regroupant les informations	0..1	<p>Une valeur d'une des typologies des masses d'eau correspondant à l'un des attributs Sandre suivant :</p> <ul style="list-style-type: none"> <li>- Type de la masse d'eau souterraine</li> <li>- Type de la masse d'eau de transition</li> <li>- Type de la masse d'eau plan d'eau</li> <li>- Type de la masse d'eau de surface rivière</li> </ul>



La définition exacte et les valeurs possibles sont décrites dans les dictionnaires du Sandre. Pour le rectangle englobant, les informations suivantes doivent être transmises selon les spécifications de l'OGC :

Balise	Description	Multiplicité	Commentaires
<gml:Envelope>	Contient les coordonnées du rectangle englobant.	1..1	Le système de référence géographique doit être toujours être indiqué en utilisant les codes du registre epsg.
<gml:lowerCorner>	Coordonnées du coin bas gauche	1..1	Coordonnées X et Y, séparées par un espace, exprimées dans le système de référence géographique indiqué dans la balise <gml:Envelope>. Contient deux numériques de type décimal avec un séparateur « . ».
<gml:upperCorner>	Coordonnées du coin haut droit	1..1	Coordonnées X et Y, séparées par un espace, exprimées dans le système de référence géographique indiqué dans la balise <gml:Envelope>. Contient deux numériques de type décimal avec un séparateur « . ».

*Exemple de rectangle englobant pour le système de référence géographique WGS84:*

```
<BBOX>
  <gml:Envelope srsName='http://www.epsg-
  registry.org/export.htm?gml=urn:ogc:def:crs:EPSG::4326'>
    <gml:lowerCorner>13.0983 31.5899</gml:lowerCorner>
    <gml:upperCorner>35.5472 42.8143</gml:upperCorner>
  </gml:Envelope>
</BBOX>
```

Notons que le nombre de décimales n'est pas défini et les valeurs X, Y sont séparées d'un espace :  
<gml:lowerCorner>X Y</gml:lowerCorner>

Les règles suivantes s'appliquent spécifiquement sur ce paramètre :

- Le système de référence géographique défini dans le paramètre SRS DOIT être respecté. S'il est utilisé un système de projection cartographique, les points cardinaux DOIVENT s'exprimer en mètres. S'il est utilisé un système géographique, les points cardinaux DOIVENT s'exprimer en degrés décimaux.
- Si l'information demandée par le consommateur ne respecte pas ce formalisme, le service DOIT retourner une réponse de paramètres. Si la BBOX n'a pas de sens (inversion des min et max, coordonnées impossibles ou bbox hors de l'emprise), il est retourné une erreur de type « InvalidBBOX ».
- En complément de la BBOX, le système de référence géographique DOIT être précisé avec le paramètre SRS. Ce dernier contient l'un des systèmes proposés par le GETCAPABILITIES.
- Selon la règle ASIE-54, le système WGS84 (epsg:4326) DOIT être toujours disponible.
- Si le système n'est pas précisé alors qu'une BBOX est fournie, il est supposé que la projection est le WGS84. Si le système n'est pas géré par le service, il est retourné une erreur de type « InvalidSRS ».

Dans cette version, les règles suivantes s'appliquent pour tous les attributs :

- l'opération de recherche DOIT toujours être « ET » entre les critères. *Recherche des sites qui appartiennent au réseau A ET sont localisés sur la région X*
- L'opération de recherche DOIT toujours être « OU » au sein d'un critère. *Recherche des sites qui appartiennent au réseau A OU au réseau B »*
- Les informations de recherche sont indiquées au sein de la balise. Les caractères spéciaux DOIVENT être utilisés :

Caractère spécial	Valeur
Joker (peut être utilisé pour tous les paramètres)	*
Remplacement d'un caractère	?
Caractère d'échappement (pour « autoriser » la signification des deux caractères précédents)	Toujours « \ »

Par exemple, le filtre suivant est transmis pour rechercher tous les lieux d'observations présents en mer

```
<SpatialFilter>
  <CdMer>1.8</CdMer>
</SpatialFilter>
```

Le filtre suivant est transmis pour rechercher les stations de mesure sur les plans d'eau de type Anthropique (Typologie Masse d'eau de type A..) et présent (dans la région Centre OU la région Limousin)

```
<SpatialFilter>
  <TypeME>A*</TypeME>
  <CdRegion>24</CdRegion>
</SpatialFilter>
```

- Si le document XML fourni ne peut être interprété ou est considéré erroné par le fournisseur de services, l'interface retourne une erreur de type « InvalidSpatialSchema ».

### I.I.2.d.3 domainConstraints

Le paramètre domainConstraints précise les critères de recherche métier. Cet attribut DOIT être un fichier XML conforme au schéma décrit dans la partie « schémas » et schématisé ci-après.

Thematic Filter	
+ Code de la famille de paramètres	: IdentifierType[]
+ Code SANDRE du dispositif de collecte	: IdentifierType[]
+ Code du site	: IdentifierType
+ Libellé du site	: TextType

Le schéma DOIT débiter par une balise racine <DomainFilter>. Cette balise regroupe ensuite tous les critères décrits dans le tableau ci-après :

Balise	Description	Multiplicité	Commentaires
<CdGroupeParametre>	Code Sandre du groupe de paramètres	0..N	Correspond au code groupe de paramètres (cf. référentiels Sandre).
<CodeSandreRdd>	Code Sandre du réseau de mesure	0..N	
<CdSite schemeAgencyID='1'>	Code ou partie du code du site	0..1	Correspond à l'un des attributs suivants code national : - '1' : des eaux de surface - '3' : des eaux souterraines - '3.1' : des eaux souterraines qualimétriques - '3.2' : des eaux souterraines piezométriques - '4' : des eaux littorales - '5' : du responsable station
<LbSite>	Libellé ou partie du libellé du site	0..1	Correspond à l'un des attributs suivants : Libellé national de la station de mesure ou Libellé du point d'eau ou Libellé du lieu de surveillance

Dans cette version, les règles suivantes s'appliquent pour tous les attributs :

- L'opération de recherche DOIT toujours être « ET » entre les critères.
- L'opération de recherche DOIT toujours être « OU » au sein d'un critère.
- Les informations de recherche sont indiquées au sein de la balise. Les caractères spéciaux DOIVENT être utilisés :

Caractère spécial	Valeur
Joker	*
Remplacement d'un caractère	?
Caractère d'échappement (pour « autoriser » la signification des deux caractères précédents)	Toujours « \ »

- Si le document XML fourni ne peut être interprété ou est considéré erroné par le fournisseur de services, l'interface retourne une erreur de type « InvalidDomainSchema ».

#### **I.1.2.d.4 outputFormat**

Le paramètre outputFormat précise le format de retour des données attendu dans le service, que ce soit dans une approche REST ou dans une approche SOAP.

Une seule valeur est permise :

- text/xml ;

Aussi, tout service DOIT implémenter au minimum cette réponse.

Si le paramètre n'est pas l'une des valeurs possibles, il est retourné une erreur de type « UnknownValueParameter ».

#### **I.1.2.d.5 outputSchema**

Le paramètre outputSchema précise le schéma de données à retourner par le service. La seule valeur autorisée est décrite dans : <http://xml.sandre.eaufrance.fr/wsd/Monitoring/2.1/Monitoring.wsd>

Cette valeur correspond au schéma de réponse défini par le Sandre. Si le service reçoit une autre valeur, il est retourné une erreur de type « InvalidOutputSchema ».

### I.1.2.d.6 dateMAJ

Le paramètre dateMAJ permet au consommateur du service de filtrer sa requête sur les seules données mises à jour depuis une date donnée.

Ce paramètre doit être au format suivant :

[ - ]CCYY-MM-DDThh:mm:ss[Z](+|-)hh:mm]

Par exemple :

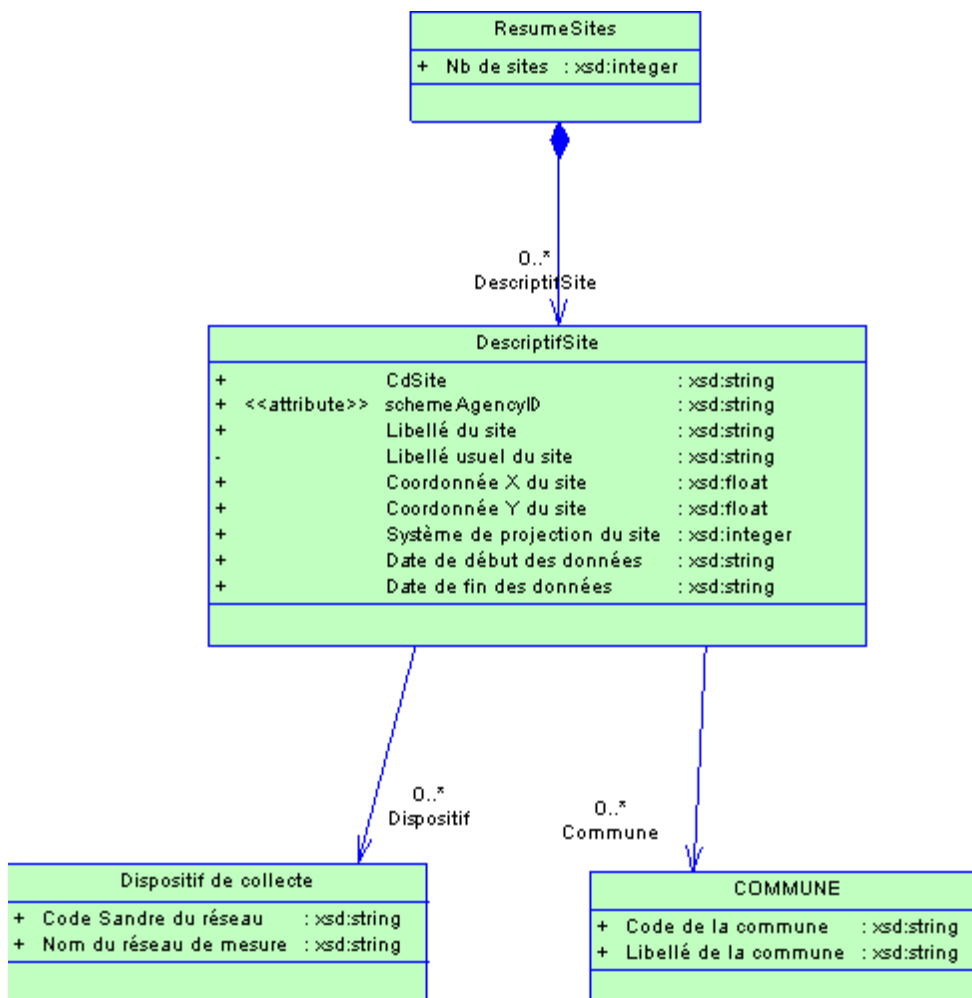
2001-10-26T21:32:52

Si ce paramètre est absent, le service retourne par défaut le nombre total d'occurrences disponibles.

### I.2.e Réponse getSites

La réponse à l'opération getSites est décomposée en deux éléments :

- un premier précisant le nombre de sites répondant aux critères. **Cette information est OBLIGATOIRE** et DOIT toujours être transmise, même si la réponse est 0. Cette information est transmise par l'élément NbSites.
- un second décrivant chaque site selon les exigences demandées par le Sandre contenant les informations générales sur le site.



Le tableau suivant décrit la structure de la réponse :

Balise parent	Balise	Description	Multiplicité	Commentaires
	getSitesResponse		1..1	Balise racine
-	<NbDeSites>	Nb de sites	1	
Sites	<DescriptifSite action="[A;M;S]">	Descriptif d'un site	0..N	Valeurs possibles A, M ou S de l'attribut action de la balise
Site	CdSite	Code du site	1..1	Ajout de l'origine du site en tant qu'attribut
Site	LbSite		0..1	
Site	LbUsuelSite	Nom usuel du site	0..1	
Site	CoordXSite	Coordonnée X du site	0..1	Si coordonnées géographiques, indiquer en minutes et degrés décimaux.
Site	CoordYSite	Coordonnée Y du site	0..1	Si coordonnées géographiques, indiquer en minutes et degrés décimaux.
Site	CRSSite	Système de projection	1..1	
Site	Commune	Commune du site	0..N	
Commune	CdCommune	Code INSEE de la commune	1..1	
Commune	LbCommune	Libellé de la commune	1..1	Obligatoire
Site	Dispositif	Réseaux de mesure	0..N	
Dispositif	CodeSandreRdd	Code Sandre du réseau	1..1	
Dispositif	NomRdd	Nom du réseau	1..1	Obligatoire
Site	DateDebutDonneesSite	Date de début de disponibilités des données	0..1	
Site	DateFinDonneesSite	Date de fin de disponibilité des données	0..1	

## I.2.f Exceptions

Le service DOIT générer les erreurs suivantes lorsqu'un paramètre est erroné ou inapplicable pour l'implémentation de ce service.

Erreur (Code / Libellé)	Définition / Règle de gestion	Complément
1001 - OperationNotSupported	le paramètre Request utilise une opération non supportée par le serveur.	Il est précisé dans la balise <DescriptionErreur> le paramètre non supporté.
1002 - UnknownVersion	le paramètre Request utilise une version non connue.	
1008 - DomainNotSupported	Thématique non supportée.	
1005 - InvalidBbox	Les valeurs du paramètre Bbox ne sont pas valide (XMIN <= XMAX et YMIN <= YMAX par exemple)	
1006 - InvalidSRS	Le SRS demandé n'est pas supporté par le serveur.	
1009 - InvalidSpatialSchema	Schéma XML pour les critères spatiaux invalides.	
1010 - InvalidDomainSchema	Schéma XML pour les critères thématiques invalides.	
1011 - outputFormatNotSupported	Format de réponse non géré par le fournisseur de services	
1012 - UnknownValueParameter	Valeur d'un paramètre non connu par le système.	
1013 - InvalidOutputSchema	Le paramètre outputSchema fait référence à un schéma non supporté par le serveur.	
1021 - UnknownService	Le paramètre service utilise un service non reconnu	

## I.2.g Restitution en mode REST

En REST, les paramètres de la fonction sont implémentés en ajoutant les trois paramètres suivants au préalable.

service	Identifiant du service	Chaîne de caractère précisant le service. DOIT prendre la valeur « Sandre:Monitoring »	1,1 (OBLIGATOIRE)
request	Opération appelée	Chaîne de caractère précisant l'opération appelée. DOIT prendre la valeur getSites	1,1 (OBLIGATOIRE)
version	Version du service attendue	Paramètre, correspond au numéro de version du Web Service en question. Les versions 1.0.0 et 2.0.0 sont actuellement supportées	1,1 (OBLIGATOIRE)

### I.I.2.g.1 Service

Le service est toujours Sandre:Monitoring. Si un autre service est demandé, le service retourne une erreur de « UnknownService ».

### I.I.2.g.2 Request

Pour récupérer la liste des sites, la requête est « getSites ». Si une autre requête est demandée que celle définie dans le présent document, le service retourne une erreur de « OperationNotSupported ».

### I.I.2.g.3 Version

Les versions 1.0.0 et 2.0.0 sont actuellement supportées. Si une autre version est demandée, le service retourne une erreur de « UnknownVersion ».

## I.2.h Restitution en mode SOAP

L'implémentation de cette opération en SOAP est décrite dans le fichier WSDL :

<http://xml.sandre.eaufrance.fr/wsd/Monitoring/2.1>



## I.3. Opération `getSiteDescription`

### I.3.a Objet

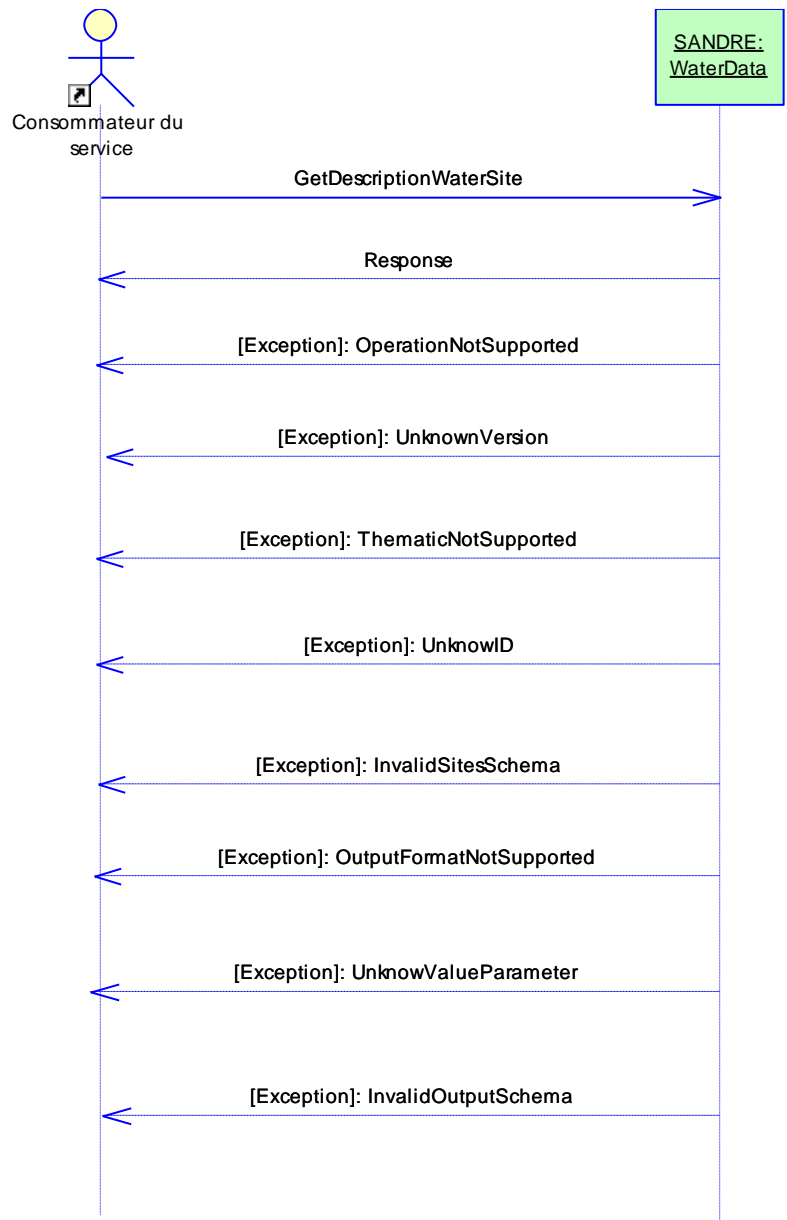
Cette opération permet d'obtenir les informations invariantes d'un site particulier. En entrée, le code du site et en retour un fichier XML contenant l'ensemble des descripteurs Sandre du site (en fonction de la thématique).

**Cette opération est OBLIGATOIRE.**

### I.3.b Description

L'opération `getSiteDescription` est décrite dans le tableau ci-après :

<b>Définition</b>	Permet à un client de récupérer les informations invariantes d'un site à partir de son identifiant. Le site relève aussi bien d'une station de mesure (eaux superficielles), d'un point d'eau (eaux souterraines) ou d'un lieu de surveillance (eaux littorales).
<b>Input</b>	Code du site
<b>Output</b>	Un fichier contenant les informations exigées des objets sélectionnées. Ce fichier XML est transmis avec ou sans compression.
<b>Exceptions</b>	Cf. I.3.f
<b>Pre-conditions</b>	Vérifier l'existence de cette opération via <code>getCapabilities</code> Connaissance du code d'un site selon la codification Sandre.
<b>Post-conditions</b>	Aucune



### I.3.c Paramètres de la requête

Une requête envoyée à l'opération `getSiteDescription` DOIT inclure les paramètres décrits et définis dans le tableau suivant. Le tableau spécifie le typage des données, la cardinalité de chacun et les listes de valeurs autorisées.

Nom	Définition	Type et valeurs autorisées	Cardinalité
domain	Thématiques concernées par l'opération	Précise si la recherche porte sur des stations de mesure (eaux de surface), des points d'eau (eaux souterraines) ou des lieux de surveillance (eaux littorales)	1,1 (OBLIGATOIRE)
sites	Code du ou des sites	Code du ou des sites recherchés	1,1 (OBLIGATOIRE)
outputSchema	Scénario de réponse à l'opération.	Le schéma est décrit par un namespace référençant le schéma attendu dans la réponse. Cette valeur dépend de la thématique	1,1 (OBLIGATOIRE)
outputFormat	Format de restitution de la réponse.	Type MIME décrivant le format. Deux valeurs sont possibles : text/xml ou multipart/x-gzip. Par défaut, text/xml	1,1 (OBLIGATOIRE)
dateMAJ	Date de mise a jour	Date de la dernière mise à jour réalisée par le consommateur de service.	0,1 (FACULTATIF)

### I.3.d Détail des paramètres

#### I.1.3.d.1 domain

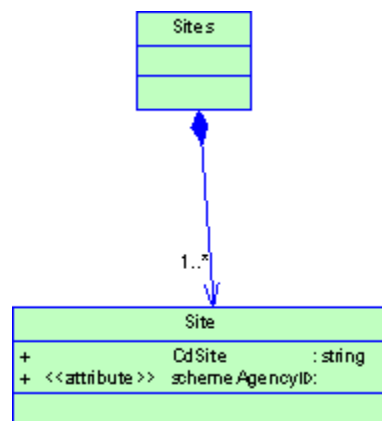
L'attribut thématique précise le type d'informations recherché. Une seule valeur est autorisée. Cette valeur DOIT respecter la nomenclature suivante [Tiré du dictionnaire Sandre Dispositif de collecte, 2003-2, Typologie des milieux aquatiques] :

Code Sandre	Libellé
1	Eaux littorales
3.1	Cours d'eau, rivières
3.2	Plans d'eau
4	Eaux souterraines
5	Eaux météoriques [Non autorisé dans la version 1.0.0]

Seul le code DOIT être échangé. Si une autre valeur ou la valeur n'est pas gérée, le service retourne une erreur de « DomainNotSupported ».

#### I.1.3.d.2 sites

Le paramètre sites permet de fournir le code du site dans un document XML décrit dans le schéma fourni en partie « Schemas » et schématisé ci-après :



Le document XML contient deux balises : une balise <Sites> regroupe les codes des sites et une balise <CdSite schemeAgencyID=""> qui contient le code du site.

Le code du site DOIT être décomposé en deux parties :

- la première contient le code correspondant à l'un des identifiants définis par le Sandre par thématique ;
- la seconde contient l'origine du code précisant quel schéma d'identification est utilisé. Cette valeur DOIT prendre l'une des occurrences suivantes (seul le code est échangé).

Code	Libellé	Définition
1	Eaux de surface	Code national attribué par les Agences de l'Eau pour les Eaux de Surface
3	Eaux souterraines	Code national attribué pour la BSS/ADES
3.1	Eaux souterraines qualimétriques	Code national attribué pour la BSS/ADES
3.2	Eaux Souterraines piezométriques	Code national attribué pour la BSS/ADES
4	Eaux littorales	Code national attribué par l'IFREMER pour QUADRIGE et QUADRIGE2
10	Responsable station	Code local attribué par le(s) maître(s) d'ouvrage(s) ou responsable(s) du site.

Cette liste est tirée du dictionnaire de données [Echanges de données Commanditaires / Laboratoires, EDILABO, Version 1]

Par exemple :

```
<Sites>
  <CdSite schemeAgencyID='1'>06123445</CdSite>
</Sites>
```

Dans le cadre de ce paramètre pour cette interface, les règles suivantes s'appliquent :

- Cet identifiant doit être complet et le service NE DOIT PAS répondre à un code partiel (par exemple 06123\*). Aucun caractère spécial (\* ou ?) n'est permis.
- Si le code ne trouve pas de correspondance dans le système, le service retourne une erreur « UnknownID ».
- Si le document XML transmis n'est pas conforme selon le fournisseur, le service retourne une erreur de type « InvalidSitesSchema »

### **I.1.3.d.3 outputFormat**

Le paramètre outputFormat précise le format de retour des données attendu dans le service, que ce soit dans une approche REST ou dans une approche SOAP.

Deux valeurs sont possibles :

- text/xml ;
- multipart/x-gzip.

Par défaut, text/xml est utilisé. Aussi, tout service DOIT implémenter au minimum cette réponse.

Si le service reçoit une demande en gzip et qui ne PEUT gérer ce format, il est retourné une réponse de type « NoSupportedoutputFormat ». Si le paramètre n'est pas l'une des valeurs possibles, il est retourné une erreur de type paramètre (« UnknownValueParameter »).

#### I.1.3.d.4 outputSchema

Le paramètre outputSchema précise le schéma de données à retourner par le service. La valeur DOIT prendre l'une de valeurs suivantes :

Liste de valeurs OutputSchema	Utilisation
<p>Seules les balises <b>Scenario</b> et <b>StationMesure</b> et sous balises DOIVENT être renseignées selon le schéma du scénario d'échange :</p> <ul style="list-style-type: none"> <li>- version 3.1 ou 3 (version actuelle ; implémentation obligatoire de l'une ou l'autre de ces versions) :  <a href="http://xml.sandre.eaufrance.fr/scenario/quesu/3.1/sandre_sc_quesu.xsd">http://xml.sandre.eaufrance.fr/scenario/quesu/3.1/sandre_sc_quesu.xsd</a>  <a href="http://xml.sandre.eaufrance.fr/scenario/quesu/3/sandre_sc_quesu.xsd">http://xml.sandre.eaufrance.fr/scenario/quesu/3/sandre_sc_quesu.xsd</a></li> <li>- version 2 (ancienne version ; implémentation facultative) :  <a href="http://xml.sandre.eaufrance.fr/scenario/quesu/2/sandre_sc_quesu.xsd">http://xml.sandre.eaufrance.fr/scenario/quesu/2/sandre_sc_quesu.xsd</a></li> <li>- version 1 (ancienne version ; implémentation facultative) :  <a href="http://xml.sandre.eaufrance.fr/scenario/quesu/1/sandre_sc_quesu.xsd">http://xml.sandre.eaufrance.fr/scenario/quesu/1/sandre_sc_quesu.xsd</a> *</li> </ul>	<p>Recherche de stations de mesure qualité des eaux superficielles cours d'eau / plan d'eau. Retour d'un schéma complet contenant toutes les données descriptives disponibles.</p>
<p>Seules les balises <b>Scenario</b> et <b>PointEau</b> et sous balises DOIVENT être renseignées selon le schéma du scénario d'échange :</p> <ul style="list-style-type: none"> <li>- version 2 (version actuelle ; implémentation obligatoire) :  <a href="http://xml.sandre.eaufrance.fr/scenario/quesout/2/sandre_sc_quesout.xsd">http://xml.sandre.eaufrance.fr/scenario/quesout/2/sandre_sc_quesout.xsd</a></li> <li>- version 1 (ancienne version ; implémentation facultative) :  <a href="http://xml.sandre.eaufrance.fr/scenario/eau_sout/1/GetSiteDescription.xsd">http://xml.sandre.eaufrance.fr/scenario/eau_sout/1/GetSiteDescription.xsd</a></li> </ul>	<p>Recherche de points de d'eau en eaux souterraines. Retour d'un schéma complet contenant toutes les données descriptives du point d'eau.</p>
<p>Seules les balises <b>Scenario</b> et <b>LieuSurv</b> et sous balises DOIVENT être renseignées selon le schéma du scénario d'échange :</p> <ul style="list-style-type: none"> <li>- version 1.1 (version actuelle ; implémentation obligatoire) :  <a href="http://xml.sandre.eaufrance.fr/scenario/eaux_litto/1.1/sandre_sc_qeli.xsd">http://xml.sandre.eaufrance.fr/scenario/eaux_litto/1.1/sandre_sc_qeli.xsd</a></li> </ul>	<p>Recherche de stations de mesure lieux d'observations Eaux littorales. Retour d'un schéma complet contenant toutes les données descriptives disponibles.</p>

(\*) Contrairement à la version 2, la version 1 du scénario d'échange quesu ne permet pas de véhiculer le support associé au point de prélèvement. C'est pourquoi, **la balise ComPointEauxSurf DOIT comporter le code du support Sandre suivi du caractère « ; » et d'un éventuel commentaire libre portant sur le point de prélèvement.** Exemple : « 3;Accès facile par le pont. Attention au débit parfois important et la hauteur entre l'eau et le pont max 5 m. ».

Si le service reçoit une autre valeur ou ne peut gérer ce type de schéma, il est retourné une erreur de type « InvalidOutputSchema ».

#### **I.1.3.d.5 dateMAJ**

Le paramètre dateMAJ permet au consommateur du service de filtrer sa requête sur les seules données mises à jour depuis une date donnée.

Ce paramètre doit être au format suivant :

[`-`]CCYY-MM-DDThh:mm:ss[Z](`+`|`-`)hh:mm]

Par exemple :

2001-10-26T21:32:52

Si ce paramètre est absent, le service retourne par défaut le nombre total d'occurrences disponibles.

#### **I.3.e Réponse `getSiteDescription`**

La réponse à `getSiteDescription` est un document XML compressé ou non selon les exigences demandées par le consommateur du service selon le schéma précisé dans l'attribut « `outputSchema` ».

Son contenu est un ensemble de descripteurs du site, dits descripteurs invariants ou faiblement invariant au regard des données produites par ces sites. Tous ces descripteurs sont issus des dictionnaires de données Sandre.

Le contenu de ces scénarios est décrit dans les documents Sandre spécifiques suivants :

- scénario d'échanges du référentiel des stations de mesure dans les eaux superficielles\* ;
- scénario d'échanges du référentiel des points d'eau dans les eaux souterraines\* ;
- scénario d'échanges du référentiel des lieux de surveillance dans les eaux littorales\*.

(\*) Cf. point précédent

### I.3.f Exceptions

Le service DOIT générer les erreurs suivantes lorsqu'un paramètre est erroné ou inapplicable pour l'implémentation de ce service.

Erreur (Code / Libellé)	Définition / Règle de gestion	Complément
1001 - OperationNotSupported	le paramètre Request utilise une opération non supportée par le serveur.	Il est précisé dans la balise <message> le paramètre non supporté.
1002 - UnknownVersion	le paramètre Request utilise une version non connue.	
1008- DomainNotSupported	Thématique non supportée.	
1004 - UnknownID	Code de site inconnu	
1014 - InvalidSitesSchema	Schéma XML pour le code des sites.	
1011 outputFormatNotSupported	- Format de réponse non géré par le fournisseur de services	
1012 UnknownValueParameter	- Valeur d'un paramètre non connu par le système.	
1013 - InvalidOutputSchema	Le paramètre outputSchema fait référence à un schéma non supporté par le serveur.	
1021 - UnknownService	Le paramètre service utilise un service non reconnu	

### I.3.g Restitution en mode REST

En REST, les paramètres de la fonction sont implémentés en ajoutant les trois paramètres suivants au préalable.

service	Identifiant du service	Chaîne de caractère précisant le service. DOIT prendre la valeur « Sandre:Monitoring »	1,1 (OBLIGATOIRE)
request	Opération appelée	Chaîne de caractère précisant l'opération appelée. DOIT prendre la valeur getSiteDescription	1,1 (OBLIGATOIRE)
version	Version du service attendue	Paramètre, correspond au numéro de version du Web Service en question. Les versions 1.0.0 et 2.0.0 sont actuellement supportées.	1,1 (OBLIGATOIRE)



### **I.1.3.g.1 Service**

Le service est toujours Sandre:Monitoring. Si un autre service est demandé, le service retourne une erreur de « UnknownService ».

### **I.1.3.g.2 Request**

Pour récupérer la liste des sites, la requête est « getSiteDescription ». Si une autre requête est demandée que celle définie dans le présent document, le service retourne une erreur de « OperationNotSupported ».

### **I.1.3.g.3 Version**

Les versions 1.0.0 et 2.0.0 sont actuellement supportées. Si une autre version est demandée, le service retourne une erreur de « UnknownVersion ».

## **I.3.h Restitution en mode SOAP**

L'implémentation de cette opération en SOAP est décrite dans le fichier WSDL :

<http://xml.sandre.eaufrance.fr/wsd/Monitoring/2.1/Monitoring.wsdl>

## **I.4. Opération getDataAvailability**

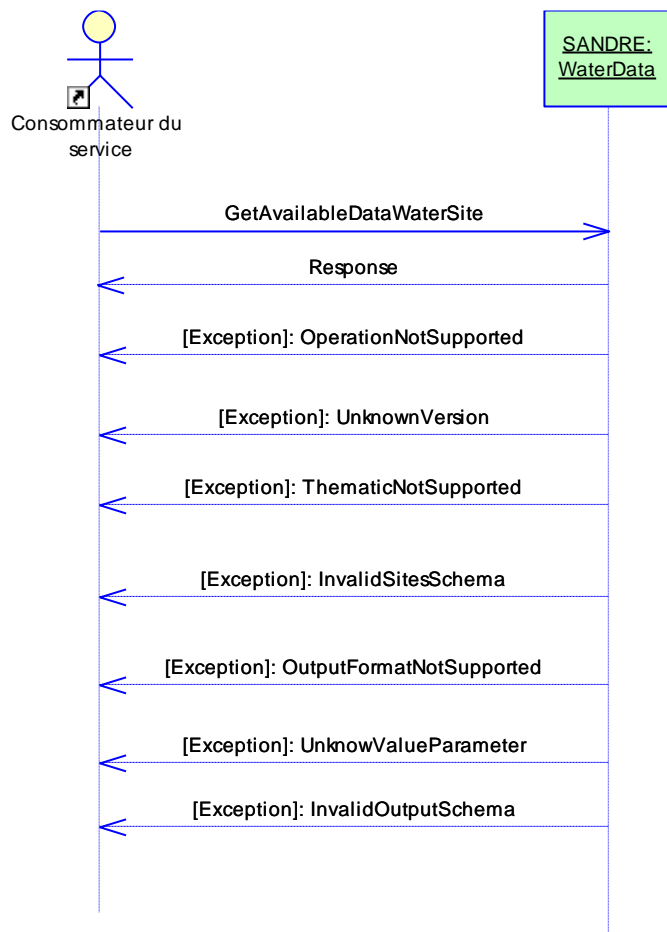
### **I.4.a Objet**

Cette opération permet d'obtenir les informations sur le nombre de prélèvements et le nombre d'analyses sur un ou plusieurs sites pour toutes les années disponibles dans le système d'information du fournisseur de service. Cette information est fournie par compartiment physico-chimique ou biologique. Cette opération prend tout son intérêt lorsqu'elle est pré-calculée par le fournisseur permettant une estimation du volume de données disponibles pour le ou les sites. **Cette opération est OBLIGATOIRE.**

### **I.4.b Description**

L'opération getDataAvailability est décrite dans le tableau ci-après :

<b>Définition</b>	Permet d'obtenir les informations sur le nombre de prélèvements et le nombre d'analyses sur un ou plusieurs sites pour toutes les années disponibles par compartiment prélevé.
<b>Input</b>	Code du ou des sites et les options (version,...) ainsi que la thématique concernée.
<b>Output</b>	Un fichier contenant les informations relatives au nombre de prélèvements et au nombre d'analyses. Ce fichier XML est transmis avec ou sans compression.
<b>Exceptions</b>	Cf. I.4.f
<b>Pre-conditions</b>	Vérifier l'existence de cette opération via GetCapabilities Connaître l'identification de tous les sites recherchés selon la codification Sandre.
<b>Post-conditions</b>	Aucune



### I.4.c Paramètres de la requête

Une requête envoyée à l'opération GetDataAvailability DOIT inclure les paramètres décrits et définis dans le tableau suivant. Le tableau spécifie le typage des données, la cardinalité de chacun et les listes de valeurs autorisées.

Nom	Définition	Type et valeurs autorisées	Cardinalité
domain	Thématiques concernées par l'opération	Précise si la recherche porte sur des stations de mesure (eaux de surface), des points d'eau (eaux souterraines) ou des lieux de surveillance (eaux littorales)	1,1 (OBLIGATOIRE)
sites	Code d'un ou de plusieurs sites	Codes du ou des sites	1,1 (OBLIGATOIRE)
outputSchema	Scénario de réponse à l'opération.	Le schéma est décrit par un namespace référençant le schéma attendu de la réponse est décrit dans : <a href="http://xml.sandre.eaufrance.fr/wsdl/Monitoring/2.1/Monitoring.wsdl">http://xml.sandre.eaufrance.fr/wsdl/Monitoring/2.1/Monitoring.wsdl</a>	1,1 (OBLIGATOIRE)
outputFormat	Format de restitution de la réponse.	Type MIME décrivant le format. Valeur autorisée : text/xml	1,1 (OBLIGATOIRE)

### I.4.d Détail des paramètres

#### I.1.4.d.1 domain

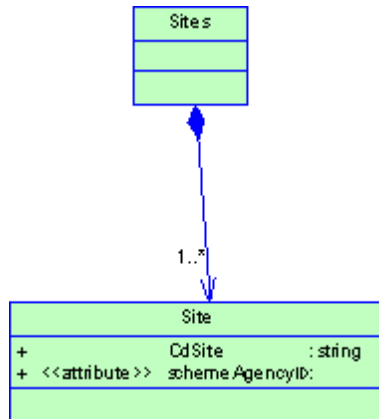
L'attribut thématique précise le type d'informations recherché. Une seule valeur est autorisée. Cette valeur DOIT respecter la nomenclature suivante [Tiré du dictionnaire Sandre Dispositif de collecte, 2003-2, Typologie des milieux aquatiques] :

Code Sandre	Libellé
1	Eaux littorales
3.1	Cours d'eau, rivières
3.2	Plans d'eau
4	Eaux souterraines
5	Eaux météoriques [Non autorisé dans la version 1.0.0]

Seul le code DOIT être échangé. Si une autre valeur ou la valeur n'est pas gérée, le service retourne une erreur de « DomainNotSupported ».

### I.1.4.d.2 sites

Le paramètre sites permet de fournir le code du site dans un document XML décrit dans le schéma fourni en partie « Schemas » et schématisé ci-après :



Le document XML contient deux balises : une balise <Sites> regroupe les codes des sites et une ou plusieurs balises <CdSite schemeAgencyID="> qui contient le code du site.

Le code du site DOIT être décomposé en deux parties :

- la première contient le code correspondant à l'un des identifiants définis par le Sandre par thématique ;
- la seconde contient l'origine du code précisant quel schéma d'identification est utilisé. Cette valeur DOIT prendre l'une des occurrences suivantes (seul le code est échangé).

Code	Libellé	Définition
1	Eaux de surface	Code national attribué par les Agences de l'Eau pour les Eaux de Surface
3	Eaux souterraines	Code national attribué pour la BSS/ADES
3.1	Eaux souterraines qualimétriques	Code national attribué pour la BSS/ADES
3.2	Eaux Souterraines piezométriques	Code national attribué pour la BSS/ADES
4	Eaux littorales	Code national attribué par l'IFREMER pour QUADRIGE et QUADRIGE2
10	Responsable station	Code local attribué par le(s) maître(s) d'ouvrage(s) ou responsable(s) du site.

Cette liste est tirée du dictionnaire de données [Echanges de données Commanditaires / Laboratoires, EDILABO, Version 1]

Par exemple :

```

<Sites>
  <CdSite schemeAgencyID='1'>06123445</CdSite>
  <CdSite schemeAgencyID='1'>06123444</CdSite>
</Sites>
    
```

Dans le cadre de ce paramètre, les règles suivantes s'appliquent :

- il est POSSIBLE au sein d'un document XML de disposer de plusieurs schemaAgency différents ;
- si un code ne trouve pas de correspondance dans le système, il DOIT être ignoré ;
- si aucun code ne trouve de correspondance dans le système, le service retourne une réponse Nb de sites = 0 ;
- si le document XML fournit ne peut être interprété par le fournisseur de services, il est retourné une erreur « UnknownID » ;
- il N'EST PAS AUTORISÉ d'utiliser les caractères spéciaux, notamment « \* » pour disposer de tous les sites.

#### **I.I.4.d.3 outputFormat**

Le paramètre outputFormat précise le format de retour des données attendu dans le service, que ce soit dans une approche REST ou dans une approche SOAP.

Seule la valeur text/xml est permise. Aussi, tout service DOIT implémenter au minimum cette réponse.

#### **I.I.4.d.4 outputSchema**

Le paramètre outputSchema précise le schéma de données à retourner par le service. La seule valeur autorisée est décrite dans : <http://xml.sandre.eaufrance.fr/wsdl/Monitoring/2.1/Monitoring.wsdl>

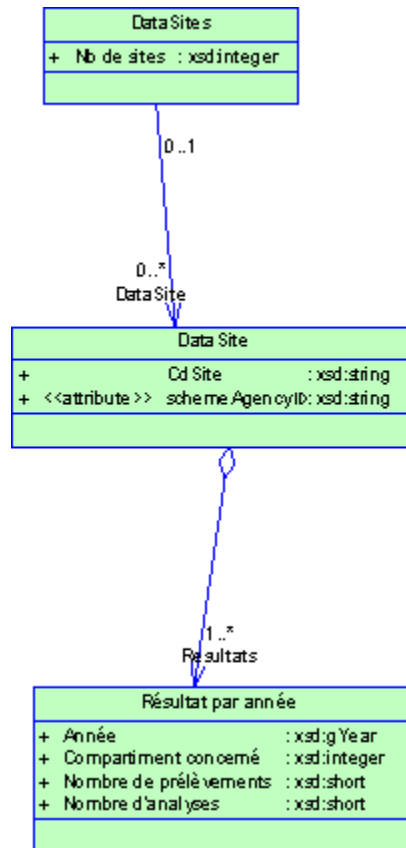
Cette valeur correspond au schéma unique de réponse défini par le Sandre. Si le service reçoit une autre valeur, il est retourné une erreur de type « InvalidOutputSchema ».

### I.4.e Réponse getDataAvailability

La réponse à getDataAvailability est un document XML compressé ou non selon les exigences demandées par le consommateur du service selon le schéma précisé dans l'attribut « outputSchema ».

Son contenu est un fichier conforme au schéma décrit dans :

<http://xml.sandre.eaufrance.fr/wsd/Monitoring/2.1/Monitoring.wsdl>



Son contenu est décliné selon l'approche suivante :

Nb de sites répondant aux critères

Site(s)

| Code du site (+ origine du code)

|

Compartiment

Année

Nb de prélèvements

Nb d'analyses (ou nombre de chroniques piézométriques)

Balise parent	Balise	Description	Multiplicité	Commentaires																													
DataSites	<NbDeSites>	Nb de sites	1..1																														
DataSites	<DataSite>	Descriptif d'un site	0..N																														
DataSite	CdSite	Code du site	1..1	Ajout de l'origine du site en tant qu'attribut																													
DataSite	Resultats	Synthèse sur les résultats	1..N																														
Resultats	Annee	Année	1..1																														
Resultats	TypePrelevement	Compartiment concerné	1..1	<table border="1"> <tr><td>0</td><td>Inconnu</td></tr> <tr><td>1</td><td>Macrophytes transect longitudinal</td></tr> <tr><td>2</td><td>Macrophytes transect transversal</td></tr> <tr><td>3</td><td>Macroinvertébrés</td></tr> <tr><td>4</td><td>Phytoplancton</td></tr> <tr><td>5</td><td>Phytobenthos</td></tr> <tr><td>6</td><td>Oligochètes</td></tr> <tr><td>7</td><td>Mollusques</td></tr> <tr><td>8</td><td>Diatomées</td></tr> <tr><td>9</td><td>macrophytes</td></tr> <tr><td>10</td><td>Zooplancton</td></tr> <tr><td>100</td><td>Physico-chimique</td></tr> <tr><td>101</td><td>Poissons</td></tr> <tr><td>102</td><td>Quantité</td></tr> </table>		0	Inconnu	1	Macrophytes transect longitudinal	2	Macrophytes transect transversal	3	Macroinvertébrés	4	Phytoplancton	5	Phytobenthos	6	Oligochètes	7	Mollusques	8	Diatomées	9	macrophytes	10	Zooplancton	100	Physico-chimique	101	Poissons	102	Quantité
0	Inconnu																																
1	Macrophytes transect longitudinal																																
2	Macrophytes transect transversal																																
3	Macroinvertébrés																																
4	Phytoplancton																																
5	Phytobenthos																																
6	Oligochètes																																
7	Mollusques																																
8	Diatomées																																
9	macrophytes																																
10	Zooplancton																																
100	Physico-chimique																																
101	Poissons																																
102	Quantité																																
Resultats	NbPrelevements	Numérique précisant le nombre de prélèvements pour l'année et le compartiment concerné	1..1																														
Resultats	NbAnalyses	Numérique précisant le nombre d'analyses qualité ou nombre de chronique Piezométrique pour l'année et le compartiment concerné	1..1																														

### I.4.f Exceptions

Le service DOIT générer les erreurs suivantes lorsqu'un paramètre est erroné ou inapplicable pour l'implémentation de ce service.

Erreur (Code / Libellé)	Définition / Règle de gestion	Complément
1001 - OperationNotSupported	le paramètre Request utilise une opération non supportée par le serveur.	Il est précisé dans la balise <message> le paramètre non supporté.
1002 - UnknownVersion	le paramètre Request utilise une version non connue.	
1008 - DomainNotSupported	Thématique non supportée.	
1014 - InvalidSitesSchema	Schéma XML non supporté.	
1012 - UnknownValueParameter	Valeur d'un paramètre non connu par le système.	
1013 - InvalidOutputSchema	Le paramètre outputSchema fait référence à un schéma non supporté par le serveur.	
1021 - UnknownService	Le paramètre service utilise un service non reconnu	
1011 - outputFormatNotSupported	Format de réponse non géré par le fournisseur de services	
1004 - unknownID	Erreur de valeur schemeAgencyID	



### I.4.g Restitution en mode REST

En REST, les paramètres de la fonction sont implémentés en ajoutant les trois paramètres suivants au préalable.

Service	Identifiant du service	Chaîne de caractère précisant le service. DOIT prendre la valeur « Sandre:Monitoring »	1,1 (OBLIGATOIRE)
Request	Opération appelée	Chaîne de caractère précisant l'opération appelée. DOIT prendre la valeur GetDataAvailability	1,1 (OBLIGATOIRE)
Version	Version du service attendue	Paramètre, correspond au numéro de version du Web Service en question. Les versions 1.0.0 et 2.0.0 sont actuellement supportées.	1,1 (OBLIGATOIRE)

#### I.I.4.g.1 Service

Le service est toujours Sandre:Monitoring. Si un autre service est demandé, le service retourne une erreur de « UnknownService ».

#### I.I.4.g.2 Request

Pour récupérer la liste des sites, la requête est « GetDataAvailability ». Si une autre requête est demandée que celle définie dans le présent document, le service retourne une erreur de « OperationNotSupported ».

#### I.I.4.g.3 Version

Les versions 1.0.0 et 2.0.0 sont actuellement supportées. Si une autre version est demandée, le service retourne une erreur de « UnknownVersion ».

### I.4.h Restitution en mode SOAP

L'implémentation de cette opération en SOAP est décrite dans le fichier WSDL <http://xml.sandre.eaufrance.fr/wsd/Monitoring/2.1/Monitoring.wsd>

## I.5. Opération getData

### I.5.a Objet

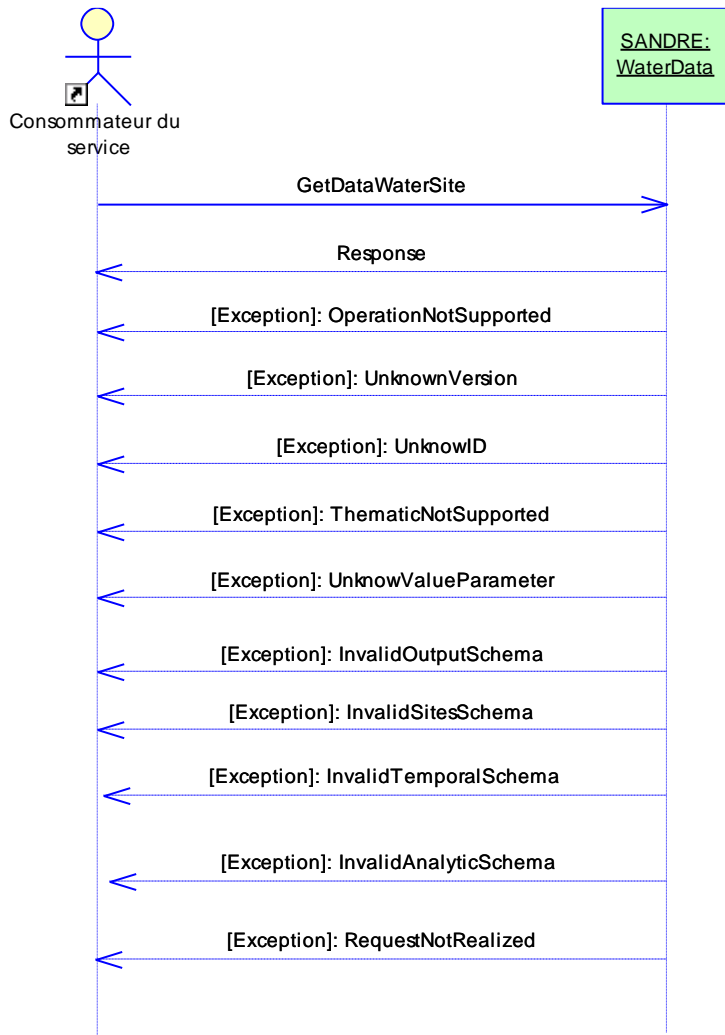
Cette interface permet d'obtenir les données ou les informations sur les prélèvements / analyses ou le nombre de prélèvements / d'analyses pour un ensemble de sites de mesures selon un ou plusieurs critères. En entrée, le ou les codes des sites et les critères. En retour soit les données élémentaires, soit les informations synthétiques

**Cette opération est OBLIGATOIRE.**

### I.5.b Description

L'opération getData est décrite dans le tableau ci-après :

<b>Définition</b>	Permet d'obtenir les données élémentaires de prélèvements et d'analyses d'eau pour un ou plusieurs sites en limitant sur des critères temporels ou métier (intervenant, validation,...). Cette interface peut aussi être appelée pour disposer uniquement du nombre de prélèvements / analyses au lieu des données elles-mêmes.
<b>Input</b>	Code du ou des sites, critères temporels et métier et les options (version,...) ainsi que la thématique concernée.
<b>Output</b>	Un fichier contenant les données de qualité ou uniquement le nombre de prélèvements / analyses.
<b>Exceptions</b>	
<b>Pre-conditions</b>	Vérifier l'existence de cette opération via getCapabilities Connaissance des codes des sites, généralement suite à l'appel de l'interface « getSites » du même service.
<b>Post-conditions</b>	Aucune



### I.5.c Paramètres de la requête

Une requête envoyée à l'opération GetData DOIT inclure les paramètres décrits et définis dans le tableau suivant. Le tableau spécifie le typage des données, la cardinalité de chacun et les listes de valeurs autorisées.

Nom	Définition	Type et valeurs autorisées	Cardinalité
domain	Thématiques concernées par l'opération	Précise si la recherche porte sur des stations de mesure (eaux de surface), des points d'eau (eaux souterraines) ou des lieux de surveillance (eaux littorales)	1,1 (OBLIGATOIRE)
sites	Code d'un ou de plusieurs sites	Codes du ou des sites	1,1 (OBLIGATOIRE)
temporalConstraints	Contraintes temporelles	Ensemble des critères relatifs aux informations temporelles	1,1 (OBLIGATOIRE)
analyticConstraints	Contraintes analytiques	Ensemble des critères relatifs aux informations analytiques	1,1 (OBLIGATOIRE)
domainConstraints	Autres contraintes	Ensemble des critères spécifiques aux métiers.	0,1 (FACULTATIF)
outputSchema	Scénario de réponse à l'opération.	Le schéma est décrit par un namespace référençant le schéma attendu dans la réponse. Selon le schéma, il est demandé une information de synthèse ou au contraire les données élémentaires.	1,1 (OBLIGATOIRE)
outputFormat	Format de restitution de la réponse.	Type MIME décrivant le format. Deux valeurs sont possibles : text/xml ou multipart/x-gzip. Par défaut, text/xml	1,1 (OBLIGATOIRE)
dateMAJ	Date de mise a jour	Date de la dernière mise à jour réalisée par le consommateur de service.	0,1 (FACULTATIF)

## I.5.d Détail des paramètres

### I.1.5.d.1 domain

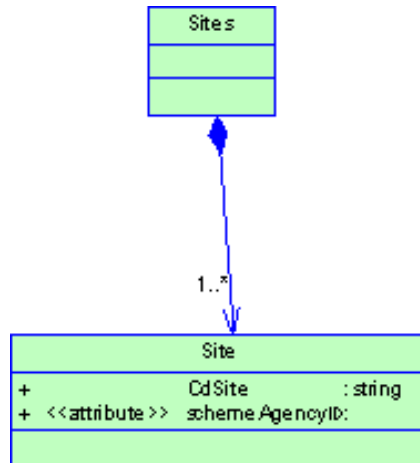
L'attribut thématique précise le type d'informations recherché. Une seule valeur est autorisée. Cette valeur DOIT respecter la nomenclature suivante [Tiré du dictionnaire Sandre Dispositif de collecte, 2003-2, Typologie des milieux aquatiques] :

Code Sandre	Libellé
1	Eaux littorales
3.1	Cours d'eau, rivières
3.2	Plans d'eau
4	Eaux souterraines
5	Eaux météoriques [Non autorisé dans la version 1.0.0]

Seul le code DOIT être échangé. Si une autre valeur ou la valeur n'est pas gérée, le service retourne une erreur de « DomainNotSupported ».

### I.1.5.d.2 sites

Le paramètre sites permet de fournir le code du site dans un document XML décrit dans le schéma fourni en partie « Schemas » et schématisé ci-après :



Le document XML contient deux balises : une balise <Sites> regroupe les codes des sites et une ou plusieurs balises <CdSite schemeAgencyID=""> qui contient le code du site.

Le code du site DOIT être décomposé en deux parties :

- la première contient le code correspondant à l'un des identifiants définis par le Sandre par thématique ;
- la seconde contient l'origine du code précisant quel schéma d'identification est utilisé. Cette valeur DOIT prendre l'une des occurrences suivantes (seul le code est échangé).

Code	Libellé	Définition
1	Eaux de surface	Code national attribué par les Agences de l'Eau pour les Eaux de Surface
3	Eaux souterraines	Code national attribué pour la BSS/ADES
3.1	Eaux souterraines Qualitométriques	Code national attribué pour la BSS/ADES
3.2	Eaux souterraines Piézométriques	Code national attribué pour la BSS/ADES
4	Eaux littorales	Code national attribué par l'IFREMER pour QUADRIGE et QUADRIGE2
10	Responsable station	Code local attribué par le(s) maitre(s) d'ouvrage(s) ou responsable(s) du site.

Cette liste est tirée du dictionnaire de données [Echanges de données Commanditaires / Laboratoires, EDILABO, Version 1]

Par exemple :

```
<Sites>
  <CdSite schemeAgencyID='1'>06123445</CdSite>
  <CdSite schemeAgencyID='1'>06123444</CdSite>
</Sites>
```

Dans le cadre de ce paramètre, les règles suivantes s'appliquent :

- il est POSSIBLE au sein d'un document XML de disposer de plusieurs schemaAgency différents ;
- si un code ne trouve pas de correspondance dans le système, il DOIT être ignoré.
- si aucun code ne trouve de correspondance dans le système, le service retourne une réponse Nb de sites = 0.
- si le document XML fournit ne peut être interprété par le fournisseur de services, il est retourné une erreur « UnknowID ».
- il N'EST PAS AUTORISE d'utiliser les caractères spéciaux, notamment « \* » pour disposer de tous les sites.

### I.I.5.d.3 temporalConstraints

Le paramètre obligatoire temporalConstraints précise les critères de recherche liés à la temporalité. Ce paramètre DOIT être un fichier XML conforme au schéma décrit dans la partie « schemas » et représenté ci-après.

Temporal Filter	
+	Date de début des données requises : xsd:string
+	Date de fin des données requises : xsd:string

Le schéma DOIT débuter par une balise racine <TemporalFilter>. Cette balise regroupe ensuite tous les critères décrits dans le tableau ci-après :

Balise	Description	Multiplicité	Commentaires
<DateDebutDonnees>	Date de début des données requises	1..1	Date de début des données demandées exprimée au jour près.
<DateFinDonnees>	Date de fin des données requises	1..1	Date de fin des données demandées exprimée au jour près.

Dans cette version, les règles suivantes s'appliquent pour toutes les balises :

- Les données recherchées DOIVENT être incluses entre la date de début et la date de fin [DateDebutDonnees <= Données <= DateFinDonnees] ;
- Si au moins une des dates n'est pas conforme, le service retourne une erreur « InvalidDate » ;
- La date s'exprime toujours en temps local ;
- Aucun caractère spécial N'EST AUTORISE ;
- Si le document XML fourni n'est pas conforme, le service retourne une erreur de type « InvalidTemporalSchema ».

#### I.1.5.d.4 analyticConstraints

Le paramètre obligatoire analyticConstraints précise les critères de recherche liés aux paramètres et aux taxons. Ce paramètre DOIT être un fichier XML conforme au schéma décrit dans la partie « schemas » et représenté ci-après.

Analytic Filter	
+ Code du paramètre	: xsd:string[]
+ Code du groupe paramètre	: xsd:integer[]
+ Code du support	: xsd:integer[]
+ Code du taxon	: xsd:integer[]
+ Code du groupe taxon	: xsd:string[]
+ Type de prélèvement	: xsd:string

Le schéma DOIT débuter par une balise racine <AnalyticFilter>. Cette balise regroupe ensuite tous les critères décrits dans le tableau ci-après :

Balise	Description	Multiplicité	Commentaires
<CdGroupeParametre>	Code Sandre du groupe de paramètres	0..N	Comprends un ou plusieurs groupes de paramètres.
<CdParametre>	Code Sandre du paramètre	0..N	Cf. référentiel Sandre
<CdGroupeTaxon>	Code Sandre du groupe de taxons	0..N	Comprends un ou plusieurs groupes de taxons.
<CdTaxon>	Code Sandre du taxon	0..N	Cf. référentiel Sandre
<TypePrelevement>	Compartiment biologique	0..1	0 Inconnu 1 Macrophytes transect longitudinal 2 Macrophytes transect transversal 3 Macroinvertébrés 4 Phytoplancton 5 Phytobenthos 6 Oligochètes 7 Mollusques 8 Diatomées 9 Macrophytes 10 Zooplancton 100 Eau (Physico-chimique) 101 Poissons 102 Quantité
<CdSupport>	Code Sandre du support	0..N	Cf. référentiel Sandre
<CdElemQual>	Code d'un élément qualité ou d'un groupement d'élément qualité DCE	0..N	Cf. référentiel Sandre

Dans cette version, les règles suivantes s'appliquent pour toutes les balises :

- Si une balise n'est pas indiquée, il est supposé que le filtre n'est pas activé pour cette valeur et que l'ensemble des données est transmise. *Par exemple, si aucune balise CdSupport n'est indiquée, alors tous les supports seront à transmettre ;*
- Entre les critères, la recherche est de type 'ET'.
- Les critères <CdParametre> et <CdGroupeParametre> sont exclusifs. Il est INTERDIT de rechercher un ou plusieurs paramètres en combinaison avec une Groupe de paramètres.
- Si l'un des codes n'est pas connu par le fournisseur de service, il retourne une erreur de type « UnknownValueParameter » en précisant le code qui n'est pas compris dans le descriptif de l'erreur.
- Aucun caractère spécial N'EST AUTORISÉ ;
- Si le document XML fourni n'est pas conforme, le service retourne une erreur de type « InvalidAnalyticSchema ».



### I.1.5.d.5 domainConstraints

Le paramètre obligatoire domainConstraints précise les autres critères de recherche liés aux métiers. Ce paramètre DOIT être un fichier XML conforme au schéma décrit dans la partie « schemas » et représenté ci-après.

Thematic Data Filter	
+	Code SANDRE du dispositif de collecte : xsd:string[]
+	Qualification du résultat de l'analyse : xsd:integer[]
+	Statut du résultat : xsd:integer[]
+	Code de l'intervenant : xsd:string[]
+	<<attribute>> schemaAgency : xsd:string
+	<<attribute>> Role : xsd:string

Le schéma DOIT débiter par une balise racine <DomainDataFilter>. Cette balise regroupe ensuite tous les critères décrits dans le tableau ci-après :

Balise	Description	Multiplicité	Commentaires
<CdIntervenant>	Code de l'intervenant	0..1	
<CodeSandreRdd>	Code Sandre du dispositif de collecte	0..N	
<ConformiteAna>	Code de la qualification des données selon la liste Sandre	0..N	Il est OBLIGATOIRE de respecter la typologie définie par le Sandre
<Statut>	Code du statut des données (avancement)	0..N	Il est OBLIGATOIRE de respecter la typologie définie par le Sandre
<SchemeAgencyID>	SchémaAgency du code de l'intervenant	0..1	Il est OBLIGATOIRE d'indiquer l'attribut schemaAgency avec l'une des valeurs suivantes : « Sandre » ou « SIRET » lorsque l'attribut CdIntervenant est renseigné.
<Role>	Rôle de l'intervenant	0..1	Il est OBLIGATOIRE d'indiquer l'attribut Role avec la valeur suivante : « PROD (producteur de données) » lorsque l'attribut CdIntervenant est renseigné.

Dans cette version, les règles suivantes s'appliquent pour toutes les balises :

- Si une balise n'est pas indiquée, il est supposé que le filtre n'est pas activé pour cette valeur et que l'ensemble des données est transmise. *Par exemple, si aucune balise Statut n'est indiquée, alors tous les données quel que soit l'avancement de la procédure de validation sont exigées ;*
- Lorsqu'on souhaite récupérer les données supérieures à un statut, le consommateur DOIT préciser toutes les valeurs possibles. *Par exemple, récupérer toutes les données ayant été au moins contrôlées en eau superficielle, il doit être indiqué les trois valeurs 2,3 et 4.*
- Si l'un des codes n'est pas connu par le fournisseur de service, il retourne une erreur de type « UnknownValueParameter » en précisant le code qui n'est pas compris dans le descriptif de l'erreur.
- Aucun caractère spécial N'EST AUTORISÉ ;
- Si le document XML fourni n'est pas conforme, le service retourne une erreur de type « InvalidDomainSchema ».
- 

#### **I.1.5.d.6 outputFormat**

Le paramètre outputFormat précise le format de retour des données attendu dans le service, que ce soit dans une approche REST ou dans une approche SOAP.

Deux valeurs sont possibles :

- text/xml ;
- multipart/x-gzip.

Par défaut, text/xml est utilisé. Aussi, tout service DOIT implémenter au minimum cette réponse.

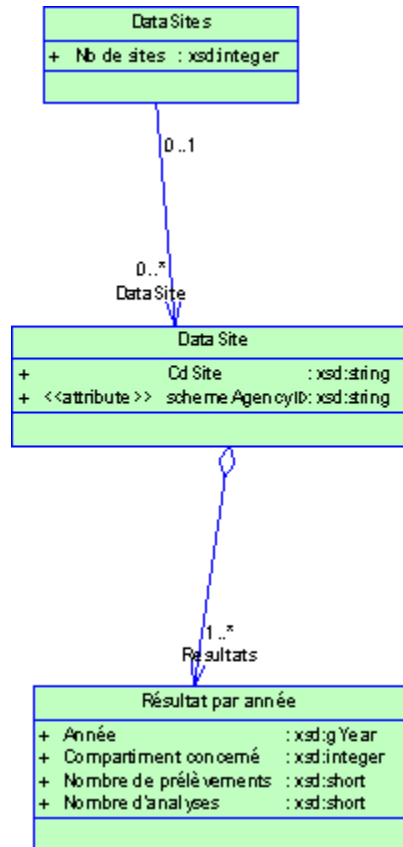
Si le service reçoit une demande en gzip et qui ne PEUT gérer ce format, il est retourné une réponse de type « outputFormatNotSupported ». Si le paramètre n'est pas l'une des valeurs possibles, il est retourné une erreur de type « UnknownValueParameter ».

### I.1.5.d.7 outputSchema

Le paramètre outputSchema précise le schéma de données à retourner par le service. Les valeurs autorisées sont les suivantes en fonction des thématiques et du souhait de disposer d'une donnée élémentaire ou une information de synthèse.

Liste de valeurs outputSchema	Utilisation
<a href="http://xml.sandre.eaufrance.fr/wsdl/Monitoring/2.1/Monitoring.wsdl">http://xml.sandre.eaufrance.fr/wsdl/Monitoring/2.1/Monitoring.wsdl</a>	Recherche des données qualité sur les sites. Retour d'un schéma simplifié contenant uniquement le nombre de prélèvements et d'analyses.
<p>- Les balises <b>Scenario</b> et <b>ResPC et/ou ResBio</b> et sous balises DOIVENT être renseignées selon le schéma du scénario d'échange version 3.1 ou 3 (version actuelle ; implémentation obligatoire de l'une ou l'autre de ces versions) :</p> <p><a href="http://xml.sandre.eaufrance.fr/scenario/quesu/3.1/sandre_sc_quesu.xsd">http://xml.sandre.eaufrance.fr/scenario/quesu/3.1/sandre_sc_quesu.xsd</a>  <a href="http://xml.sandre.eaufrance.fr/scenario/quesu/3/sandre_sc_quesu.xsd">http://xml.sandre.eaufrance.fr/scenario/quesu/3/sandre_sc_quesu.xsd</a></p> <p>- Les balises <b>Scenario</b> et <b>ResPC et/ou ResBio</b> et sous balises DOIVENT être renseignées selon le schéma du scénario d'échange version 2 (ancienne version ; implémentation facultative) :</p> <p><a href="http://xml.sandre.eaufrance.fr/scenario/quesu/2/sandre_sc_quesu.xsd">http://xml.sandre.eaufrance.fr/scenario/quesu/2/sandre_sc_quesu.xsd</a></p> <p>- Les balises <b>Scenario</b> et <b>QualiteEauPhysBio</b> et/ou <b>PrelevementPeche</b> et sous balises DOIVENT être renseignées selon le schéma du scénario d'échange version 1 (ancienne version ; implémentation facultative) :</p> <p><a href="http://xml.sandre.eaufrance.fr/scenario/sw_qu/1/sandre_sc_wsQualite.xsd">http://xml.sandre.eaufrance.fr/scenario/sw_qu/1/sandre_sc_wsQualite.xsd</a></p>	Recherche des données qualité sur les stations de mesure qualité des eaux superficielles. Retour d'un schéma complet contenant toutes les données de qualité conforme aux paramètres de la requête (analyticConstraints...).
<p>- Les balises <b>Scenario</b> et <b>Qualite</b> et/ou <b>Quantite</b> et sous balises DOIVENT être renseignées selon le schéma du scénario d'échange version 2 (version actuelle ; implémentation obligatoire) :</p> <p><a href="http://xml.sandre.eaufrance.fr/scenario/gesout/2/sandre_sc_gesout.xsd">http://xml.sandre.eaufrance.fr/scenario/gesout/2/sandre_sc_gesout.xsd</a></p> <p>- Les balises <b>Scenario</b> et <b>PointEau</b> et sous balises DOIVENT être renseignées selon le schéma du scénario d'échange version 1 (ancienne version ; implémentation facultative) :</p> <p><a href="http://xml.sandre.eaufrance.fr/scenario/eau_sout/1/GWSiteData.xsd">http://xml.sandre.eaufrance.fr/scenario/eau_sout/1/GWSiteData.xsd</a></p>	Recherche des données quantité et qualité de points de d'eau en eaux souterraines. Retour d'un schéma complet contenant toutes les données de qualité ou quantité conforme aux paramètres de la requête (analyticConstraints...).
<p>- Les balises <b>Scenario</b> et <b>LieuSurv</b> et <b>Passage</b> et sous balises DOIVENT être renseignées selon le schéma du scénario d'échange version 1.1 (version actuelle ; implémentation obligatoire) :</p> <p><a href="http://xml.sandre.eaufrance.fr/scenario/eaux_litto/1.1/sandre_sc_qeli.xsd">http://xml.sandre.eaufrance.fr/scenario/eaux_litto/1.1/sandre_sc_qeli.xsd</a></p>	Recherche de données de lieux de surveillance Eaux littorales. Retour d'un schéma complet contenant toutes les données de qualité conforme aux paramètres de la requête (analyticConstraints...).

Le premier schéma (synthèse) est décrit en annexe dans l'annexe de ce document et représenté ci-après. Son contenu est un fichier conforme a getDataTypeSimplifieResponse décrit dans : <http://xml.sandre.eaufrance.fr/wsd/Monitoring/2.1/Monitoring.wsdl>



Son contenu est décliné selon l'approche suivante :

- Nb de sites répondant aux critères
- Site(s)
  - | Code du site (+ origine du code)
  - |
    - Compartiment concerné
    - Année
    - Nb de prélèvements
    - Nb d'analyses

Balise parent	Balise	Description	Multiplicité	Commentaires	
DataSites	<NbDeSites>	Nb de sites	1..1		
DataSites	<DataSite>	Descriptif d'un site	0..N		
DataSite	CdSite	Code du site	1..1	Ajout de l'origine du site en tant qu'attribut	
DataSite	Resultats	Synthèse sur les résultats	1..N		
Resultats	Annee	Année	1..1		
Resultats	TypePrelevement	Compartiment concerné	1..1	0	Inconnu
				1	Macrophytes transect longitudinal
				2	Macrophytes transect transversal
				3	Macroinvertébrés
				4	Phytoplancton
				5	Phytobenthos
				6	Oligochètes
				7	Mollusques
				8	Diatomées
				9	macrophytes
				10	Zooplancton
				100	Physico-chimique
				101	Poissons
102	Quantité				
Resultats	NbPrelevements	Numérique précisant le nombre de prélèvements pour l'année et le compartiment concerné	1..1		
Resultats	NbAnalyses	Numérique précisant le nombre d'analyses qualité ou nombre de chronique Piezométrique pour l'année et le compartiment concerné	1..1		

Les autres schémas sont décrits dans les documents Sandre suivants :

- scénario d'échanges des données qualité des stations de mesure dans les eaux superficielles;
- scénario d'échanges des données qualité des points d'eau dans les eaux souterraines;
- scénario d'échanges des données qualité des lieux de surveillance dans les eaux littorales.

Si le service reçoit une autre valeur, il est retourné une erreur de type « InvalidOutputSchema ».

#### **I.1.5.d.8 dateMAJ**

Le paramètre dateMAJ permet au consommateur du service de filtrer sa requête sur les seules données mises à jour depuis une date donnée.

Ce paramètre doit être au format suivant :

[`-]CCYY-MM-DDThh:mm:ss[Z](+|-)hh:mm]`

Par exemple :

2001-10-26T21:32:52

Si ce paramètre est absent, le service retourne par défaut le nombre total d'occurrences disponibles.

#### **I.5.e Réponse getData**

La réponse à getData est un document XML compressé ou non selon les exigences demandées par le consommateur du service selon le schéma précisé dans l'attribut « outputSchema ».

Son contenu est un fichier conforme au schéma décrit dans le paramètre outputFormat.

Si le fournisseur ne souhaite pas répondre à l'interface pour des raisons qui lui sont propres (considération de temps de traitement trop long, ressources non mobilisables à cet instant,...), le service retourne alors une erreur de type « RequestNotRealized ».

### I.5.f Exceptions

Le service DOIT générer les erreurs suivantes lorsqu'un paramètre est erroné ou inapplicable pour l'implémentation de cette interface.

Erreur (Code / Libellé)	Définition / Règle de gestion	Complément
1001 - OperationNotSupported	le paramètre Request utilise une opération non supportée par le serveur.	Il est précisé dans la balise <message> le paramètre non supporté.
1002 - UnknownVersion	le paramètre Request utilise une version non connue.	
1008 - DomainNotSupported	Thématique non supportée.	
1004 - UnknownID	Code de site inconnu	
1014 - InvalidSitesSchema	Schéma XML pour le code des sites incorrect	
1015 - InvalidTemporalSchema	Schéma XML pour les contraintes temporelles incorrect.	
1016 - InvalidAnalyticSchema	Schéma XML pour les contraintes analytiques incorrect.	
1010 - InvalidDomainSchema	Schéma XML pour les thématiques incorrect.	
1011 - outputFormatNotSupported	- Format de réponse non géré par le fournisseur de services	
1012 - UnknownValueParameter	- Valeur d'un paramètre non connu par le système.	Préciser le code non interprété dans le contenu du message d'erreur exprimé en XPath
1013 - InvalidOutputSchema	Le paramètre outputSchema fait référence à un schéma non supporté par le serveur.	
1017 - RequestNotRealized	Le traitement n'est pas réalisé par le serveur pour une raison précisée dans le message d'erreur	Préciser la cause de ce refus dans le contenu du message d'erreur.
1021 - UnknownService	Le paramètre service utilise un service non reconnu	

## I.5.g Restitution en mode REST

En REST, les paramètres de la fonction sont implémentés en ajoutant les trois paramètres suivants au préalable.

Service	Identifiant du service	Chaîne de caractère précisant le service. DOIT prendre la valeur « Sandre:Monitoring »	1,1 (OBLIGATOIRE)
request	Opération appelée	Chaîne de caractère précisant l'opération appelée. DOIT prendre la valeur GetData	1,1 (OBLIGATOIRE)
version	Version du service attendue	Paramètre, correspond au numéro de version du Web Service en question. Les versions 1.0.0 et 2.0.0 sont actuellement supportées.	1,1 (OBLIGATOIRE)

### I.1.5.g.1 Service

Le service est toujours Sandre:Monitoring. Si un autre service est demandé, le service retourne une erreur de « UnknownService ».

### I.1.5.g.2 Request

Pour récupérer la liste des sites, la requête est « GetData ». Si une autre requête est demandée que celle définie dans le présent document, le service retourne une erreur de « OperationNotSupported ».

### I.1.5.g.3 Version

Les versions 1.0.0 et 2.0.0 sont actuellement supportées. Si une autre version est demandée, le service retourne une erreur de « UnknownVersion ».

## I.5.h Restitution en mode SOAP

L'implémentation de cette opération en SOAP est décrite dans le fichier WSDL :

<http://xml.sandre.eaufrance.fr/wsd/Monitoring/2.1/Monitoring.wsdl>



## **I.6. Opération getSitesASync**

### **I.6.a Objet**

Cette opération est identique à l'opération getSites mais elle fonctionne en mode asynchrone pour améliorer les performances du service web. Cette opération est uniquement implémentée en version SOAP.

**Cette opération est RECOMMANDÉE.**

### **I.6.b Description**

Il existe deux façons pour le client d'interroger le service web en mode asynchrone :

- avec l'implémentation d'un service web de callback du côté client (MonitoringCallBack)
- avec l'implémentation d'une boucle d'interrogation du côté client.

La méthode de la boucle d'interrogation est préférée à celle du MonitoringCallBack qui impose une implémentation côté serveur et côté client. **La méthode 2 est donc RECOMMANDÉE.**

### **I.6.c Méthode 1 : Interrogation avec implémentation d'un service web de callback côté client**

#### **I.1.6.c.1 Description**

Cette implémentation implique le développement d'un service web du côté du client qui recevra la réponse asynchrone comme définie dans les spécifications techniques ASIE version 1 :

[http://ftp.sandre.eaufrance.fr/ftp/sandre/francais/asia/ASIE\\_SpecificationsTechniquesPartiel\\_v1.1.pdf](http://ftp.sandre.eaufrance.fr/ftp/sandre/francais/asia/ASIE_SpecificationsTechniquesPartiel_v1.1.pdf)

Dans ce cas, les paramètres d'appel de l'opération getSitesASync sont identiques à ceux de getSites auquel sont ajoutées les informations relatives au protocole technique asynchrone décrits dans les spécifications techniques ASIE – 1 [Règle ASIE-31 et suivantes].

#### **I.1.6.c.2 Détail de la réponse**

La réponse du serveur est un booléen égal à « true » lorsque l'opération est acceptée par le serveur. Sinon celui-ci retourne « false ».

#### **I.1.6.c.3 Retour asynchrone MonitoringCallBack:notifyGetSitesASync**

La réponse à l'opération getSitesASync est réalisée par l'envoi au service web client MonitoringCallBack d'une requête SOAP NotifygetSitesASync par le serveur. (C.f. J1 Opération notifyGetSitesASync)

## I.6.d Méthode2 : Interrogation avec implémentation d'une boucle d'interrogation du côté client

### I.1.6.d.1 Description

Dans ce cas, les paramètres d'appel de l'opération getSitesASync sont identiques à ceux de getSites. La réponse du serveur est un booléen égal à « true » lorsque l'opération est acceptée par le serveur. En plus de ce booléen, le serveur répondra avec un numéro de jeton, un statut de traitement et un intervalle de temps d'interrogation optionnel. Le client interrogera régulièrement (en boucle) le serveur avec son numéro de jeton jusqu'à ce qu'il obtienne sa réponse.

### I.1.6.d.2 Lors de la première phase d'interrogation les paramètres d'appel de l'opération getSitesASync sont identiques à ceux de getSites.

Lors de la seconde phase d'interrogation, seul le paramètre token est envoyé au service web.

### I.1.6.d.3 Détail de la réponse

Lors de la phase d'interrogation en boucle, le service web répond un booléen pour indiquer que la requête est acceptée par le serveur. En plus de ce booléen, le détail de la file d'attente de traitement est décrit dans un objet queue. La structure de cet objet est définie dans le WSDL

<http://xml.sandre.eaufrance.fr/wsd/Monitoring/2.1/Monitoring.wsdl>

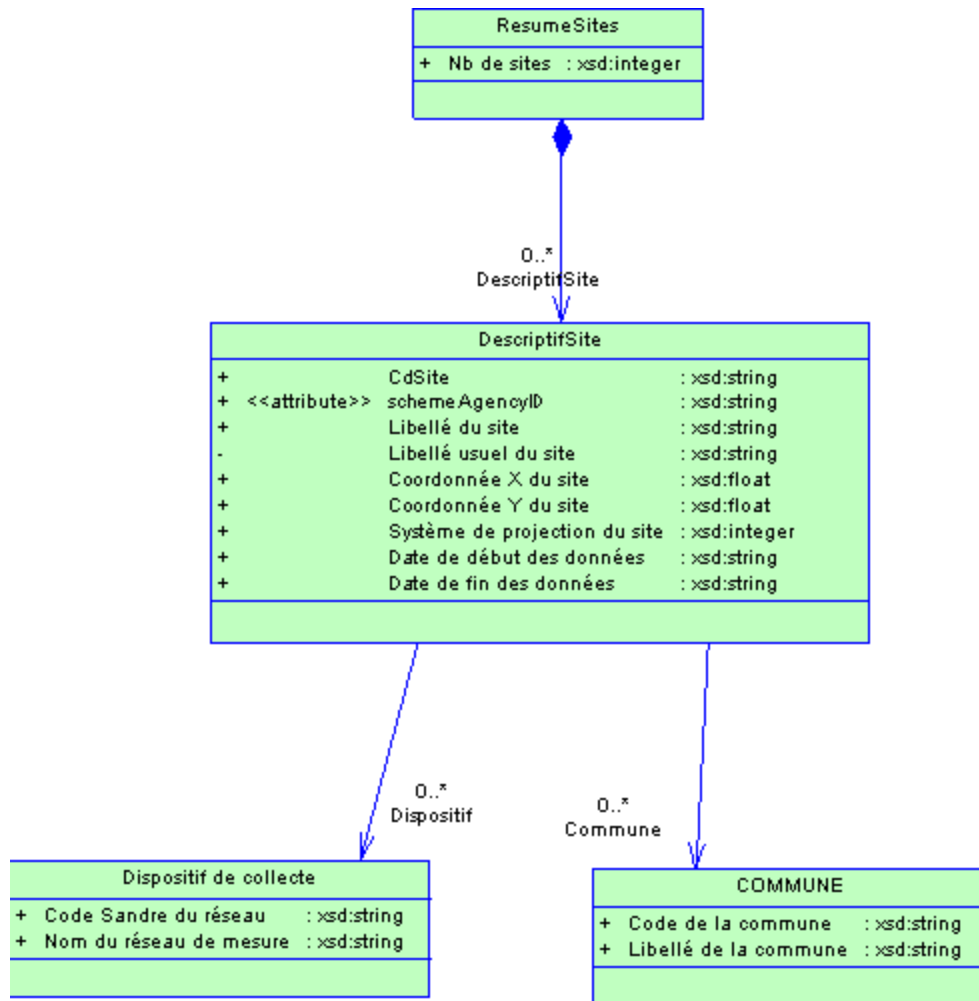
Voici la description des éléments de cet objet queue :

Balise parent	Balise	Description	Multiplicité	Commentaires
-	<queue>		1..1	Balise racine
queue	<token>	Numéro de jeton	1..1	Identifiant numérique unique permettant de connaître l'état du traitement de la demande.
queue	<status>	Etat de traitement de la demande	1..1	Les valeurs possibles sont : pending : traitement en cours error : le traitement a échoué
queue	<interval>	Délai avant de faire une nouvelle interrogation	0..1	Délai en millisecondes avant de faire une nouvelle interrogation.

Lorsque le serveur a terminé le traitement de la requête, il renvoie la réponse tel que définie dans le fichier WSDL <http://xml.sandre.eaufrance.fr/wsd/Monitoring/2.1/Monitoring.wsdl>

La réponse à getSitesASync est décomposée en deux éléments :

- un premier précisant le nombre de sites répondant aux critères. Cette information est OBLIGATOIRE et DOIT toujours être transmise, même si la réponse est 0. Cette information est transmise par l'élément NbSites.
- un second décrivant chaque site selon les exigences demandées par le Sandre contenant les informations générales sur le site.



Le tableau suivant décrit la structure de la réponse :

Balise parent	Balise	Description	Multiplicité	Commentaires
	getSitesResponse		1..1	Balise racine
-	<NbDeSites>	Nb de sites	1	
Sites	<DescriptifSite action="[A;M;S]">	Descriptif d'un site	0..N	Valeurs possibles A, M ou S de l'attribut action de la balise
Site	CdSite	Code du site	1..1	Ajout de l'origine du site en tant qu'attribut
Site	LbSite		0..1	
Site	LbUsuelSite	Nom usuel du site	0..1	
Site	CoordXSite	Coordonnée X du site	0..1	Si coordonnées géographiques, indiquer en minutes et degrés décimaux.
Site	CoordYSite	Coordonnée Y du site	0..1	Si coordonnées géographiques, indiquer en minutes et degrés décimaux.
Site	CRSSite	Système de projection	1..1	
Site	Commune	Commune du site	0..N	
Commune	CdCommune	Code INSEE de la commune	1..1	
Commune	LbCommune	Libellé de la commune	1..1	Obligatoire
Site	Dispositif	Réseaux de mesure	0..N	
Dispositif	CodeSandreRdd	Code Sandre du réseau	1..1	
Dispositif	NomRdd	Nom du réseau	1..1	Obligatoire
Site	DateDebutDonneesSite	Date de début de disponibilités des données	0..1	
Site	DateFinDonneesSite	Date de fin de disponibilité des données	0..1	

### I.6.e Exceptions

Le service DOIT générer les erreurs suivantes lorsqu'un paramètre est erroné ou inapplicable pour l'implémentation de ce service.

Erreur (Code / Libellé)	Définition / Règle de gestion	Complément
1001 - OperationNotSupported	le paramètre Request utilise une opération non supportée par le serveur.	Il est précisé dans la balise <DescriptionErreur> le paramètre non supporté.
1002 - UnknownVersion	le paramètre Request utilise une version non connue.	
1008 - DomainNotSupported	Thématique non supportée.	
1005 - InvalidBbox	Les valeurs du paramètre Bbox ne sont pas valide (XMIN <= XMAX et YMIN <= YMAX par exemple)	
1006 - InvalidSRS	Le SRS demandé n'est pas supporté par le serveur.	
1009 - InvalidSpatialSchema	Schéma XML pour les critères spatiaux invalides.	
1010 - InvalidDomainSchema	Schéma XML pour les critères thématiques invalides.	
1011 - outputFormatNotSupported	Format de réponse non géré par le fournisseur de services	
1012 - UnknownValueParameter	Valeur d'un paramètre non connu par le système.	
1013 - InvalidOutputSchema	Le paramètre outputSchema fait référence à un schéma non supporté par le serveur.	
1021 - UnknownService	Le paramètre service utilise un service non reconnu	

## **I.7. Opération getDataASync**

### **I.7.a Objet**

Cette opération est identique à l'opération getData mais fonctionne en mode asynchrone pour améliorer les performances du service web. Cette opération est uniquement implémentée en version SOAP. **Cette opération est RECOMMANDÉ.**

### **I.7.b Description**

Il existe deux façons pour le client d'interroger le service web en mode asynchrone :

- avec l'implémentation d'un service web de callback du côté client (MonitoringCallBack)
- avec l'implémentation d'une boucle d'interrogation du côté client.

La méthode de la boucle d'interrogation est préférée à celle du MonitoringCallBack qui impose une implémentation côté serveur et côté client. **La méthode 2 est donc RECOMMANDÉ.**

### **I.7.c Méthode 1 : Interrogation avec implémentation d'un service web de callback côté client**

#### **I.1.7.c.1 Description**

Cette implémentation implique le développement d'un service web du côté du client qui recevra la réponse asynchrone comme définie dans les spécifications techniques ASIE version 1 :

[http://ftp.sandre.eaufrance.fr/ftp/sandre/francais/asie/ASIE\\_SpecificationsTechniquesPartiel\\_v1.1.pdf](http://ftp.sandre.eaufrance.fr/ftp/sandre/francais/asie/ASIE_SpecificationsTechniquesPartiel_v1.1.pdf)

Dans ce cas, les paramètres d'appel de l'opération getDataASync sont identiques à ceux de getData auquel sont ajoutées les informations relatives au protocole technique asynchrone décrits dans les spécifications techniques ASIE – 1 [Règle ASIE-31 et suivantes].

#### **I.1.7.c.2 Détail de la réponse**

La réponse du serveur est un booléen égal à « true » lorsque l'opération est acceptée par le serveur. Sinon celui-ci retourne « false ».

#### **I.1.7.c.3 Retour asynchrone MonitoringCallBack:notifyGetDataASync**

La réponse à l'opération getDataASync est réalisée par l'envoi du au service web client MonitoringCallBack d'une requête SOAP NotifygetDataASync par le serveur. (C.f. J2 Opération notifyGetDataASync)

## I.7.d Méthode2 : Interrogation avec implémentation d'une boucle d'interrogation du côté client

### I.1.7.d.1 Description

Dans ce cas, les paramètres d'appel de l'opération getDataASync sont identiques à ceux de getSites. La réponse du serveur est un booléen qui est « true » lorsque l'opération est acceptée par le serveur. En plus de ce booléen le serveur répondra avec un numéro de jeton, un statut de traitement et un intervalle de temps d'interrogation optionnel. Le client interroge ensuite le serveur en boucle avec son numéro de jeton jusqu'à ce qu'il obtienne sa réponse.

### I.1.7.d.2 Détail de la requête

Lors de la première phase d'interrogation les paramètres d'appel de l'opération getDataASync sont identiques à ceux de getData. Lors de la seconde phase d'interrogation, seul le paramètre token est envoyé au service web.

### I.1.7.d.3 Détail de la réponse

Lors de la phase d'interrogation en boucle le service web répond un booléen pour indiquer que la requête a bien été prise en compte. En plus de ce booléen le détail de la file d'attente est décrit dans un objet queue. La structure de cet objet est définie dans le WSDL :

<http://xml.sandre.eaufrance.fr/wsd/Monitoring/2.1/Monitoring.wsd/>

Voici la description des éléments de cet objet queue :

Balise parent	Balise	Description	Multiplicité	Commentaires
-	<queue>		1..1	Balise racine
queue	<token>	Numéro de jeton	1..1	Identifiant numérique unique permettant de connaître l'état du traitement de la demande.
queue	<status>	Etat de traitement de la demande	1..1	Les valeurs possibles sont : pending : traitement en cours error : le traitement a échoué

Lorsque le serveur a terminé le traitement de la requête, celui renvoie la réponse conformément au fichier WSDL <http://xml.sandre.eaufrance.fr/wsd/Monitoring/2.1/Monitoring.wsd/>

La réponse à l'opération getDataASync est un document XML compressé ou non selon les exigences demandées par le consommateur du service selon le schéma précisé dans l'attribut « outputSchema ». Son contenu est un fichier conforme au schéma décrit dans le paramètre outputFormat.

### I.7.e Exceptions

Le service DOIT générer les erreurs suivantes lorsqu'un paramètre est erroné ou inapplicable pour l'implémentation de cette interface.

Erreur (Code / Libellé)	Définition / Règle de gestion	Complément
1001 - OperationNotSupported	le paramètre Request utilise une opération non supportée par le serveur.	Il est précisé dans la balise <message> le paramètre non supporté.
1002 - UnknownVersion	le paramètre Request utilise une version non connue.	
1008 - DomainNotSupported	Thématique non supportée.	
1004 – UnknownID	Code de site inconnu	
1014 - InvalidSitesSchema	Schéma XML pour le code des sites incorrect	
1015 - InvalidTemporalSchema	Schéma XML pour les contraintes temporelles incorrect.	
1016 - InvalidAnalyticSchema	Schéma XML pour les contraintes analytiques incorrect.	
1010 - InvalidDomainSchema	Schéma XML pour les thématiques incorrect.	
1011 - outputFormatNotSupported	- Format de réponse non géré par le fournisseur de services	
1012 - UnknownValueParameter	- Valeur d'un paramètre non connu par le système.	Préciser le code non interprété dans le contenu du message d'erreur exprimé en XPath
1013 - InvalidOutputSchema	Le paramètre outputSchema fait référence à un schéma non supporté par le serveur.	
1017 - RequestNotRealized	Le traitement n'est pas réalisé par le serveur pour une raison précisée dans le message d'erreur	Préciser la cause de ce refus dans le contenu du message d'erreur.
1021 - UnknownService	Le paramètre service utilise un service non reconnu	



## J. Service MonitoringCallBack

Ce service est implémenté par un client souhaitant appeler les opérations du service Monitoring en mode asynchrone (voir les méthodes 1 des opérations asynchrones I.6.c et I.7.c). Il est conseillé de se reporter aux spécifications techniques ASIE pour une explication détaillée du fonctionnement.

### J.1. Opération notifyGetSitesASync

#### J.1.a Objet

Cette opération permet à l'opération Monitoring:getSitesASync de retourner la réponse attendue.  
**Cette opération est OBLIGATOIRE.**

#### J.1.b Description

<b>Définition</b>	permet à l'opération Monitoring:getSitesASync de retourner la réponse attendue.
<b>Input</b>	La réponse de getSitesASync
<b>Output</b>	Booléen à True si la réponse est correcte.
<b>Exceptions</b>	Operation Non supportée Version inconnue
<b>Pre-conditions</b>	Aucune
<b>Post-conditions</b>	Aucune

#### J.1.c Paramètres d'entrée

Le paramètre d'entrée correspond :

- soit à la réponse de l'opération getSites décrite précédemment.
- soit à une erreur décrite sous forme du schéma Erreur (règle ASIE-25).

#### J.1.d Paramètres de sortie

Le paramètre de sortie est un booléen égal à « True » si la réponse est correcte.

#### J.1.e Restitution en mode REST

Sans objet.

### J.1.f Restitution en mode SOAP

L'implémentation de cette opération en SOAP est décrite dans le fichier WSDL : <http://xml.sandre.eaufrance.fr/wsd/Monitoring/2.1/Monitoring.wsdl>

## J.2. Opération notifyGetDataASync

### J.2.a Objet

Cette opération permet à l'opération Monitoring:getDataASync de retourner la réponse attendue.  
**Cette opération est OBLIGATOIRE.**

### J.2.b Description

<b>Définition</b>	Permet à l'opération Monitoring:getDataASync de retourner la réponse attendue.
<b>Input</b>	La réponse de getDataASync
<b>Output</b>	Booléen à True si la réponse est correcte.
<b>Exceptions</b>	Opération Non supportée Version inconnue
<b>Pre-conditions</b>	Aucune
<b>Post-conditions</b>	Aucune

### J.2.c Paramètres d'entrée

Le paramètre d'entrée correspond :

- soit à la réponse de l'opération getData décrite précédemment.
- soit une URL publique pointant sur le fichier\* en FTP ou en HTTP en réponse de l'opération getData.
- soit à une erreur décrite sous forme du schéma Erreur (règle ASIE-25).

(\*) Le format du fichier est précisé dans l'appel de la première requête.

### J.2.d Paramètres de sortie

Le paramètre de sortie est un booléen égal à true si la réponse est correcte.

### J.2.e Restitution en mode REST

Sans objet.

### J.2.f Restitution en mode SOAP

L'implémentation de cette opération en SOAP est décrite dans le fichier WSDL : <http://xml.sandre.eaufrance.fr/wsd/Monitoring/2.1/Monitoring.wsdl>

## V. TABLE DES MATIERES

A. LE SYSTEME D'INFORMATION SUR L'EAU .....	4
B. LE SANDRE .....	5
<i>B.1. Les dictionnaires de données</i> .....	5
<i>B.2. Les listes de référence communes</i> .....	5
<i>B.3. Les formats d'échange informatiques</i> .....	6
<i>B.4. Les scénarios d'échanges</i> .....	6
<i>B.5. Les services d'échanges</i> .....	6
<i>B.6. Organisation du Sandre</i> .....	6
C. PROCESSUS D'ELABORATION ET DE PUBLICATION D'UN DOCUMENT SANDRE .....	7
D. NOTATIONS DANS LE DOCUMENT .....	7
<i>D.1. Termes de référence</i> .....	7
<i>D.2. Gestion des versions</i> .....	7
E. OBJET .....	9
F. REFERENCES.....	9
G. CAS D'UTILISATION EN RELATION AVEC LES SERVICES.....	10
<i>G.1. UC1 - Recherche de site(s) à partir d'un portail</i> .....	10
<i>G.2. UC2 - Visualiser un ensemble de données élémentaires</i> .....	13
<i>G.3. UC3 - Télécharger un ensemble de données élémentaires en différé</i> .....	16
<i>G.4. UC4 - Visualiser les sites sur une interface cartographique</i> .....	17
<i>G.5. UC5 – Dénombrer les sites et prélèvements répondant à un critère</i> .....	17
<i>G.6. UC6 – Visualiser un paramètre calculé (indicateur)</i> .....	19
<i>G.7. UC7 – Agréger des données qualité de plusieurs thématiques</i> .....	19
H. SERVICES DEFINIS PAR LE SANDRE POUR LA CONSULTATION DES DONNEES QUALITE DES EAUX .....	21
<i>H.1. Service coté fournisseur</i> .....	21
<i>H.2. Service coté consommateur (Portail)</i> .....	23
I. SERVICE MONITORING.....	24
<i>I.1. Opération getCapabilities</i> .....	24
I.1.a Objet .....	24
I.1.b Description .....	24
I.1.c Paramètres de la requête.....	24
I.1.d Détail des paramètres .....	24
I.1.e Réponse getCapabilities .....	25
I.1.f Exceptions .....	27
I.1.g Description en REST.....	27
I.1.g.1 Service.....	28
I.1.g.2 Request.....	28
I.1.g.3 Version.....	28
I.1.h Description en SOAP .....	28
<i>I.2. Opération getSites</i> .....	28

---

1.2.a	Objet .....	28
1.2.b	Description .....	28
1.2.c	Paramètres de la requête.....	30
1.2.d	Détail des paramètres.....	31
1.1.2.d.1	domain .....	31
1.1.2.d.2	spatialConstraints.....	31
1.1.2.d.3	domainConstraints .....	35
1.1.2.d.4	outputFormat.....	36
1.1.2.d.5	outputSchema.....	36
1.1.2.d.6	dateMAJ.....	37
1.2.e	Réponse getSites.....	37
1.2.f	Exceptions .....	39
1.2.g	Restitution en mode REST.....	40
1.1.2.g.1	Service .....	40
1.1.2.g.2	Request.....	40
1.1.2.g.3	Version.....	40
1.2.h	Restitution en mode SOAP .....	40
<i>1.3. Opération getSiteDescription .....</i>		<i>41</i>
1.3.a	Objet .....	41
1.3.b	Description .....	41
1.3.c	Paramètres de la requête.....	43
1.3.d	Détail des paramètres.....	44
1.1.3.d.1	domain .....	44
1.1.3.d.2	sites.....	44
1.1.3.d.3	outputFormat.....	45
1.1.3.d.4	outputSchema.....	46
1.1.3.d.5	dateMAJ.....	47
1.3.e	Réponse getSiteDescription.....	47
1.3.f	Exceptions .....	48
1.3.g	Restitution en mode REST.....	48
1.1.3.g.1	Service .....	49
1.1.3.g.2	Request.....	49
1.1.3.g.3	Version.....	49
1.3.h	Restitution en mode SOAP .....	49
<i>1.4. Opération getDataAvailability.....</i>		<i>49</i>
1.4.a	Objet .....	49
1.4.b	Description .....	49
1.4.c	Paramètres de la requête.....	51
1.4.d	Détail des paramètres.....	51
1.1.4.d.1	domain .....	51
1.1.4.d.2	sites.....	52
1.1.4.d.3	outputFormat.....	53
1.1.4.d.4	outputSchema.....	53
1.4.e	Réponse getDataAvailability .....	54
1.4.f	Exceptions .....	56
1.4.g	Restitution en mode REST.....	57

---

I.1.4.g.1 Service.....	57
I.1.4.g.2 Request.....	57
I.1.4.g.3 Version.....	57
I.4.h Restitution en mode SOAP .....	57
<b>I.5. Opération <i>getData</i>.....</b>	<b>58</b>
I.5.a Objet .....	58
I.5.b Description .....	58
I.5.c Paramètres de la requête.....	60
I.5.d Détail des paramètres .....	61
I.1.5.d.1 domain .....	61
I.1.5.d.2 sites.....	61
I.1.5.d.3 temporalConstraints .....	62
I.1.5.d.4 analyticConstraints.....	63
I.1.5.d.5 domainConstraints .....	65
I.1.5.d.6 outputFormat.....	66
I.1.5.d.7 outputSchema.....	67
I.1.5.d.8 dateMAJ.....	70
I.5.e Réponse <i>getData</i> .....	70
I.5.f Exceptions .....	71
I.5.g Restitution en mode REST.....	72
I.1.5.g.1 Service.....	72
I.1.5.g.2 Request.....	72
I.1.5.g.3 Version.....	72
I.5.h Restitution en mode SOAP .....	72
<b>I.6. Opération <i>getSitesASync</i>.....</b>	<b>73</b>
I.6.a Objet .....	73
I.6.b Description .....	73
I.6.c Méthode 1 : Interrogation avec implémentation d'un service web de callback côté client.....	73
I.1.6.c.1 Description .....	73
I.1.6.c.2 Détail de la réponse .....	73
I.1.6.c.3 Retour asynchrone <i>MonitoringCallBack:notifyGetSitesASync</i> .....	73
I.6.d Méthode2 : Interrogation avec implémentation d'une boucle d'interrogation du côté client .....	74
I.1.6.d.1 Description .....	74
I.1.6.d.2 Lors de la première phase d'interrogation les paramètres d'appel de l'opération <i>getSitesASync</i> sont identiques à ceux de <i>getSites</i> . .....	74
I.1.6.d.3 Détail de la réponse .....	74
I.6.e Exceptions .....	77
<b>I.7. Opération <i>getDataASync</i> .....</b>	<b>78</b>
I.7.a Objet .....	78
I.7.b Description .....	78
I.7.c Méthode 1 : Interrogation avec implémentation d'un service web de callback côté client.....	78
I.1.7.c.1 Description .....	78
I.1.7.c.2 Détail de la réponse .....	78
I.1.7.c.3 Retour asynchrone <i>MonitoringCallBack:notifyGetDataASync</i> .....	78
I.7.d Méthode2 : Interrogation avec implémentation d'une boucle d'interrogation du côté client .....	79
I.1.7.d.1 Description .....	79

I.1.7.d.2	Détail de la requête .....	79
I.1.7.d.3	Détail de la réponse .....	79
I.7.e	Exceptions .....	80
J.	SERVICE MONITORINGCALLBACK.....	81
J.1.	<i>Opération notifyGetSitesASync</i> .....	81
J.1.a	Objet .....	81
J.1.b	Description .....	81
J.1.c	Paramètres d'entrée.....	81
J.1.d	Paramètres de sortie.....	81
J.1.e	Restitution en mode REST.....	81
J.1.f	Restitution en mode SOAP .....	82
J.2.	<i>Opération notifyGetDataASync</i> .....	82
J.2.a	Objet .....	82
J.2.b	Description .....	82
J.2.c	Paramètres d'entrée.....	82
J.2.d	Paramètres de sortie.....	82
J.2.e	Restitution en mode REST.....	82
J.2.f	Restitution en mode SOAP .....	82