



Février 2022

Donnez-nous votre avis



[Jeux de données](#)

[Guides et spécifications](#)

[Services en ligne](#)

[Abonnez-vous](#)

[Contactez-nous](#)

Edito

L'année 2021 a été marquée par une expansion des contrôles de données géographiques en particulier ceux réalisés sur les référentiels des masses d'eaux et des cours d'eau (cf. BDTopage). L'ensemble des rapports de contrôles sont librement accessibles via l'[Atlas catalogue Sandre](#).

Cette année a aussi été l'occasion d'améliorer l'accessibilité des données Sandre à travers la mise en place des Uniform Resource Identifier ([URI](#)), d'un [prototype](#) et

Refonte du site Sandre

Une refonte du site internet Sandre est en cours d'étude. Pour accompagner cette réflexion, une enquête auprès des utilisateurs du site internet est réalisée. Elle est ouverte à tous jusqu'à fin avril 2022. Elle est simple et rapide à compléter ; quelques minutes suffisent. Par cette lettre, nous vous informerons des résultats de cette étude et plus largement des évolutions que nous comptons apporter à ce site. Si cela n'est pas déjà fait, pour rester informé(e), [abonnez-vous](#) à cette lettre.

[Enquête](#)

Offre d'emploi

Dans le cadre du renforcement des équipes de la Direction Données Connaissances et Systèmes d'Information (DDCSI) pour les activités du Secrétariat Technique SANDRE, l'OiEau recherche un/une Administrateur/rice De Données SANDRE en contrat à durée indéterminée.

[Annonce de l'offre](#)

Jeux de données

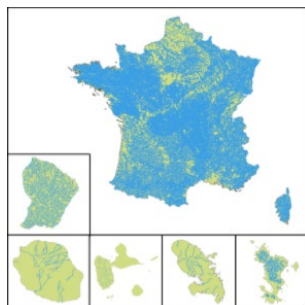
Masses d'eau cours d'eau de l'État des Lieux 2019

d'un [service web géographique](#) unique.

Enfin, cette lettre a fait peau neuve. Nous espérons qu'elle répondra à toutes vos attentes ; n'hésitez pas à nous faire part de votre avis :



Julie C. & Dimitri M.



de surface.

Le référentiel des masses d'eau est le découpage territorial élémentaire des milieux aquatiques destiné à être l'unité d'évaluation de la Directive cadre sur l'eau (DCE). Au sein de ce référentiel, on distingue les masses d'eau souterraines et les masses d'eau

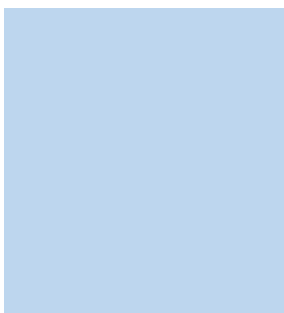
Une masse d'eau de rivière constitue une partie distincte et significative des eaux de surface telle qu'une rivière, un fleuve ou un canal, une partie de rivière, de fleuve ou de canal. Cette entité correspond au concept de Surface Water Body Line de WISE.

Les tronçons élémentaires de masse d'eau cours d'eau permettent de répondre à deux objectifs. Tout d'abord de détailler la composition de la masse d'eau cours d'eau en tronçons élémentaires situés en surface ou en souterrain, la géométrie d'une masse d'eau de rivière est alors l'agrégation des tronçons élémentaires qui la composent. D'autre part, il permet également d'assurer la continuité du réseau de masses d'eau en créant des tronçons fictifs traversant les masses d'eau plan d'eau, côtière ou de transition mais également en permettant d'assurer la connexion des masses d'eau par l'intermédiaire d'affluents présents dans le réseau hydrographique mais non identifiés comme faisant partie d'une masse d'eau au regard des règles de constitution du référentiel des masses d'eau. Cette entité correspond au concept de *Surface Water Body Centreline* de WISE.

Les jeux de données Tronçons élémentaires de masse d'eau cours d'eau, issus de l'État des lieux 2019, sont désormais disponibles sur l'atlas-catalogue du Sandre. Il est ainsi possible de télécharger librement ces référentiels aux formats ESRI Shapefile et Mif-mid, d'y accéder via les services web WMS et WFS du Sandre ainsi que de consulter les rapports de contrôle qualité réalisés sur ces jeux de données. Toutes les données sont mises à disposition sous licence ouverte.

[En savoir plus](#)



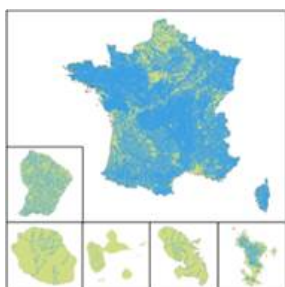


12 096

Nombre Masse d'eau -
Version Etat des Lieux 2019
au 05/10/2021

[En savoir plus](#)

Codes européens de masses d'eau cours d'eau de l'État des Lieux 2019



Le référentiel des masses d'eau est le découpage territorial élémentaire des milieux aquatiques destiné à être l'unité d'évaluation de la Directive cadre sur l'eau (DCE). Dans le cadre de l'État des Lieux 2019, les codes européens de masses d'eau cours d'eau contenant un double tiret ont été remplacés par un code à simple tiret pour répondre aux exigences européennes.

Ces modifications ont été réalisées dans les jeux de données des masses d'eau cours d'eau mais également dans les jeux de données associés : les tronçons élémentaires qui composent les masses d'eau cours d'eau ainsi que les bassins versants spécifiques, définis par la masse d'eau dans laquelle se rejoignent toutes les eaux de surface du bassin. Les codes nationaux de masses d'eau restent inchangés.

[En savoir plus](#)



Masses d'eau cours d'eau de Mayotte de l'État des Lieux 2019



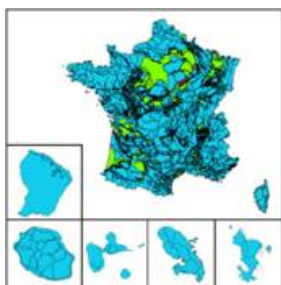
Le référentiel des masses d'eau est le découpage territorial élémentaire des Milieux aquatiques destiné à être l'unité d'évaluation de la Directive cadre sur l'eau (DCE).

Au sein de ce référentiel, on distingue les masses d'eau souterraines et les masses d'eau de surface. Une masse d'eau de rivière constitue une partie distincte et significative des eaux de surface telles qu'une rivière, un fleuve ou un canal, une partie de rivière, de fleuve ou de canal. Cette entité correspond au concept *Surface Water Body Line de WISE*. Les géométries des masses d'eau cours d'eau FRMR01 et FRMR02 de Mayotte ont été corrigées en raison d'une erreur de découpage lors de leur construction.

[En savoir plus](#)



Polygones élémentaires de masses d'eau souterraines de l'état des lieux 2019



Le référentiel des masses d'eau est le découpage territorial élémentaire des milieux aquatiques destiné à être l'unité d'évaluation de la Directive cadre sur l'eau (DCE). Au sein de ce référentiel, on distingue les masses d'eau souterraines et les masses d'eau de surface. Pour rappel, une masse d'eau souterraine est un volume distinct d'eau souterraine à l'intérieur d'un ou de plusieurs aquifères. Les masses d'eau souterraines sont dérivées de travaux réalisés sur le référentiel BDLISA. Une masse d'eau souterraine peut être composée de plusieurs polygones élémentaires. L'agrégation de ces polygones permet de reconstituer la géométrie de la masse d'eau à laquelle ils appartiennent. Les jeux de données des polygones élémentaires de masses d'eau souterraines ont été mis à jour sur l'atlas-catalogue du Sandre suite à la correction de géométries invalides.

[En savoir plus](#)



1 161

Nombre Polygones
élémentaires de masses
d'eau souterraines au
05/10/2021

[En savoir plus](#)

1ère version de la BD TOPAGE® Mayotte



La BD TOPAGE® est le nouveau référentiel hydrographique français. Issue d'un partenariat entre l'Institut national de l'information géographique et forestière (IGN) et l'Office français de la biodiversité (OFB), elle remplace la BD CARTHAGE ® (Base de Données sur la CARTographie THématique des AGences de l'eau et du ministère chargé de l'environnement) pour faire face à l'évolution des technologies, des enjeux de connaissance et de gestion locale.

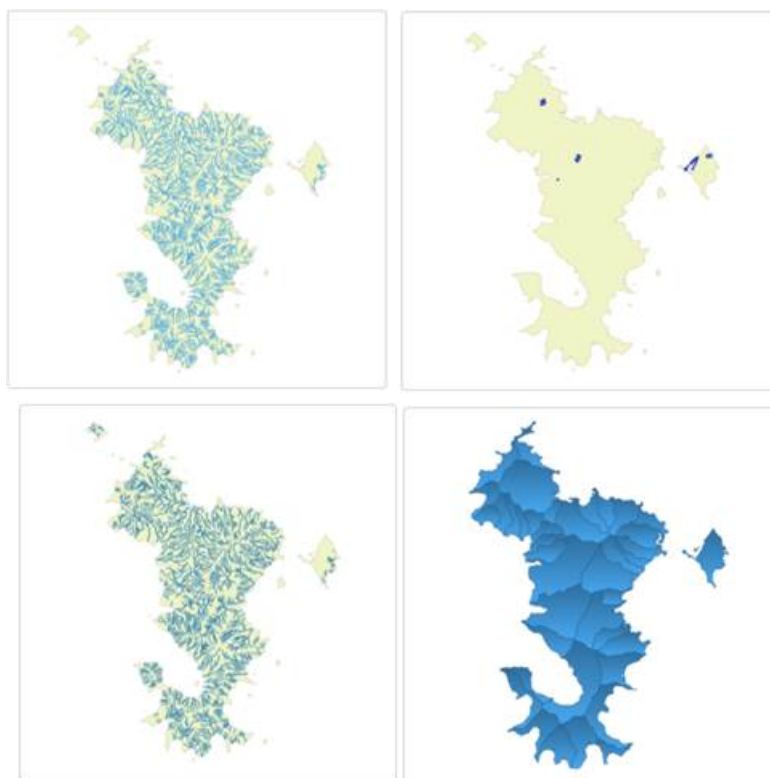
La BD TOPAGE® est donc plus précise (précision métrique), plus exhaustive, conforme à la directive européenne INSPIRE et compatible avec le référentiel à grande échelle de l'IGN (RGE®). Sa vocation est donc de permettre

l'interopérabilité avec les acteurs publics qui utilisent le RGE® et de servir de socle commun pour tous les référentiels métiers de l'eau.

La BD TOPAGE® se compose des jeux de données des cours d'eau, plans d'eau, tronçons hydrographiques, surfaces élémentaires, noeuds hydrographiques (sources et exutoires), limites terre-mer, bassins hydrographiques et bassins versant topographiques.

La première version de la BD TOPAGE® sur le territoire de Mayotte est désormais disponible aux formats ESRI Shapefile, GeoJSON et GeoPackage via les services web WMS et WFS du Sandre ainsi que les rapports de contrôle qualité réalisés sur ces jeux de données.

[En savoir plus](#)

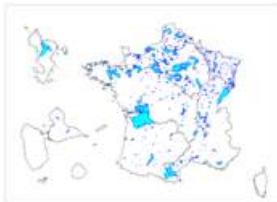


Cours d'eau, Plan d'eau, Tronçons hydrographiques, Bassins versant topographiques



Limites terre-mer, Surfaces élémentaires, Nœuds hydrographiques

Aires d'Alimentation de Captages (AAC)



L'Aire d'Alimentation de Captages (AAC) est définie sur des bases hydrologiques ou hydrogéologiques. Elle correspond aux surfaces sur lesquelles l'eau qui s'infiltré ou ruisselle participe à l'alimentation de la ressource en eau dans laquelle se fait le prélèvement. Dans le cas de plusieurs prises d'eau (eau superficielle) ou points d'eau (eau souterraine) proches les uns des autres, l'AAC concernera l'ensemble des prises / points d'eau de l'ouvrage de prélèvement auxquels ceux-ci sont raccordés.

La mise à jour de ce référentiel par le Sandre porte principalement sur l'ajout de relations entre :

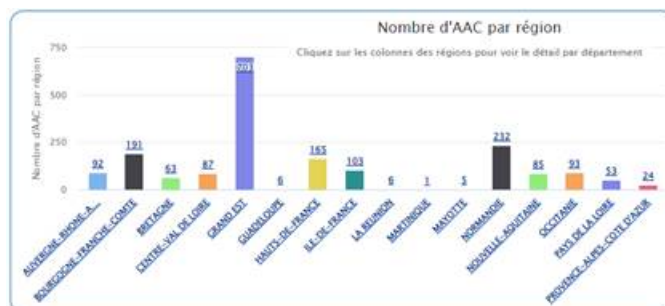
- les aires d'alimentation de captage et les ouvrages de prélèvement pour l'alimentation en eau potable.
- les ouvrages de prélèvement AEP et les points de prélèvement souterrains complétés par leur codes BSS (Banque du sous-sol).

[En savoir plus](#)



1 150
**Nombre Aires
 d'Alimentation de Captage
 au 05/10/2021**

[En savoir plus](#)



Vigilance crue

La vigilance crue s'appuie notamment sur des informations provenant de 4 référentiels Sandre. Une mise à jour des territoires, des stations et des tronçons de vigilance crues a été réalisée avec l'aide du Service central d'hydrométéorologie et d'appui à la prévision des inondations (Schapi).

La France est divisée en territoires de compétences crues (TCC), surfaces géographiques sur lesquelles des intervenants (les services de prévision des crues (SPC), les cellules de veille hydrométéorologique (CVH) ou le Schapi) ont compétence en matière de vigilance crues.



Territoires de Compétence Crues (TCC) - Métropole



Territoires hydrographiques de vigilance crues



Tronçons hydrographiques de vigilance crues



Stations hydrométriques de vigilance crues

[En savoir plus](#)



19

Nombre Territoire de Compétence
Crues au 05/10/2021

[En savoir plus](#)

323

Nombre Tronçons hydrographiques
de vigilance crues au 05/10/2021

[En savoir plus](#)

2 087

Nombre Stations de
vigilance crues au
05/10/2021

[En savoir plus](#)



Points de prélèvements associés aux ouvrages de prélèvement

L'attribut « Code national du point d'eau » dans les jeux de données des points de prélèvement associés au référentiel des ouvrages de prélèvement a été mis à jour. En effet, les anciens codes BSS (Banque du sous-sol) indiqués pour les points de prélèvement souterrains ont été remplacés par les nouveaux (codes sur 10 caractères).

Pour rappel, un ouvrage de prélèvement désigne un ensemble de dispositifs techniques de captage, de stockage et de canalisation d'eau, provenant d'une seule ressource et à destination d'un usage principal.

Un ouvrage de prélèvement correspond généralement à un système anthropique, c'est-à-dire, issu d'une activité humaine, élaboré et entretenu par l'homme, en vue de réaliser des prélèvements d'eau de quantité non négligeable. Il est connecté à une seule ressource en eau, par l'intermédiaire d'un ou plusieurs points de prélèvement. Un point de prélèvement matérialise un point de connexion physique entre la ressource en eau et un dispositif technique de captage d'eau se rapportant à l'ouvrage de prélèvement en question.

[En savoir plus](#)





Référentiel administratif version 2021 sur l'atlas-catalogue

Le référentiel administratif a été mis à jour sur l'atlas-catalogue du Sandre. Les jeux de données des communes, départements, régions et circonscriptions administratives de bassin existant au 1er janvier 2021 sont désormais disponibles.

Les communes, départements et régions ont été actualisés à partir des codes, libellés et géométries issus de la base ADMIN-EXPRESS-COG édition 2021 de l'Institut national de l'information géographique et forestière (IGN), qui s'appuie sur l'édition 2021 du Code Officiel Géographique (COG) de l'Institut national de la statistique et des études économiques (Insee). Cette base contient donc les unités administratives existantes au 1er janvier 2021.

Le jeu de données des communes est complété par le Sandre avec les découpages administratifs de la sphère eau : bassins DCE, districts hydrographiques, comités de bassin et circonscriptions administratives de bassins associés.

Il est à noter qu'il n'y a pas eu en 2021 de nouvelle modification de l'arrêté du 16 mai 2005 portant délimitation des bassins ou groupements de bassins en vue de l'élaboration et de la mise à jour des schémas directeurs d'aménagement et de gestion des eaux.

Il est possible de télécharger les différents jeux de données aux formats ESRI Shapefile, GeoJSON et CSV, d'y accéder via les services web WMS et WFS du Sandre, ainsi que de consulter les rapports de contrôle qualité réalisés sur ces jeux de données.



Communes, départements, régions, circonscriptions administratives

[En savoir plus](#)



34 965

Nombre Communes administratives au 05/10/2021

[En savoir plus](#)

101

Nombre Départements administratifs au 05/10/2021

[En savoir plus](#)

18

Nombre Régions administratives au 05/10/2021

[En savoir plus](#)

12

Nombre Circonscriptions administratives de bassin au 05/10/2021

[En savoir plus](#)

Méthodes chimiques organiques génériques

Le groupe de travail Aquaref appuyé par le Secrétariat Technique du Sandre a lancé un travail de simplification de la codification des méthodes chimiques organiques (en triplet analytiques). L'objectif principal de ce chantier était de limiter le nombre de création de code au sein du référentiel " Méthodes " et de favoriser l'homogénéisation des dénominations.

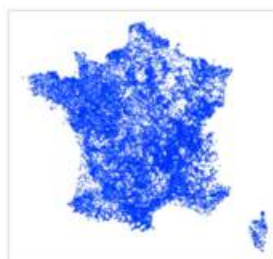
Ces codes sont désormais publiés et peuvent être utilisés. La suite du travail consistera à identifier l'ensemble des méthodes dites "internes" afin de les geler pour ne pas avoir plusieurs codes faisant référence à une méthode similaire.

Ces méthodes génériques permettront aux laboratoires de choisir des triplets analytiques dont ils pourraient avoir besoin sans devoir réaliser de nouvelles demandes. Cette liste n'est pas exhaustive et pourra être amenée à s'élargir si nécessaire.

[En savoir plus](#)



Stations de traitement des eaux usées - France entière : Publication de 2 jeux de données géographiques



Ouvrages de dépollution

Dans le cadre de la définition des informations relatives aux caractéristiques techniques et réglementaires des systèmes de traitement d'eaux usées ou de sous-produits, deux mises à jour de jeux de données géographiques sont publiées début février 2022 sur l'Atlas-Catalogue du Sandre. Elles concernent les communes associées aux agglomérations d'assainissement et aux systèmes de collecte.

[En savoir plus](#)



21 676

Nombre Stations de
traitement des eaux usées
au 05/10/2021

[En savoir plus](#)

Guides et spécifications techniques

Version 1 du document de présentation « Description du référentiel Masse d'eau (MDO) »



Ce document ne remplace pas le dictionnaire de données des masses d'eau, il en est un complément pédagogique avec des exemples et des illustrations. Il détaille notamment le contexte de l'élaboration de ce référentiel dans le cadre du rapportage européen, les différentes versions qui coexistent ainsi que les différents jeux de données qui les composent. Le document de présentation comporte également des rappels sur les règles de codification des masses d'eau, sur la gestion de la généalogie, ainsi que des exemples pratiques pour éviter les erreurs lors de la création de ces jeux de données.

Ce document qui liste également l'ensemble des contrôles Sandre réalisés sur les jeux de données du référentiel des masses d'eau, sera modifié au fil du temps pour accompagner les évolutions des demandes européennes relatives au rapportage et sera enrichi pour centraliser toutes les informations utiles à l'élaboration du référentiel.

[En savoir plus](#)



Version 3.2 du dictionnaire de données sur la "Description des milieux humides"



Le thème "milieux humides" a été traité par le Sandre avec un groupe d'experts national. Comme les versions précédentes, le document décrit les concepts qui définissent un milieu humide : activité humaine du milieu humide, statut foncier, origine de l'entrée d'eau dans le milieu, etc. Il précise ensuite les paramètres utilisés pour renseigner chacune de ces informations et les valeurs qu'elles peuvent prendre.

La version 3.2 du dictionnaire de données sur la description des milieux humides vient de paraître et remplace la version 3.1. Les évolutions de la version 3.2 s'articulent autour de la modification de définitions et des ajouts d'attributs de quelques concepts.

[En savoir plus](#)



Version 2.4 du dictionnaire des données référentiel hydrométrique



Le thème "hydrométrie" a été traité par le Sandre avec un groupe d'experts national. Il se traduit par la parution de différents documents accessibles à l'ensemble des acteurs de l'eau et de son environnement. Ce dictionnaire décrit les concepts relatifs aux référentiels hydrométriques manipulés au sein de la banque de données hydro 3 élaborée par le SCHAPI (Service Central d'Hydrométéorologie et d'Appui à la Prévision des Inondations).

[En savoir plus](#)



Version 1 du dictionnaire de données des zonages de planification



Le thème "Zonages de planification" a été traité par le Sandre avec un groupe d'experts national. Il se traduit par la parution d'un dictionnaire de données accessible à l'ensemble des acteurs de l'eau et de son environnement. Ce dictionnaire permet de décrire les outils utilisés sur un territoire donné pour programmer et mettre en action la DCE (Directive Cadre sur l'Eau), exemple : SAGE, contrat de milieu ...

[En savoir plus](#)



Version 2 du dictionnaire des données « Suivi sanitaire des zones de production ou de reparcage conchylicole »



Le dictionnaire définit les concepts et attributs métiers se rapportant au suivi sanitaire des zones de production ou de reparcage conchylicoles (zones d'élevage et de pêche professionnelle). Il s'articule autour des zones professionnelles de production et de reparcage de coquillages, des groupes d'espèces de coquillages qui peuvent être visés par les arrêtés de classement ou de déclasséement sanitaires. Ces zones de production sont identifiées au titre du règlement (CE/854/2004) et de l'arrêté du 21 mai 1999 relatif au classement de salubrité et à la surveillance des zones de production et des zones de reparcage des coquillages vivants.

Quelles sont les espèces de coquillages recherchées ? Le groupe d'espèces de coquillages décrit celles qui peuvent être visées par les arrêtés de classement ou de déclasséement. « On entend par coquillages les espèces marines appartenant aux groupes des mollusques bivalves, des gastéropodes, des échinodermes et des tuniciers. » (Article R.231-35 du Code rural et de la pêche maritime).

[En savoir plus](#)



Version 1.2 du scénario d'échanges des données du référentiel Masses d'eau VEDL 2019 aux formats géographiques



La version 1.2 du scénario d'échanges de données relatives à la description du référentiel des masses d'eau de l'État des Lieux (VEDL) 2019 aux formats géographiques vient d'être publiée sur le site Sandre. Les évolutions de cette nouvelle version portent essentiellement sur le concept du tronçon élémentaire de masse d'eau cours d'eau:

- Le caractère facultatif de l'identifiant du tronçon élémentaire de masses d'eau cours d'eau a été transformé en caractère « obligatoire » afin de répondre aux spécifications du système d'information européen sur l'eau (WISE) ;
- Le nom du tronçon élémentaire de masses d'eau cours d'eau (Nom du segment hydrographique thématique) devient obligatoire ;
- Le code européen de la masse d'eau associé au tronçon élémentaire devient lui facultatif pour pouvoir être laissé vide dans le cas des tronçons réels reliant des masses d'eau de surface DCE mais n'appartenant à aucune masse d'eau de surface.

Cette publication a une portée nationale et contribue à répondre à un objectif d'échange des données entre les différents acteurs impliqués dans l'utilisation du référentiel des masses d'eau selon un format Sandre simplifié.

[En savoir plus](#)



Version 1 du scénario d'échange de données pour la diffusion des référentiels de la vigilance crues aux formats géographiques



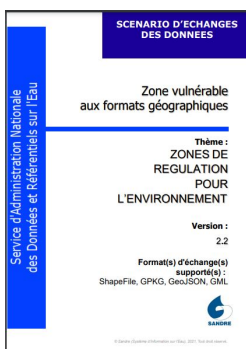
La vigilance crues permet de sensibiliser la population au risque inondation, en informant, avec le même message, grand public et acteurs de la gestion de crise, du niveau de risque de crues survenant sur les cours d'eau principaux surveillés par l'État. Saisis de cette information de vigilance, les pouvoirs publics en charge de la sécurité civile (préfets et maires) peuvent déclencher l'alerte lorsque cela est nécessaire et mobiliser les moyens de secours adéquats.

Ce scénario décrit les modalités d'échange aux formats géographiques des différentes entités de vigilance crues et des informations de vigilance crues qu'elles portent. Comme par exemple, les tronçons de cours d'eau visibles sur les cartes de vigilance, à qui on affecte une couleur (vert, jaune, orange ou rouge) selon le niveau de vigilance nécessaire pour faire face aux dangers liés aux inondations.

[En savoir plus](#)



Version 2.2 du Scénario d'échanges géographique "Zone vulnérable"



Les zones vulnérables sont les terres désignées conformément à l'article 3 paragraphe 2 de la Directive européenne n°91-676 dont les objectifs consignés dans son premier article sont de réduire la pollution des eaux provoquées ou induites par les nitrates à partir de sources agricoles, et prévenir toute nouvelle pollution de ce type.

Pour rappel : Une zone vulnérable est une partie du territoire où la pollution des eaux par le rejet direct ou indirect de nitrates d'origine agricole ou d'autres composés azotés susceptibles de se transformer en nitrates, menace à court

terme la qualité des milieux aquatiques et plus particulièrement l'alimentation en eau potable.

[En savoir plus](#)



Version 1 du scénario d'échange du "Schéma d'aménagement et de gestion des eaux (SAGE) aux formats géographiques"



Le Sandre a publié en décembre 2021, la version 1 du scénario d'échange géographique du Schéma d'aménagement et de gestion des eaux (SAGE), appartenant à la thématique "zonages, planification pour l'environnement".

Ce document de portée nationale, a pour objet de définir les modalités techniques d'échanges des données liées au SAGE entre les différents acteurs impliqués. Il contribue à la diffusion des données de référence aux utilisateurs d'outils informatiques de type système d'information géographique (SIG).

Pour rappel, le schéma d'aménagement et de gestion de l'eau (SAGE) est un outil de planification et de gestion locale de l'eau, institué par la loi sur l'eau de 1992, visant la gestion équilibrée et durable de la ressource en eau. Le SAGE traite l'ensemble des thématiques du petit et grand cycle de l'eau. Il concilie la satisfaction et le développement des différents usages (eau potable, industrie, agriculture, ...) et la protection des milieux aquatiques, en tenant compte des spécificités d'un territoire. Il concerne un bassin versant hydrographique ou une nappe.

[En savoir plus](#)



Version 1.1 du scénario d'échanges de données "Acquisition des données d'inventaire de milieu humide"



Ce scénario s'inscrit dans le cadre d'une harmonisation nationale de ces données et contribue à répondre à un objectif de diffusion des données aux utilisateurs disposant d'outils informatiques compatibles aux formats supportés et décrits dans ce document. La version 1.1 de ce scénario d'échange tient compte des évolutions des concepts du dictionnaire "Description du milieu humide" 3.2.

[En savoir plus](#)



Version 1 du scénario d'échange de données du "Contrat de milieu aux formats géographiques"



Ce Sandre a publié en décembre 2021, la version 1 du scénario d'échange géographique du contrat de milieu, appartenant à la thématique "zonages, planification pour l'environnement". Ce document de portée nationale, a pour objet de définir les modalités techniques d'échanges des données liées au contrat de milieu entre les différents acteurs impliqués. Il contribue à la diffusion des données de référence aux utilisateurs d'outils informatiques de type système d'information géographique (SIG).

Pour rappel, un contrat de milieu (généralement contrat de rivière, mais également de lac, de baie ou de nappe) est un accord technique et financier entre partenaires concernés pour une gestion globale, concertée et durable à l'échelle d'une unité hydrographique cohérente ; et une zone de planification est une portion de territoire, délimitée selon des critères administratifs, hydrographiques ou autres, composante d'un zonage.

[En savoir plus](#)



Version 1 du scénario de transformation « Diffusion du référentiel hydrographique (BD Carthage®) au format INSPIRE »



La directive européenne INSPIRE (INfrastructure for Spatial InfoRmation in the European Community), transposée dans le droit français par l'ordonnance n° 2010-1232 du 21 octobre 2010 , a pour objectif de favoriser la protection de l'environnement en imposant aux autorités publiques de mettre à disposition sur Internet certaines de leurs données géographiques relatives à l'environnement (et les métadonnées associées) et de les partager entre elles.

Chacun des thèmes figurant dans les trois annexes de la directive INSPIRE fait l'objet d'un règlement : la référence en français est le règlement 1089/2010 du 23 novembre 2010 portant modalités d'application de la directive 2007/2/CE du Parlement européen et du Conseil en ce qui concerne l'interopérabilité des séries et des services de données géographiques. Ces règlements définissent un modèle de données pour chacun des 34 thèmes.

La directive n'impose pas aux autorités publiques de stocker et gérer dans leurs bases internes des données conformes aux modèles INSPIRE définis par les règlements européens relatifs à l'interopérabilité, mais elle leur impose que les données soient disponibles sous une forme respectant les modèles, soit dans une seconde base dédiée à la publication sur Internet et aux échanges avec les autres autorités publiques, soit grâce à un service de transformation en ligne permettant de faire passer les données du modèle propre à l'autorité publique vers le modèle INSPIRE.

C'est pour cela que le secrétariat technique du Sandre, dont l'ensemble des données est inclus dans le périmètre de la directive, a mis en place un service de transformation de jeux de données conformes aux spécifications Sandre en jeux de données conformes aux spécifications INSPIRE. Cet outil est accessible sur le site du Sandre :

[En savoir plus](#) 

Version 2 du guide des identifiants uniques pour les données de référence du système d'information sur l'eau (SIE) sur le Web



Ce guide constitue un des documents du référentiel technique du SIE. Il s'inscrit dans la continuité de la publication sur le Web des données « dans des standards ouverts aisément réutilisables et exploitables par un système de traitement automatisé ».

Il se limite à définir les règles de formation et d'usage des identifiants du SIE diffusés par le Sandre.

[En savoir plus](#)



Services en ligne

Application de Localisation des DONnées sur l'Eau

L'Application de Localisation des DONnées sur l'Eau (ALDOE) permet à tout utilisateur de rechercher et visualiser les objets géographiques diffusés par le Sandre dans un rayon de 5 km. Il est désormais possible de gérer des profils personnalisés ([contactez-nous](#) pour disposer du vôtre). Prenons l'exemple du profil « Hydrographie », il est rattaché aux couches cartographiques des cours d'eau, des plans d'eau...

Pour utiliser l'application ALDOE, cliquez sur un profil puis le bouton « Rechercher ». Pour mémoire, ALDOE fonctionne sur la quasi-totalité des ordinateurs, des smartphones et des tablettes équipés de GPS intégrés.

[En savoir plus](#)

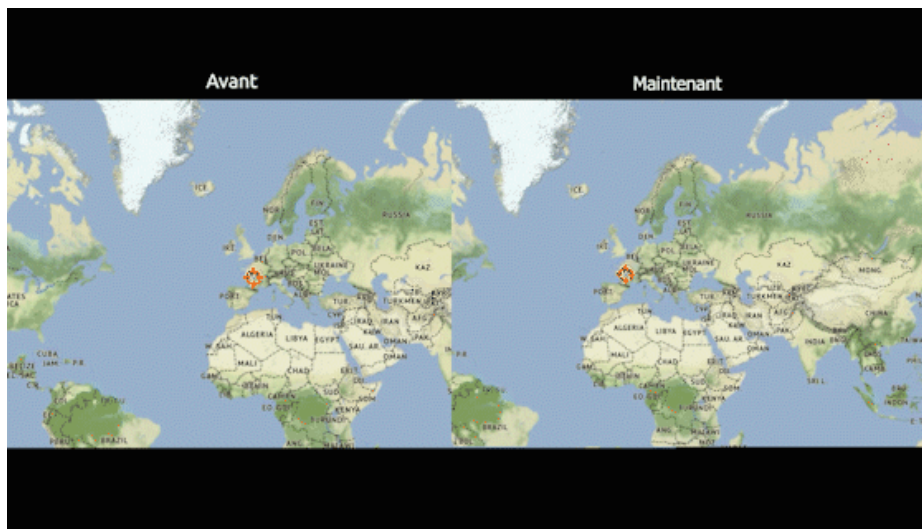


Amélioration des performances des services web géographiques

Une optimisation du temps de chargement des services web géographiques WMS a été faite en mettant en place un service de *mapcache*. Que vous utilisiez nos services web géographiques WMS avec un logiciel de géographie externe comme QGIS par exemple, ou que vous utilisiez nos services web géographiques WMS en les intégrant dans une carte web, vous devriez constater que les temps de

chargement des images sont beaucoup plus rapides (de 2x à 10x selon la couche appelée).

[En savoir plus](#)

















Evolutions du service "Recherche interactive de documents"

Le service "Recherche interactive de documents" a fait l'objet d'évolutions mineures. Son interface vous permet désormais de faire une recherche documentaire selon le type de document (exemple : dictionnaire de données), son thème (exemple : connaissance de l'état des milieux aquatiques) et sous-thème associé (exemple : eaux souterraines).

[En savoir plus](#)



TOUTE THÉMATIQUE	AMÉNAGEMENT DU TERRITOIRE ET ACTEURS MIS EN JEU POUR LA GESTION DES MILIEUX AQUATIQUES	ASSAINISSEMENT DES EAUX USÉES	CONNAISSANCE DE L'ÉTAT DES MILIEUX AQUATIQUES	GESTION INTÉGRÉE DES MILIEUX AQUATIQUES	PRESSIONS EXERCÉES SUR LES MILIEUX AQUATIQUES
------------------	--	-------------------------------	---	---	---

 <p>Acquisition des données d'inventaire de milieu humide TYPE DE DOCUMENT: Scénario d'échanges de données géographiques THEME: Connaissance de l'état des milieux aquatiques SOUS-THEME: Milieu humide VERSION: 1.0 ANNÉE: 2020</p>	 <p>Acquisition des données de pré-localisation de milieu humide TYPE DE DOCUMENT: Scénario d'échanges de données géographiques THEME: Connaissance de l'état des milieux aquatiques SOUS-THEME: Milieu humide VERSION: 1.0 ANNÉE: 2020</p>	 <p>Acquisition des données de pré-localisation, d'inventaire et de suivi sur le Milieu Humide TYPE DE DOCUMENT: Dictionnaire de données THEME: Connaissance de l'état des milieux aquatiques SOUS-THEME: Milieu humide VERSION: 1.1 ANNÉE: 2020</p>	 <p>Acquisition des données des relations entre les eaux souterraines et les eaux de surface TYPE DE DOCUMENT: Dictionnaire de données THEME: Connaissance de l'état des milieux aquatiques SOUS-THEME: Relation entre les eaux souterraines et les eaux de surface VERSION: 1 ANNÉE: 2016</p>	 <p>Acquisition des données relatif aux Trappes TYPE DE DOCUMENT: Dictionnaire de données THEME: Connaissance de l'état des milieux aquatiques SOUS-THEME: Eaux superficielles continentales VERSION: 1 ANNÉE: 2016</p>	 <p>Aire d'Alimentation de Captages aux formats géographiques TYPE DE DOCUMENT: Scénario d'échanges de données géographiques THEME: Gestion intégrée des milieux aquatiques SOUS-THEME: Zonages de gestion de la qualité des ressources VERSION: 3 ANNÉE: 2016</p>	 <p>Autosurveillance des systèmes de collecte et de traitement des eaux usées TYPE DE DOCUMENT: Scénario d'échanges de données THEME: Assainissement des eaux usées SOUS-THEME: Assainissement urbain collectif VERSION: 3 ANNÉE: 2017</p>
 <p>Concepts métiers du Sandre TYPE DE DOCUMENT: Dictionnaire de données THEME: Gestion intégrée des milieux aquatiques SOUS-THEME: Documents techniques relatifs aux ressources de l'environnement VERSION: 2.0 ANNÉE: 2013</p>	 <p>Cours d'eau Police de l'eau TYPE DE DOCUMENT: Dictionnaire de données THEME: Connaissance de l'état des milieux aquatiques SOUS-THEME: Eaux superficielles continentales VERSION: 1.0 ANNÉE: 2016</p>	 <p>Cours d'eau Police de l'eau aux formats géographiques TYPE DE DOCUMENT: Scénario d'échanges de données géographiques THEME: Connaissance de l'état des milieux aquatiques SOUS-THEME: Eaux superficielles continentales VERSION: 1 ANNÉE: 2016</p>	 <p>Description de gestion du référentiel 'Ouvrage de prélèvement en eau' TYPE DE DOCUMENT: Document d'administration THEME: Pressions exercées sur les milieux aquatiques SOUS-THEME: Prélèvements quantitatifs des ressources en eau VERSION: 3 ANNÉE: 2017</p>	 <p>Description de gestion du référentiel 'Point d'eau' TYPE DE DOCUMENT: Document d'administration THEME: Connaissance de l'état des milieux aquatiques SOUS-THEME: Eaux souterraines VERSION: 1 ANNÉE: 2016</p>	 <p>Description de gestion du référentiel des Aires d'Alimentation de Captages (AAC) TYPE DE DOCUMENT: Document d'administration THEME: Gestion intégrée des milieux aquatiques SOUS-THEME: Zonages de gestion de la qualité des ressources VERSION: 1 ANNÉE: 2016</p>	 <p>Description des interfaces dans le domaine de l'eau TYPE DE DOCUMENT: Scénario d'échanges de données THEME: Aménagement du territoire et acteurs mis en jeu pour la gestion des milieux aquatiques SOUS-THEME: Les acteurs mis en jeu dans le cadre de la gestion des milieux aquatiques VERSION: 1.0 ANNÉE: 2014</p>



Conformément à la réglementation en vigueur, vous disposez d'un droit d'opposition, d'accès, de portabilité, de rectification ou de suppression des données qui vous concernent. Ces droits peuvent être exercés en contactant le Délégué à la Protection des Données de l'OiEau par voie électronique à l'adresse suivante : dpo@oiEAU.fr. Si vous souhaitez en savoir plus sur l'utilisation de vos données personnelles, [cliquez ici](#)