

Indicateurs des services publics d'eau potable et d'assainissement

Thème :

**SERVICES PUBLICS D'EAU
POTABLE ET D'ASSAINISSEMENT**

Version : 1



Les conditions d'utilisation de ce document Sandre sont décrites selon la licence *creative commons* ci-dessous. Elles indiquent clairement que vous êtes libre de :

- partager, reproduire, distribuer et communiquer cette œuvre,
- d'utiliser cette œuvre à des fins commerciales.

The terms of use applicable to this document are described according to the licence creative commons below. It indicates that you are free to :

- share, reproduce, distribute and communicate about this document,
- use this document for commercial puposes.



Chaque document Sandre est décrit par un ensemble de métadonnées issues du Dublin Core (<http://purl.org/dc>).

Each Sandre document is described by a set of metadata coming from Dublin Core (<http://purl.org/dc>).

Titre / <i>Title</i>	Indicateurs des services publics d'eau potable et d'assainissement
Créateur / <i>Creator</i>	Sandre
Sujet / <i>Subject</i>	Services publics d'eau potable et d'assainissement
Description / <i>Description</i>	Recueil de définitions se rapportant aux principaux concepts utilisés pour décrire et évaluer les services publics d'eau potable et d'assainissement.
Editeur / <i>Editor</i>	Ministère chargé de l'Environnement
Contributeur / <i>Contributor</i>	ONEMA
Date de Création / <i>Creation date</i>	- 2013-08-20
Date de Modification / <i>Modification date</i>	- 2015-03-19
Date de Validation / <i>Validation date</i>	- 2015-05-24
Type / <i>Type</i>	Text
Format / <i>Format</i>	Open Document
Identifiant / <i>Identifier</i>	http://id.eaufrance.fr/ddd/ise/1
Langue / <i>Language</i>	fra
Relation Est remplacé par / <i>Is replaced by</i>	
Relation Remplace / <i>Replace</i>	
Relation Référence / <i>Reference</i>	
Couverture / <i>Coverage</i>	France
Droits / <i>Rights</i>	© Sandre
Version / <i>Version</i>	1

Version 0.1	
20/08/13	Création de la première version 0.1 après analyse des ressources en ligne et documentaires
Version 0.2	
17/12/13	Corrections apportées suite à la réunion du GT1 datée du 8/10/13
Version 1.0beta1	
15/01/14	Compléments apportées suite à la réunion GT2 datée du 7/01/2014
Version 1.0beta2	
31/03/14	Compléments apportées suite à la réunion GT3 datée du 17/03/2014
Version 1.0beta3	
19/12/14	Correction apportée à la modélisation de données suite à la réunion ADD du 18/12/2014 : La classe COMPETENCE est renommée en COMPETENCE DU SERVICE Suppression de l'association « emprise géographique d'une commune » Création d'une classe d'association « Adhésion à une collectivité organisatrice »
Version 1.0beta4	
19/03/15	Correction de modélisation apportée suite à la réunion ADD du 13/01/2015 : La classe « EXERCICE » comporte deux attributs « Date de début » et « Date de fin de l'exercice ». Ces dates prendront par défaut les valeurs d'une année civile. Héritage entre les classes ENTREPRISE et COLLECTIVITE ORGANISATRICE placé sur une autre page du modèle. Mise en clef primaire de l'attribut « Date de début du contrat d'exploitation » de la classe « MODE DE GESTION »
Version 1.0	
18/05/15	Validation par le groupe des Administrateurs de Données Sandre lors de la réunion nationale du 24/03/2015

Pour de plus amples renseignements sur le Sandre, vous pouvez consulter le site Internet du Sandre : <http://sandre.eaufrance.fr> ou vous adresser à l'adresse suivante :

Sandre - Office International de l'Eau
sandre@sandre.eaufrance.fr
15 rue Edouard Chamberland 87065 LIMOGES Cedex
Tél. : 05.55.11.47.90 - Fax : 05.55.11.47.48

I. TABLE DES MATIÈRES

I.TABLE DES MATIÈRES.....	5
II.AVANT PROPOS.....	9
II.1.LE SYSTÈME D'INFORMATION SUR L'EAU ET LE SANDRE.....	9
II.2.CONVENTION DU DICTIONNAIRE DE DONNÉES.....	10
<i>II.2.1.Notations dans le document.....</i>	<i>10</i>
<i>II.2.2.Description des concepts (entités).....</i>	<i>10</i>
<i>II.2.3.Description des informations (attributs).....</i>	<i>10</i>
<i>II.2.4.Les nomenclatures.....</i>	<i>12</i>
II.3.FORMALISME DU MODÈLE ORIENTÉ OBJET.....	12
<i>II.3.1.Comment lire le modèle de données ?.....</i>	<i>12</i>
<i>II.3.2.Représentation spatiale d'une entité.....</i>	<i>14</i>
III.INTRODUCTION.....	16
IV.DIAGRAMME DE CLASSE (UML).....	17
V.DICTIONNAIRE DES ENTITES	26
V.1.ADHESION A UNE COLLECTIVITE ORGANISATRICE.....	26
V.2.APPARTENANCE ANNUELLE D'UN OUVRAGE A UN SERVICE PUBLIC.....	26
V.3.APPARTENANCE ANNUELLE D'UN SERVICE PUBLIC A UNE COLLECTIVITE ORGANISATRICE	27
V.4.COLLECTIVITE ORGANISATRICE.....	27
V.5.COMPETENCE DU SERVICE.....	28
V.6.EXERCICE.....	29
V.7.INDICATEUR.....	30
V.8.LOT ANNUEL DE RESULTATS.....	31
V.9.MISSION(S) ANNUELLE(S) DES SERVICES PUBLICS.....	31
V.10.MISSION DES COMPETENCES.....	32
V.11.MODE DE GESTION.....	32
V.12.PERIMETRE D'UN SERVICE PUBLIC.....	33

V.13.RESULTAT D'INDICATEUR.....	33
V.14.RESULTAT DE VARIABLE DE PERFORMANCE.....	34
V.15.SERVICE PUBLIC.....	35
V.16.TYPE DE MODE DE GESTION.....	36
V.17.VARIABLE DE PERFORMANCE.....	36
V.18.VARIABLES DE PERFORMANCE UTILISEES.....	37
V.19.UNITE DE MESURE.....	37
V.20.OUVRAGE.....	38
V.21.ENTREPRISE (INSEE).....	38
VI.DICTIONNAIRE DES ATTRIBUTS.....	39
VI.1.ANNEE DE MISE HORS SERVICE DU SERVICE PUBLIC.....	39
VI.2.CALCUL DIRECT D'UN INDICATEUR.....	39
VI.3.CODE DE L'INDICATEUR.....	39
VI.4.CODE DE LA COMPETENCE DU SERVICE.....	40
VI.5.CODE DE LA MISSION.....	40
VI.6.CODE DE LA VARIABLE DE PERFORMANCE.....	40
VI.7.CODE DU SERVICE PUBLIC.....	41
VI.8.CODE DU TYPE DE MODE DE GESTION.....	41
VI.9.CODE SISPEA DE LA COLLECTIVITE ORGANISATRICE.....	41
VI.10.COMMENTAIRES SUR LA FIABILITE DE LA VALEUR DE L'INDICATEUR.....	42
VI.11.COMMENTAIRES SUR LA VALEUR DE L'INDICATEUR.....	42
VI.12.COMMENTAIRES SUR LA VALEUR DE LA VARIABLE DE PERFORMANCE.....	42
VI.13.COMMENTAIRE SUR LE LOT ANNUEL DE RESULTATS.....	43
VI.14.CONOLIDATION D'UN INDICATEUR.....	43
VI.15.DATE DE CREATION DU SERVICE PUBLIC.....	43
VI.16.DATE DE DEBUT DE CONTRAT D'EXPLOITATION.....	43

VI.17.DATE DE DÉBUT DE L'EXERCICE.....	44
VI.18.DATE DE DERNIÈRE MISE À JOUR DES RÉSULTATS D'INDICATEURS.....	44
VI.19.DATE DE DERNIÈRE MISE À JOUR DU CHANGEMENT DE STATUT DU LOT ANNUEL DE RÉSULTATS.....	44
VI.20.DATE DE FIN DE CONTRAT D'EXPLOITATION.....	45
VI.21.DATE DE FIN DE L'EXERCICE.....	45
VI.22.DATE DE PRÉREMPLISSAGE.....	45
VI.23.DATE DE PUBLICATION DU LOT ANNUEL DE RÉSULTATS.....	45
VI.24.DÉFINITION DE LA COMPÉTENCE DU SERVICE.....	46
VI.25.DÉFINITION DE LA MISSION.....	46
VI.26.DÉFINITION DU TYPE DE MODE DE GESTION.....	46
VI.27.DERNIER EXERCICE D'APPLICATION DE L'INDICATEUR.....	47
VI.28.DIMENSION DU DÉVELOPPEMENT DURABLE.....	47
VI.29.EXERCICE D'ENTRÉE EN VIGUEUR DE L'INDICATEUR.....	47
VI.30.EXISTENCE D'UNE COMMISSION CONSULTATIVE DES SERVICES PUBLICS LOCAUX.....	48
VI.31.FIABILITÉ DE LA VALEUR DE L'INDICATEUR.....	48
VI.32.LIBELLÉ COMPLET DE L'INDICATEUR.....	48
VI.33.LIBELLÉ DE LA COMPÉTENCE DU SERVICE.....	49
VI.34.LIBELLÉ DE LA MISSION.....	49
VI.35.LIBELLÉ DE LA VARIABLE DE PERFORMANCE.....	49
VI.36.LIBELLÉ DU TYPE DE MODE DE GESTION.....	49
VI.37.LIBELLÉ GRAND PUBLIC DE L'INDICATEUR.....	50
VI.38.LIEN INTERNET VERS LA FICHE DESCRIPTIVE DE L'INDICATEUR.....	50
VI.39.LIEN INTERNET VERS LA FICHE DESCRIPTIVE DE LA VARIABLE DE PERFORMANCE.....	50
VI.40.MNÉMONIQUE DE LA COMPÉTENCE DU SERVICE.....	50
VI.41.MNÉMONIQUE DE LA MISSION.....	51

<u>VI.42.MNÉMONIQUE DU TYPE DE MODE DE GESTION.....</u>	<u>51</u>
<u>VI.43.NOM DU SERVICE PUBLIC.....</u>	<u>51</u>
<u>VI.44.ORIGINE DU PRÉREMPLISSAGE.....</u>	<u>52</u>
<u>VI.45.SECTEUR CONCERNÉ D'ADHÉSION ANNUELLE D'UNE COLLECTIVITÉ À UNE COLLECTIVITÉ ORGANISATRICE.....</u>	<u>52</u>
<u>VI.46.SECTEUR CONCERNÉ PAR LA DESSERTÉ.....</u>	<u>52</u>
<u>VI.47.STATUT DU LOT ANNUEL DE RÉSULTATS.....</u>	<u>53</u>
<u>VI.48.STATUT DU SERVICE PUBLIC.....</u>	<u>53</u>
<u>VI.49.TYPE D'INDICATEUR.....</u>	<u>53</u>
<u>VI.50.TYPE DE DESSERTÉ.....</u>	<u>54</u>
<u>VI.51.TYPE DE VARIABLE DE PERFORMANCE.....</u>	<u>54</u>
<u>VI.52.VALEUR DE L'INDICATEUR CALCULÉE AUTOMATIQUEMENT.....</u>	<u>54</u>
<u>VI.53.VALEUR DE L'INDICATEUR DE PERFORMANCE.....</u>	<u>55</u>
<u>VI.54.VALEUR DE LA VARIABLE DE PERFORMANCE.....</u>	<u>55</u>
<u>VI.55.VARIABLE CALCULÉE AUTOMATIQUEMENT.....</u>	<u>55</u>
<u>VI.56.VÉRIFICATION DE LA VALEUR DE L'INDICATEUR.....</u>	<u>56</u>

II. AVANT PROPOS

II.1. Le Système d'Information sur l'Eau et le Sandre

Le domaine de l'eau est caractérisé par le grand nombre d'acteurs qui sont impliqués dans la réglementation, la gestion et l'utilisation des eaux : ministères avec leurs services déconcentrés, établissements publics comme les agences de l'eau, collectivités locales, entreprises publiques et privées, associations,... Tous ces acteurs produisent des données pour leurs propres besoins. La mise en commun de ces gisements d'information est une nécessité forte.

Le *Système d'Information sur l'Eau* (SIE) est formé par un ensemble cohérent de dispositifs, processus et flux d'information, par lesquels les données relatives à l'eau sont acquises, collectées, conservées, organisées, traitées et publiées de façon systématique. Sa mise en œuvre résulte de la coopération de multiples partenaires, administrations, établissements publics, entreprises et associations, qui se sont engagés à respecter des règles communes définies par voie réglementaire et contractuelle, depuis 1992.

Le schéma national des données sur l'eau (SNDE), complété par des documents techniques dont ceux du Sandre, constitue le référentiel technique du système d'information sur l'eau (SIE) **conformément au décret n° 2009-1543 du 11 décembre 2009**.

La mise en place d'un langage commun pour les données sur l'eau est l'une des composantes indispensables du SIE, et constitue la raison d'être du Sandre, Service d'Administration Nationale des Données et des Référentiels sur l'Eau. Le Sandre est chargé :

- d'élaborer les dictionnaires des données, d'administrer les nomenclatures communes au niveau national, d'établir les formats d'échanges informatiques de données, de définir des scénarios d'échanges et de standardiser des services WEB,
- de publier les documents normatifs après une procédure de validation par les administrateurs de données Sandre et d'approbation par le groupe Coordination du Système d'Information sur l'Eau.
- d'émettre des avis sur la compatibilité au regard des spécifications

Les dictionnaires de données sont les recueils des définitions qui décrivent et précisent la terminologie et les données disponibles pour un domaine en particulier. Plusieurs aspects de la donnée y sont traités : sa signification ;

- les règles indispensables à sa rédaction ou à sa codification ;
- la liste des valeurs qu'elle peut prendre ;
- la ou les personnes ou organismes qui ont le droit de la créer, de la consulter, de la modifier ou de la supprimer...

A ce titre, il rassemble les éléments du langage des acteurs d'un domaine en particulier. Le Sandre a ainsi élaboré des dictionnaires de données qui visent à être le langage commun entre les différents acteurs du monde de l'eau.

II.2. Convention du dictionnaire de données

II.2.1. Notations dans le document

Les termes DOIT, NE DOIT PAS, DEVRAIT, NE DEVRAIT PAS, PEUT, OBLIGATOIRE, RECOMMANDE, OPTIONNEL ont un sens précis. Ils correspondent à la traduction française de la norme RFC2119 ([RFC2119](#)) des termes respectifs MUST, MUST NOT, SHOULD, SHOULD NOT, MAY, REQUIRED, RECOMMENDED et OPTIONAL.

Chaque document publié par le Sandre comporte un numéro de version évoluant selon les règles suivantes :

Exemple n° de version	Statut du document
1.1 , 2.3 <i>Indice composé uniquement d'un nombre réel \geq à 1.0</i>	Version approuvée par l'ensemble des acteurs en charge de sa validation, publié sur le site internet du Sandre et est reconnue comme un document de référence
0.2 ou 1.2beta <i>Indice est composé d'un nombre réel $<$ à 1.0 ou bien \geq 1.0 avec la mention « beta »</i>	Version provisoire, document de travail susceptible de subir des révisions jusqu'à sa validation définitive

II.2.2. Description des concepts (entités)

Chaque concept du dictionnaire de données, dénommé entité, est décrit par un texte proposant une définition commune ainsi que ces règles de gestion. Cette définition peut être complétée par des règles relatives à la codification de cette entité ou des responsabilités de gestion.

En outre, pour chaque concept, il est précisé :

- Les informations qui caractérisent l'entité (attributs),
- Les associations avec d'autres entités
- Les entités qui héritent de ce concept (entités filles) ,
- Le concept parent d'un éventuel héritage (entité mère),

II.2.3. Description des informations (attributs)

Chaque information du dictionnaire de données, dénommée attribut par la suite du document, correspond à un élément d'information de base utilisé par les entités. Chaque attribut est décrit par : un texte précisant sa définition, ses règles de gestion, la liste éventuelle de valeurs possibles administrées par le Sandre ou un organisme tiers, et les responsabilités en matière d'administration et de gestion des données.

Chaque attribut peut être complété par des métadonnées descriptives :

- Un texte précisant sa définition et les éventuelles règles de gestion s'y rapportant
- Le nom de la balise XML correspondant à l'attribut, et ayant valeur d'identifiant de cette information au sein des dictionnaires de données Sandre,
- Le format utilisé pour stocker cet attribut,
- Le responsable de cet attribut,
- La précision avec laquelle doit être saisie l'information (longueur impérative ou maximale de l'attribut, les règles de typologie -majuscule, accentué- à respecter, étendue des valeurs possibles pour les attributs numériques...)
- L'origine temporelle si nécessaire,
- L'unité de mesure,
- Le rôle de cet attribut dans l'entité, notamment s'il s'agit d'un identifiant (clé primaire).

Toutes ces métadonnées ne sont pas toujours indiquées pour chaque information.

La description des attributs fait appel à l'un des types de données suivants :

Formats de données	Détail	Abréviation utilisée
Caractère illimité	Texte (Chaîne de caractère alphanumérique de longueur non limitée)	TextType
Caractère limité	Chaîne de caractère alphanumérique de longueur limitée	TextType+ [Longueur]
Date	Date	DateType
Date-Heure	Date-Heure	DateTimeType
Heure	Heure	TimeType
Numérique	Numérique	NumericType
Objet graphique (binaire)	Contenu image, selon les définitions MIME type (IETF RFC 2046)	BinaryObjectType
Logique	Information booléenne prenant pour valeur: <ul style="list-style-type: none"> ● « true » ou « 1 » ● « false » ou « 0 » 	IndicatorType
Point	Géométrie d'un point cartographié selon la norme ISO19136 en GML	GM_POINT
Surface	Géométrie d'une surface cartographiée selon la norme ISO19136 en GML	GM_SURFACE
Curve	Géométrie d'une ligne ou d'une courbe cartographiée selon la norme ISO19136 en GML	GM_CURVE

II.2.4. Les nomenclatures

Certains attributs doivent prendre pour valeur possibles des codes définis au sein d'une nomenclature (liste de valeurs possibles). Chaque code étant alors associé à un libellé, accompagné d'un mnémonique et d'une définition. Ces listes sont présentées sous la forme d'un tableau à différentes entrées:

Code	Mnémonique	Libellé	Définition

Les codes (clefs primaires) permettent d'assurer l'unicité de chaque occurrence.

Le mnémonique est une appellation synthétique ne dépassant pas 25 caractères. Cette information est créée à des fins d'exploitation informatique et peut contenir des sigles ou des abréviations.

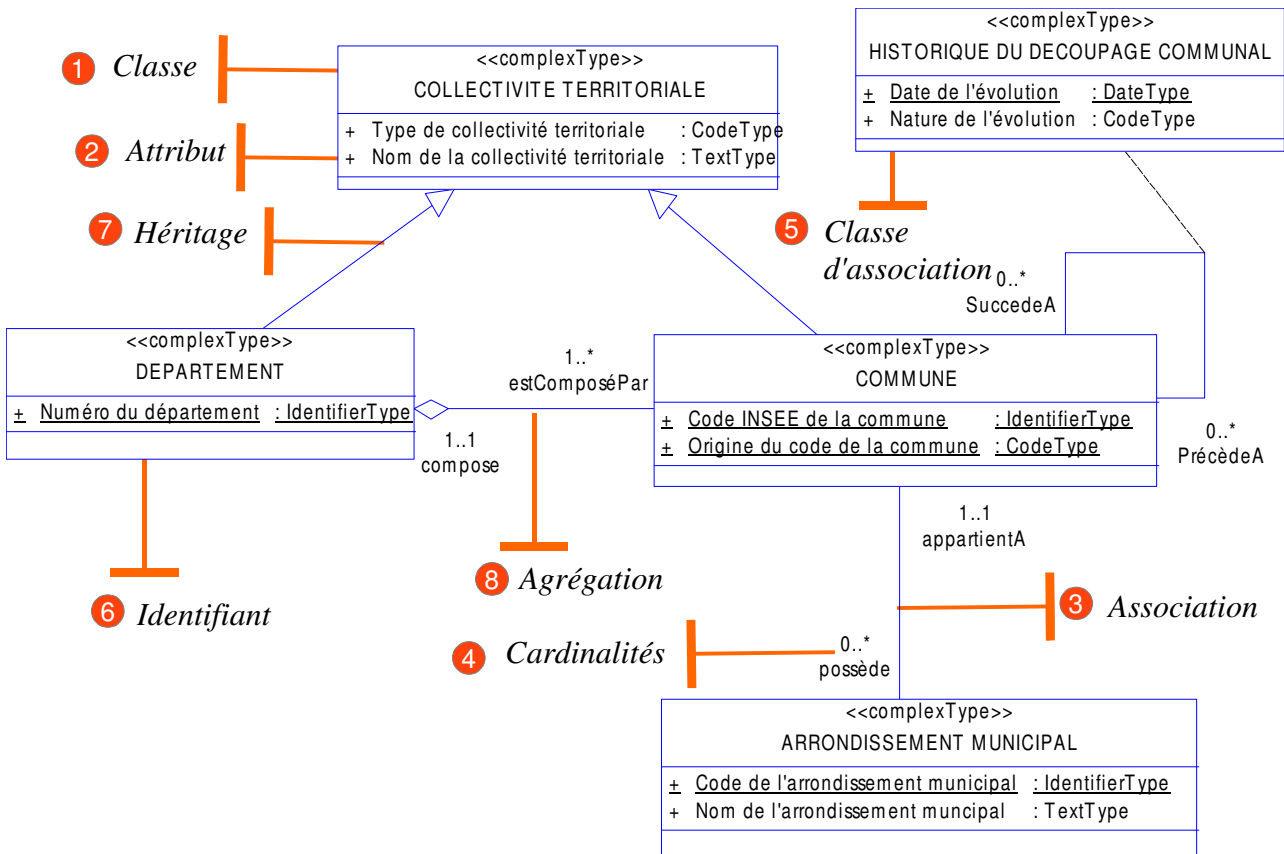
II.3. Formalisme du modèle orienté objet

Le modèle orientée objet (MOO), se compose de plusieurs diagrammes dont le plus important, le diagramme de classes, constitue une représentation formelle des données nécessaire au fonctionnement d'un système d'information. Le diagramme de classe représente la structure logique commune d'un domaine métier particulier, indépendamment du logiciel ou de la structure de stockage des données. Il est formalisé dans le langage UML (Unified Modeling Language).

Le dictionnaire de données Sandre utilise un formalisme UML pour décrire le modèle de données. En revanche, les modèles produits au Sandre sont construits pour une exploitation informatique (production du dictionnaire au format xsd) et dans l'objectif final d'une implémentation physique en base de données. Partant, il ne respecte pas complètement les règles de l'exercice théorique que constitue le modèle conceptuel de données.

II.3.1. Comment lire le modèle de données ?

Le schéma ci-après décrit les principaux formalismes utilisés dans le diagramme de classe de la modélisation UML :



Le diagramme précédent peut être lu comme suit :

Les COMMUNES et les DEPARTEMENTS sont des types de COLLECTIVITE TERRITORIALE. Un DEPARTEMENT est caractérisé par son numéro de département, son type de collectivité territoriale et son nom. Un département est composé de 1 ou plusieurs COMMUNES. Une COMMUNE se caractérise par son code INSEE, l'origine de son code, son type de collectivité territoriale et son nom. Une COMMUNE fait partie de 1 et 1 seul département. Une COMMUNE possède 0 ou plusieurs ARRONDISSEMENTS MUNICIPAUX. Un ARRONDISSEMENT MUNICIPAL est caractérisé par son code et son nom. Il appartient à 1 et 1 seule COMMUNE. Une COMMUNE peut succéder à 1 autre ou plusieurs COMMUNES. La relation entre ces COMMUNES est caractérisée par la date et la nature de l'évolution du découpage communal.

N°	Élément	Description	Représentation
1	Classe	Une classe est un objet réel ou abstrait contenu dans un système d'information. Il peut s'agir de personne, lieu ou concept dont les caractéristiques présentent un intérêt pour le thème décrit. Une classe définit un jeu d'objets dotés de caractéristiques communes	Chaque entité est visualisée par un rectangle divisé en plusieurs parties : le nom de la classe (surmonté de l'inscription <<complexType>>), ses attributs et les éventuelles opérations ou méthodes.
2	Attribut	Un attribut, également appelé propriété, est une caractéristique utile à la description de l'entité et permettant de distinguer les éléments entre eux.	L'attribut est indiqué dans la case Classe. Sont précisés son nom, son type, s'il s'agit d'une clé primaire (attribut souligné).
3	Association simple	Une association, également appelée relation, est un lien entre au moins deux classes. Elle est définie par ses	Chaque association est représentée par un trait simple surmontée à chaque

N°	Élément	Description	Représentation
		rôles et ses cardinalités.	<i>extrémité d'un rôle et d'une cardinalité.</i>
4	Cardinalités	Le lien comporte une cardinalité minimale (premier chiffre) et une cardinalité maximale (second chiffre) qui précisent l'implication de chaque classe dans la relation.	<i>Par exemple, un département a AU MOINS une commune rattachée et AU MAXIMUM n communes, se traduit par le couple de cardinalités (1, *) du côté de la classe Commune.</i>
5	Classe d'association	Une association peut être matérialisée par une classe dans une des circonstances suivantes : - si l'association est porteuse d'attributs, - si l'association est de multiplicité * de part et d'autre de l'association	<i>La classe d'association est modélisée par un lien en pointillé allant de la classe d'association vers l'association concernée.</i>
6	Identifiant	L'identifiant est dit simple lorsqu'il est basé sur un unique attribut et <u>composé</u> lorsqu'il est basé sur plusieurs.	<i>Graphiquement, les éléments composant l'identifiant primaire sont soulignés.</i>
7	Héritage	Un héritage est une relation particulière qui définit une classe comme étant une instance particulière d'une classe plus générale. L'entité fille hérite de tous les attributs de l'entité mère.	<i>L'héritage est représenté par une flèche. La pointe de la flèche indique l'entité mère de l'héritage alors que l'autre extrémité indique l'entité fille.</i>
8	Association d'agrégation	Une association d'agrégation exprime un couplage fort et une relation de subordination de l'agrégat sur les agrégés (éléments composants l'agrégat).	<i>Une agrégation est représentée par une ligne entre deux classes, terminée par un losange vide ("diamant") du côté de l'agrégat.</i>

II.3.2.Représentation spatiale d'une entité

Certaines classes d'objet possèdent une représentation spatiale dans le monde réel. Elle est intéressante à modéliser dans la mesure où l'information spatiale (appelée géométrie) peut être utilisée dans un Système d'Information Géographique (SIG). Modéliser la représentation spatiale d'une entité géographique fixe revient à mettre en relation une occurrence de l'entité géographique avec le ou les objets géométriques qui la représentent. Conceptuellement plusieurs choix de modélisation sont possibles pour indiquer la nature géométrique d'un objet.

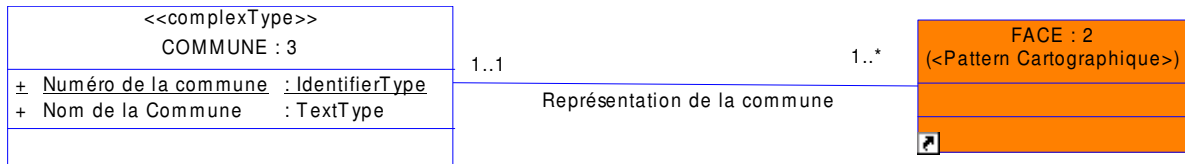
Les modèles de données du Sandre utilisent deux manière de modéliser les classes présentant une représentation spatiale. Dans les deux cas, les caractéristiques de chaque objet géométrique (coordonnées des points, système de coordonnées) ne sont pas détaillées dans le modèle.

1er cas :

La représentation spatiale de l'objet est modélisée par une association vers une primitive géométrique. Trois classes de primitives géométriques ont été créées :

- Le nœud : Il s'agit d'un point défini par un X un Y,
- L'arc : Il s'agit d'une ligne ou polyligne, c'est à dire un ensemble de points connectés entre eux
- La face : Il s'agit d'une surface constituant un polygone fermé.

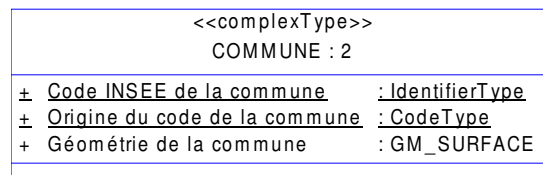
La commune est représentée par une ou plusieurs faces (polygones) se traduit par :



2nd cas :

La représentation spatiale de l'objet est modélisée par un attribut de type géométrique. Un attribut nommé « géométrie de ... » de type GM_POINT, GM_SURFACE, etc, est associé à une ou plusieurs primitives géométriques selon la norme ISO19136. Dans ce cas, cet attribut permet de conserver la géométrie de l'objet en GML.

La commune est représentée par une ou plusieurs faces (polygones) se traduit par :



III.INTRODUCTION

Le thème a été traité par le Sandre avec un groupe d'experts national. Il se traduit par la parution de différents documents accessibles à l'ensemble des acteurs qui répondent à des besoins différents :

Objectif du document	Cible	Nom du document
Présentation de la sémantique Sandre du thème	Acteurs du domaine de l'Eau	
Dictionnaire de données par sous thème	Acteurs implémentant un système sur le thème	* Dictionnaire de données « Indicateurs des services publics d'eau et d'assainissement »
Spécifications techniques du format d'échange Sandre	Informaticiens implémentant un scénario d'échanges de données	* Format d'échange XML « Indicateurs des services publics d'eau et d'assainissement »

Tous ces dictionnaires étant interdépendants, les définitions d'objets ou d'attributs d'un dictionnaire peuvent faire mention d'éléments présents dans les autres dictionnaires. Afin de faciliter la compréhension de ces liens, les objets qui proviennent d'autres dictionnaires sont grisés dans les schémas de données.

Espaces de nommage :

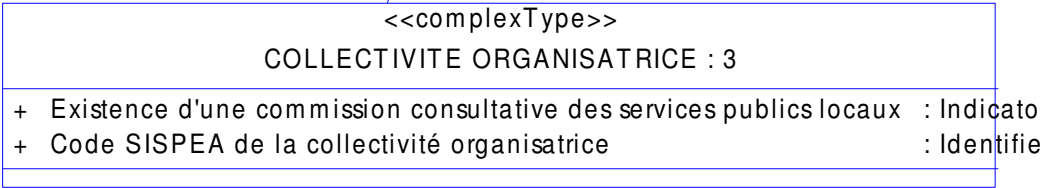
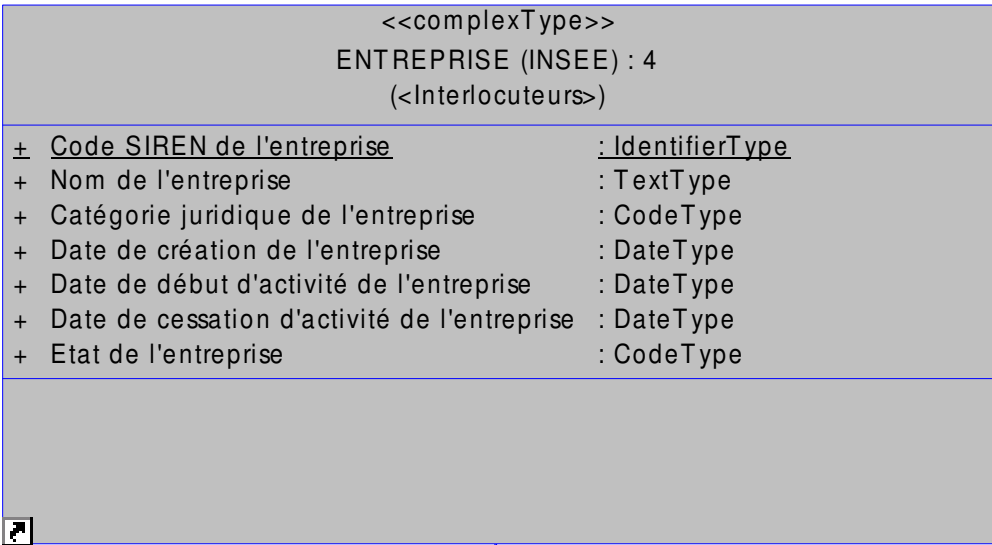
Les espaces de nommage permettent d'identifier, de manière unique, l'ensemble des concepts pris dans chacun de ces référentiels élémentaires :

Préfixe de l'espace de nommage externe	Adresse URI de l'espace de nommage externe	Nom de l'espace de nommage
sa_inc	http://xml.sandre.eaufrance.fr/inc/1	Référentiel des interlocuteurs
sa_par	http://xml.sandre.eaufrance.fr/par/2.3	Référentiel « Paramètres »
sa_org	http://xml.sandre.eaufrance.fr/org/1	Ouvrages du domaine de l'eau

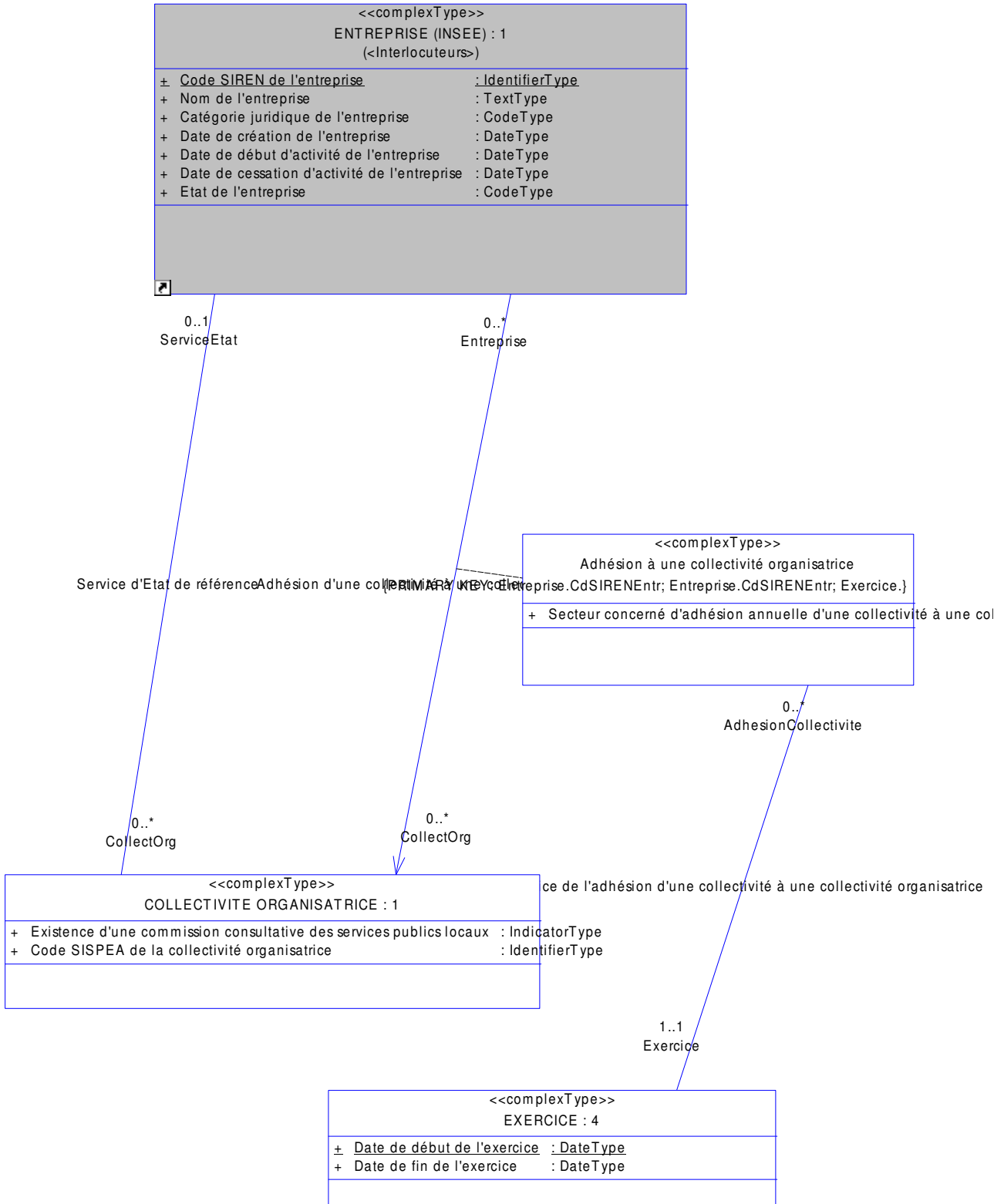
Le document actuel est la version 1.0 et constitue un document validé

IV. DIAGRAMME DE CLASSE (UML)

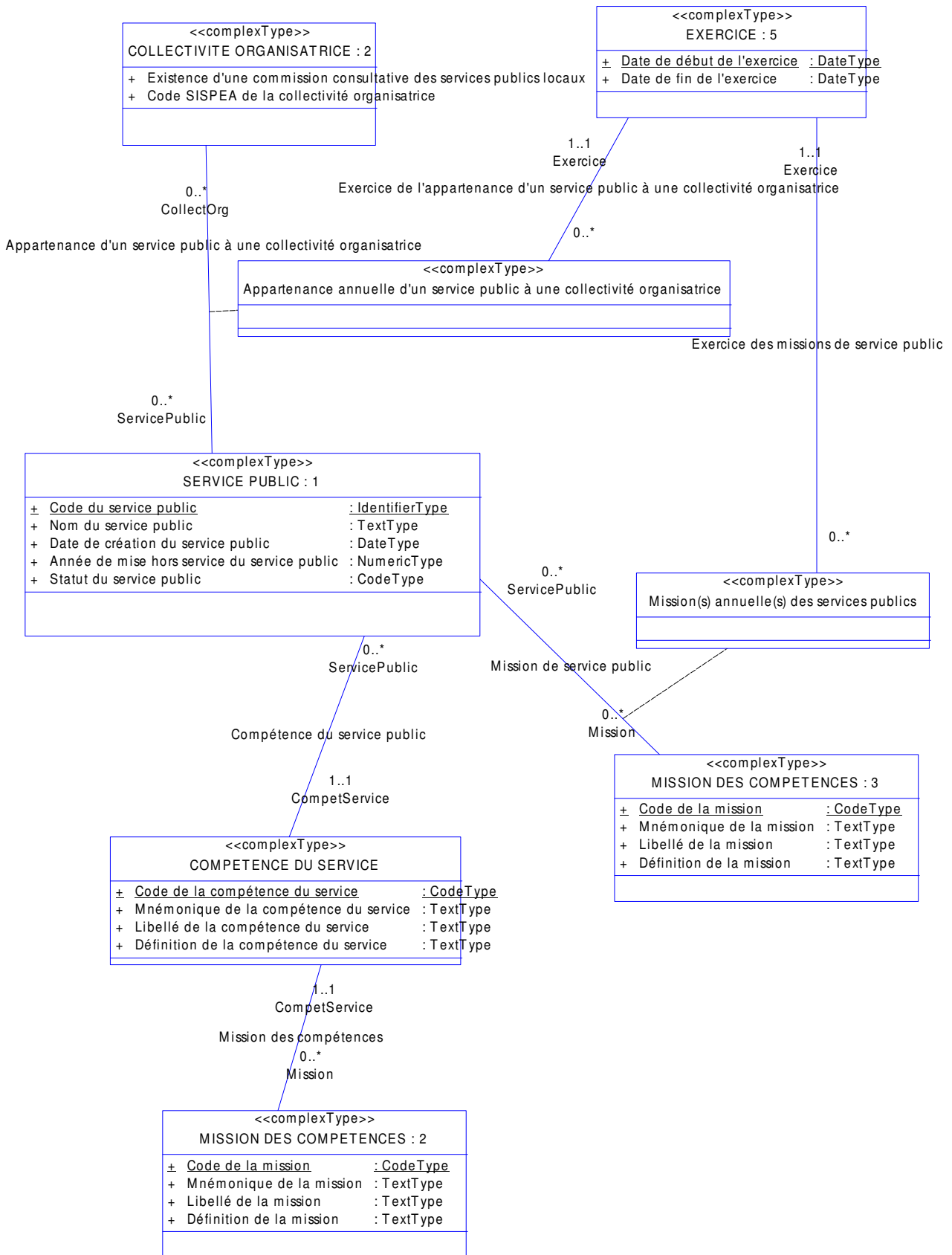
COLLECTIVITES ORGANISATRICES EN TANT QU'ENTREPRISE (INSEE)



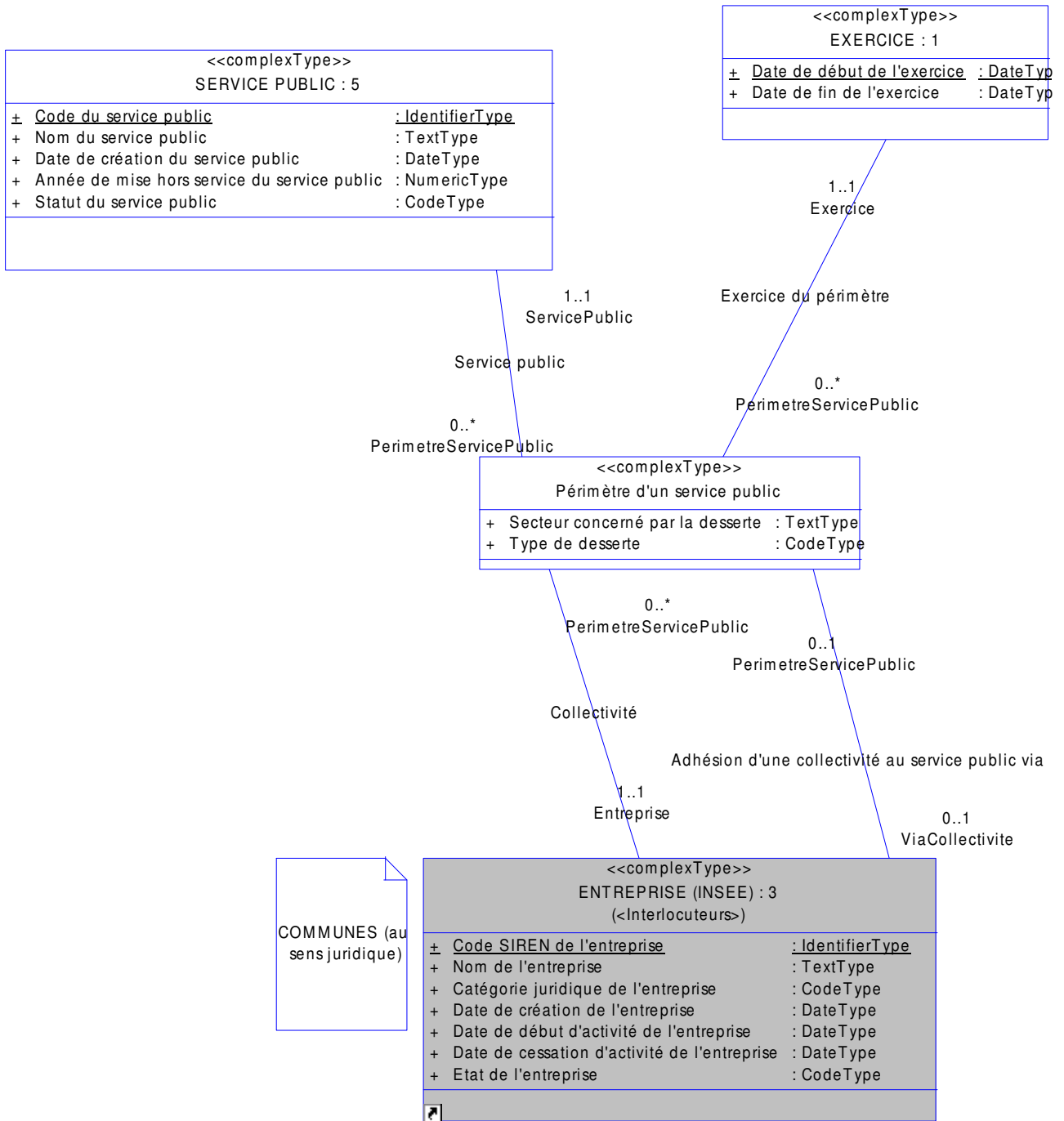
DESCRIPTION DES COLLECTIVITES ORGANISATRICES et des COLLECTIVITES ADHERENTES



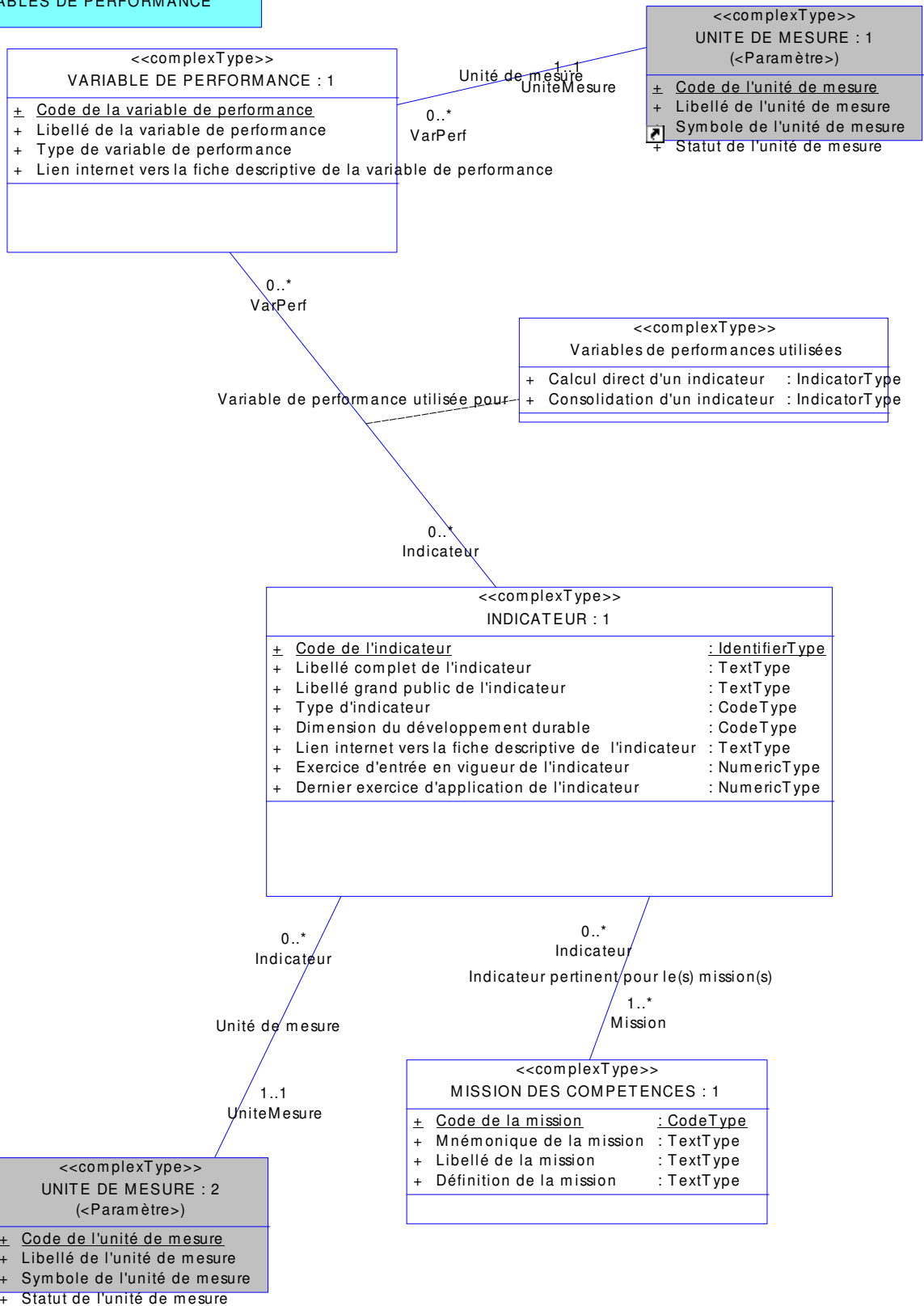
APPARTENANCE DES SERVICES PUBLICS A UNE COLLECTIVITE ORGANISATRICE



PERIMETRE ANNUEL DES SERVICES PUBLICS



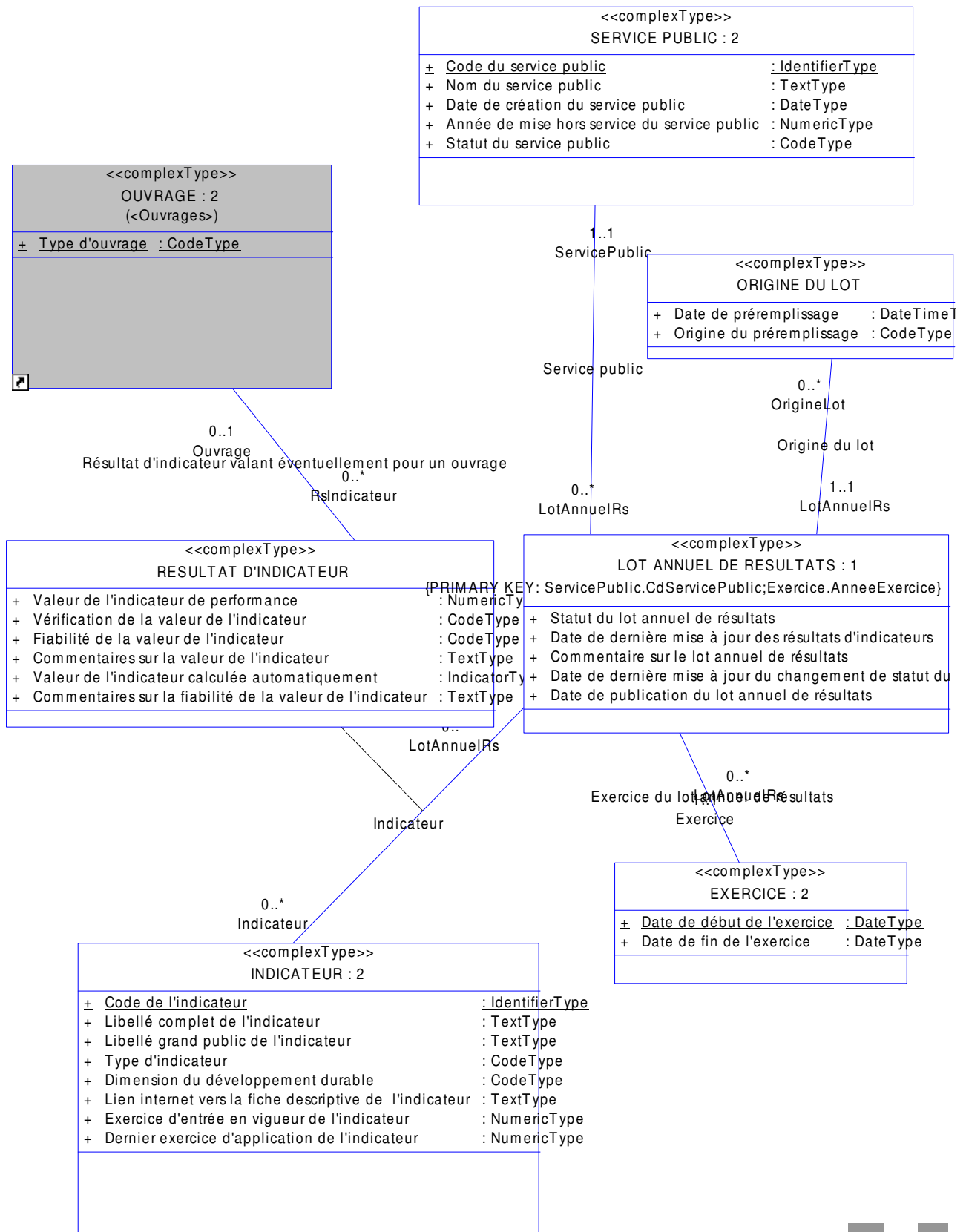
DESCRIPTION DES INDICATEURS ET VARIABLES DE PERFORMANCE



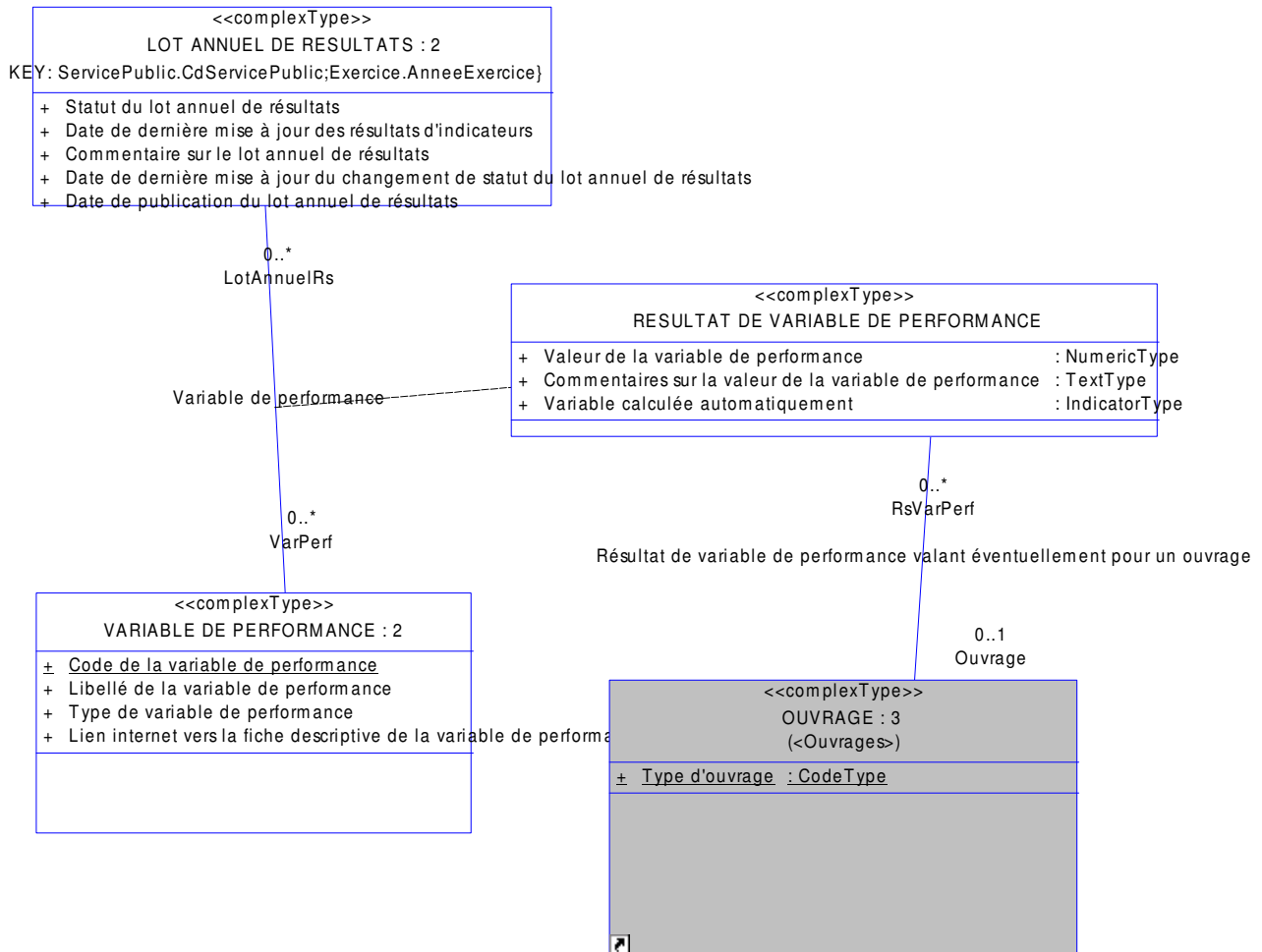
Modèle orienté objet

Modèle : Indicateurs des services publics	
Package :	
Diagramme : DiagrammeClasses_1	
Auteur : Sandre	Date : 19/03/2015
Version : 1	

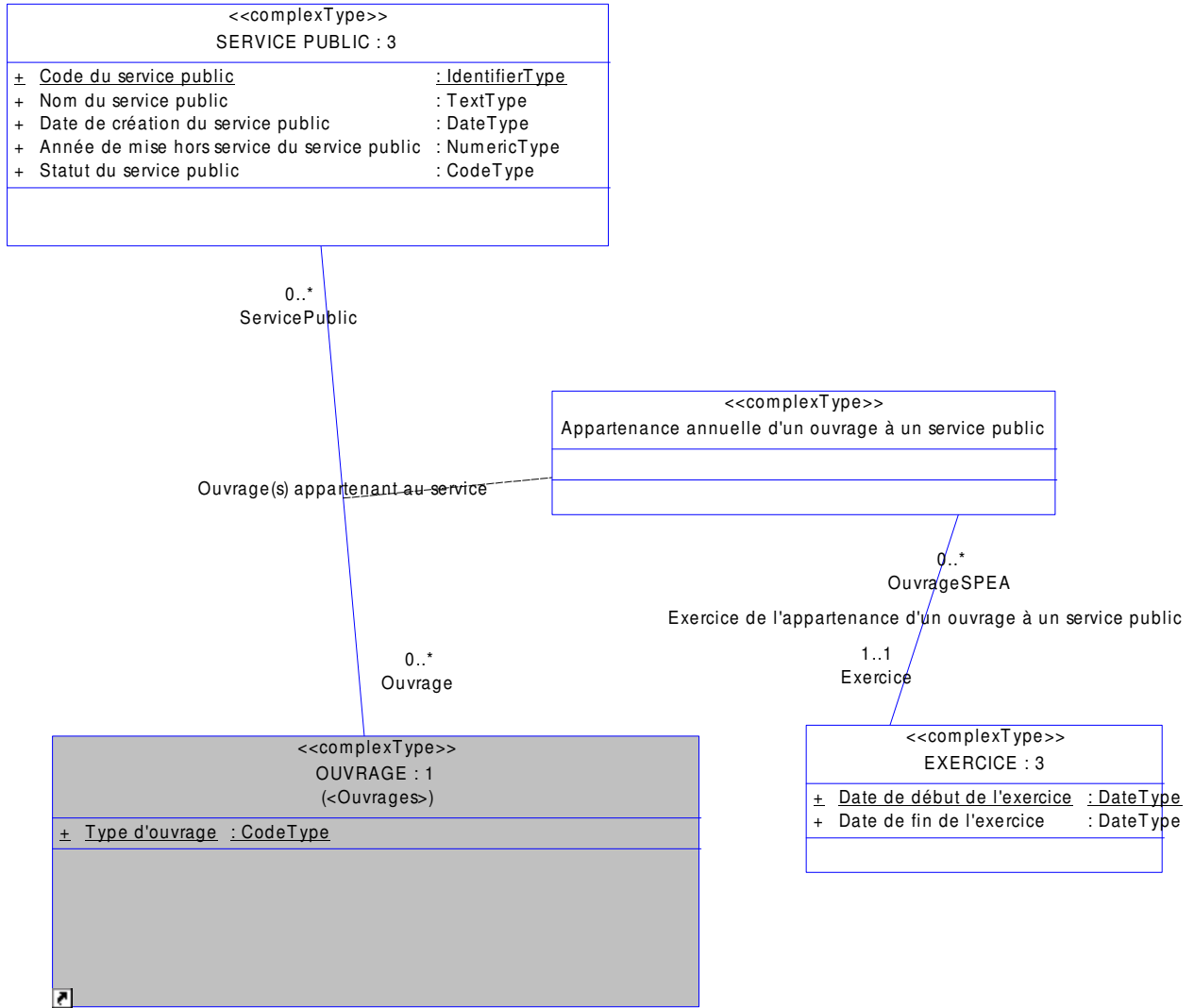
RESULTATS DES INDICATEURS DE PERFORMANCE



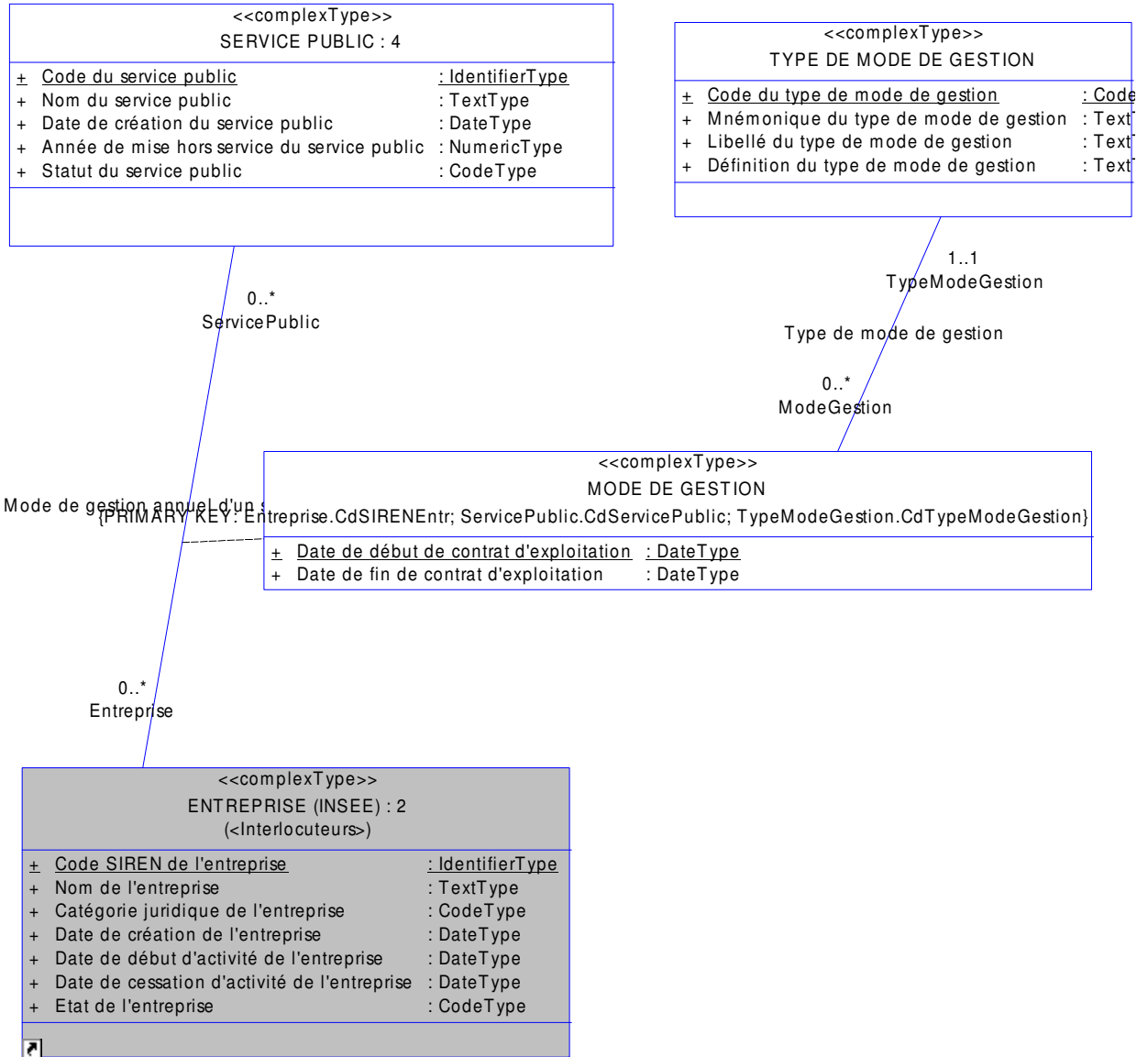
RESULTATS DES VARIABLES DE PERFORMANCE



OUVRAGES DES SERVICES PUBLICS



**MODE DE GESTION OU CONTRAT
D'EXPLOITATION DES SERVICES PUBLICS**



V. DICTIONNAIRE DES ENTITES

V.1. ADHESION A UNE COLLECTIVITE ORGANISATRICE

- **Nom de balise XML :** <sa_ise:AdhesionCollectivite>
- **Définition :**

Liste des collectivités adhérentes à une collectivité organisatrice.

La liste des adhérents est établie pour chaque exercice annuel.

Une collectivité (commune, EPCI) desservie par un service public d'une collectivité organisatrice, adhère généralement mais pas obligatoirement à la collectivité organisatrice du service. L'adhésion à une collectivité n'implique pas forcément l'adhésion à tous ses services.

- **Liste des attributs (avec les cardinalités) :**
 - Secteur concerné d'adhésion annuelle d'une collectivité à une collectivité organisatrice (0,1)
- **Liste des associations (avec les cardinalités) :**
 - COLLECTIVITE ORGANISATRICE / Adhésion d'une collectivité à une collectivité organisatrice (1,1) [V.4]
 - ENTREPRISE (INSEE) / Adhésion d'une collectivité à une collectivité organisatrice (1,1) [V.21]
 - EXERCICE / Exercice de l'adhésion d'une collectivité à une collectivité organisatrice (1,1) [V.6]

V.2. APPARTENANCE ANNUELLE D'UN OUVRAGE A UN SERVICE PUBLIC

- **Nom de balise XML :** <sa_ise:OuvrageSPEA>
- **Définition :**

Liste des ouvrages (installation AEP, station d'épuration, système de collecte des eaux usées), appartenant à un service public pour une année donnée . Les attributs qui caractérisent les ouvrages sont décrits dans le dictionnaire « Ouvrages de l'eau ».

- **Liste des associations (avec les cardinalités) :**
 - EXERCICE / Exercice de l'appartenance d'un ouvrage à un service public (1,1) [V.6]
 - OUVRAGE / Ouvrage(s) appartenant au service (1,1) [V.20]
 - SERVICE PUBLIC / Ouvrage(s) appartenant au service (1,1) [V.15]

V.3. APPARTENANCE ANNUELLE D'UN SERVICE PUBLIC A UNE COLLECTIVITE ORGANISATRICE

- **Nom de balise XML : <sa_ise:AppartenanceAnnuelle>**
- **Définition :**

L'organisation d'un service est sous la responsabilité d'une collectivité organisatrice pour un exercice donné.

- **Liste des associations (avec les cardinalités) :**
 - SERVICE PUBLIC / Appartenance d'un service public à une collectivité organisatrice (1,1) [V.15]
 - COLLECTIVITE ORGANISATRICE / Appartenance d'un service public à une collectivité organisatrice (1,1) [V.4]
 - EXERCICE / Exercice de l'appartenance d'un service public à une collectivité organisatrice (1,1) [V.6]

V.4. COLLECTIVITE ORGANISATRICE

- **Nom de balise XML : <sa_ise:CollectOrg>**
- **Définition :**

Personne publique (commune, EPCI, syndicat mixte...) ayant la responsabilité de l'organisation du service public d'eau ou d'assainissement, qui désigne et contrôle son opérateur.

Source : Circulaire n° 12/DE du 28 avril 2008 - Annexe IV

Une collectivité organisatrice est assimilée à une ENTREPRISE au sens de l'INSEE, à savoir des personnes morales avec un statut juridique.

- **Liste des attributs (avec les cardinalités) :**
 - Code SISPEA de la collectivité organisatrice (0,1)
 - Existence d'une commission consultative des services publics locaux (0,1)

- **Liste des associations (avec les cardinalités) :**
 - Appartenance annuelle d'un service public à une collectivité organisatrice / Appartenance d'un service public à une collectivité organisatrice (0,n) [V.3]
 - ENTREPRISE (INSEE) / Service d'Etat de référence (1,1) [V.21]

V.5. COMPETENCE DU SERVICE

- **Nom de balise XML : <sa_ise:CompetService>**
- **Définition :**

La compétence d'un service public relevant d'une collectivité correspond à son domaine d'activité. Il peut s'agir par exemple de l'eau potable, l'assainissement collectif ou non collectif.

Chaque compétence est décomposée en différentes missions.

L'exercice des compétences d'une collectivité est régie par le code général des collectivités territoriales.

- **Liste des attributs (avec les cardinalités) :**
 - Code de la compétence du service (1,1)
 - Définition de la compétence du service (0,1)
 - Libellé de la compétence du service (0,1)
 - Mnémonique de la compétence du service (0,1)

- **Liste des associations (avec les cardinalités) :**
 - SERVICE PUBLIC / Compétence du service public (0,n) [V.15]
 - MISSION DES COMPETENCES / Mission des compétences (0,n) [V.10]

V.6. EXERCICE

➤ **Nom de balise XML : <sa_ise:Exercice>**

➤ **Définition :**

Période annuelle à laquelle se rapporte tout le processus de collecte des informations relatives aux services publics.

Au cours d'un exercice annuel, les différentes catégories d'informations suivantes sont recueillies:

- Description des services publics des collectivités organisatrices
- Liste des collectivités adhérentes à chaque service
- Liste des ouvrages concernés par chaque service
- Les résultats d'indicateurs et de variables de performance de chaque service public

➤ **Liste des attributs (avec les cardinalités) :**

- Date de début de l'exercice (1,1)
- Date de fin de l'exercice (1,1)

➤ **Liste des associations (avec les cardinalités) :**

- Adhésion à une collectivité organisatrice / Exercice de l'adhésion d'une collectivité à une collectivité organisatrice (0,n) [Erreur : source de la référence non trouvée]
- Appartenance annuelle d'un ouvrage à un service public / Exercice de l'appartenance d'un ouvrage à un service public (0,n) [V.2]
- Appartenance annuelle d'un service public à une collectivité organisatrice / Exercice de l'appartenance d'un service public à une collectivité organisatrice (0,n) [V.3]
- Mission(s) annuelle(s) des services publics / Exercice des missions de service public (0,n) [V.9]
- LOT ANNUEL DE RESULTATS / Exercice du lot annuel de résultats (0,n) [V.8]
- Périmètre d'un service public / Exercice du périmètre (0,n) [V.12]

V.7. INDICATEUR

- **Nom de balise XML : <sa_ise:Indicateur>**
- **Définition :**

Afin de permettre les comparaisons d'une année sur l'autre et entre services publics similaires, des indicateurs descriptifs et de performance ont été définis. Il s'agit d'indicateurs permettant de suivre les différentes composantes du service et qui, pris dans leur ensemble, offrent une vision globale de ses performances. Il s'agit d'outils de pilotage facilitant l'inscription des services dans une démarche de progrès.

Pour les usagers, ils constituent des éléments d'explication du prix de l'eau et d'évaluation de la performance de leurs services publics.

Les indicateurs ont fait l'objet de définitions standardisées, élaborées par un groupe de travail associant des experts représentatifs des acteurs de la gestion des services d'eau : représentants des administrations publiques, des collectivités territoriales, des opérateurs publics et privés. Ces indicateurs doivent maintenant être renseignés chaque année par l'ensemble des services au sein du rapport annuel sur le prix et la qualité des services, prévu à l'article L. 2224-5 du Code général des collectivités territoriales. Ils constituent la base des informations collectées au sein de l'observatoire.

La saisie des indicateurs de performance par les collectivités obéit à un cycle de vie avec un processus de contrôle de cohérence et de publication.

- **Liste des attributs (avec les cardinalités) :**
 - Code de l'indicateur (1,1)
 - Dernier exercice d'application de l'indicateur (0,1)
 - Dimension du développement durable (0,1)
 - Exercice d'entrée en vigueur de l'indicateur (0,1)
 - Libellé complet de l'indicateur (0,1)
 - Libellé grand public de l'indicateur (0,1)
 - Lien internet vers la fiche descriptive de l'indicateur (0,1)
 - Type d'indicateur (0,1)

- **Liste des associations (avec les cardinalités) :**
 - RESULTAT D'INDICATEUR / Indicateur (0,n) [V.13]
 - MISSION DES COMPETENCES / Indicateur pertinent pour le(s) mission(s) (1,n) [V.10]
 - UNITE DE MESURE / Unité de mesure (1,1) [V.19]
 - Variables de performances utilisées / Variable de performance utilisée pour (0,n) [V.18]

V.8. LOT ANNUEL DE RESULTATS

- **Nom de balise XML :** <sa_ise:LotAnnuelRs>
- **Définition :**

Lot ou jeu de données annuel de résultats d'indicateurs et de variables de performance recueillis au cours d'un exercice et se rapportant à un service public.

- **Liste des attributs (avec les cardinalités) :**
 - Date de dernière mise à jour du changement de statut du lot annuel de résultats (1,1)
 - Date de publication du lot annuel de résultats (1,1)
 - Commentaire sur le lot annuel de résultats (0,1)
 - Date de dernière mise à jour des résultats d'indicateurs (0,1)
 - Statut du lot annuel de résultats (0,1)
- **Liste des associations (avec les cardinalités) :**
 - EXERCICE / Exercice du lot annuel de résultats (1,1) [V.6]
 - RESULTAT D'INDICATEUR / Indicateur (0,n) [V.13]
 - SERVICE PUBLIC / Service public (1,1) [V.15]
 - RESULTAT DE VARIABLE DE PERFORMANCE / Variable de performance (0,n) [V.14]

V.9. MISSION(S) ANNUELLE(S) DES SERVICES PUBLICS

- **Nom de balise XML :** <sa_ise:MissionAnnuelle>
- **Définition :**

- **Liste des associations (avec les cardinalités) :**
 - EXERCICE / Exercice des missions de service public (1,1) [V.6]
 - SERVICE PUBLIC / Mission de service public (1,1) [V.15]
 - MISSION DES COMPETENCES / Mission de service public (1,1) [V.10]

V.10.MISSION DES COMPETENCES

➤ **Nom de balise XML : <sa_ise:Mission>**

➤ **Définition :**

Chaque compétence (eau potable, assainissement collectif, assainissement non collectif) peut être décomposée en une ou plusieurs missions.

Par exemple, on distingue au sein de la compétence "eau potable " la mission de "production d'eau potable", la mission de « transfert d'eau potable » et la mission de "distribution d'eau potable".

➤ **Liste des attributs (avec les cardinalités) :**

- Code de la mission (1,1)
- Définition de la mission (0,1)
- Libellé de la mission (0,1)
- Mnémonique de la mission (0,1)

➤ **Liste des associations (avec les cardinalités) :**

- INDICATEUR / Indicateur pertinent pour le(s) mission(s) (0,n) [V.7]
- COMPETENCE DU SERVICE / Mission des compétences (1,1) [V.5]
- Mission(s) annuelle(s) des services publics / Mission de service public (0,n) [V.9]

V.11.MODE DE GESTION

➤ **Nom de balise XML : <sa_ise:ModeGestion>**

➤ **Définition :**

Mode de gestion ou période contractuelle liant un service public à un opérateur, caractérisé également par le type de contrat d'exploitation.

➤ **Liste des attributs (avec les cardinalités) :**

- Date de début de contrat d'exploitation (0,1)
- Date de fin de contrat d'exploitation (0,1)

- **Liste des associations (avec les cardinalités) :**
 - ENTREPRISE (INSEE) / Mode de gestion annuel d'un service public (1,1) [V.21]
 - SERVICE PUBLIC / Mode de gestion annuel d'un service public (1,1) [V.15]
 - TYPE DE MODE DE GESTION / Type de mode de gestion (1,1) [V.16]

V.12.PERIMETRE D'UN SERVICE PUBLIC

- **Nom de balise XML : <sa_ise:PerimetreServicePublic>**
- **Définition :**

Une collectivité adhérente à un service public est forcément desservie.

Une collectivité desservie seulement signifie qu'elle appartient au périmètre du service d'une collectivité organisatrice sans adhérer à cette même collectivité. Une convention devrait être formalisée entre cette collectivité et la collectivité organisatrice qui gère le service public.

- **Liste des attributs (avec les cardinalités) :**
 - Secteur concerné par la desserte (0,1)
 - Type de desserte (0,1)
- **Liste des associations (avec les cardinalités) :**
 - ENTREPRISE (INSEE) / Adhésion d'une collectivité au service public via (1,1) [V.21]
 - ENTREPRISE (INSEE) / Collectivité (1,1) [V.21]
 - EXERCICE / Exercice du périmètre (1,1) [V.6]
 - SERVICE PUBLIC / Service public (1,1) [V.15]

V.13.RESULTAT D'INDICATEUR

- **Nom de balise XML : <sa_ise:RsIndicateur>**
- **Définition :**

Un résultat d'indicateur correspond à la détermination de la valeur d'un indicateur réalisé au cours d'un exercice, et s'appliquant à un service public voir un ouvrage particulier appartenant à ce service.

Un résultat d'indicateur fait l'objet d'un processus de validation au travers de ses attributs de qualification et de fiabilité

- **Liste des attributs (avec les cardinalités) :**
 - Commentaires sur la fiabilité de la valeur de l'indicateur (1,1)
 - Commentaires sur la valeur de l'indicateur (0,1)
 - Fiabilité de la valeur de l'indicateur (0,1)
 - Valeur de l'indicateur calculée automatiquement (0,1)
 - Valeur de l'indicateur de performance (0,1)
 - Vérification de la valeur de l'indicateur (0,1)

- **Liste des associations (avec les cardinalités) :**
 - INDICATEUR / Indicateur (1,1) [V.7]
 - LOT ANNUEL DE RESULTATS / Indicateur (1,1) [V.8]
 - OUVRAGE / Résultat d'indicateur valant éventuellement pour un ouvrage (1,1) [V.20]

V.14.RESULTAT DE VARIABLE DE PERFORMANCE

- **Nom de balise XML : <sa_ise:RsVarPerf>**
- **Définition :**

Un résultat de variable de performance correspond à la détermination de la valeur d'une variable de performance réalisée au cours d'un exercice, et s'appliquant à un service public voir un ouvrage particulier appartenant à ce service.

- **Liste des attributs (avec les cardinalités) :**
 - Commentaires sur la valeur de la variable de performance (0,1)
 - Valeur de la variable de performance (0,1)
 - Variable calculée automatiquement (0,1)

- **Liste des associations (avec les cardinalités) :**
 - OUVRAGE / Résultat de variable de performance valant éventuellement pour un ouvrage (1,1) [V.20]
 - VARIABLE DE PERFORMANCE / Variable de performance (1,1) [V.17]
 - LOT ANNUEL DE RESULTATS / Variable de performance (1,1) [V.8]

V.15.SERVICE PUBLIC

➤ **Nom de balise XML : <sa_ise:ServicePublic>**

➤ **Définition :**

On entend par « service » le périmètre confié par une collectivité organisatrice à un opérateur unique. Les missions assurées peuvent être pour un service d'eau potable la production, le transfert et la distribution et pour un service d'assainissement collectif la collecte, le transport, la dépollution et le cas échéant l'assainissement non collectif.

Source : Circulaire n° 12/DE du 28 avril 2008 - Annexe IV

Un opérateur peut être un service ou organisme dépendant de la collectivité organisatrice (cas de la gestion internalisée) ou autre organisme (cas de la gestion externalisée) désigné par la collectivité organisatrice, pour assurer tout ou partie des tâches de gestion du service public de l'eau ou de l'assainissement.

Source : Circulaire n° 12/DE du 28 avril 2008 - Annexe IV

➤ **Liste des attributs (avec les cardinalités) :**

- Code du service public (1,1)
- Année de mise hors service du service public (0,1)
- Date de création du service public (0,1)
- Nom du service public (0,1)
- Statut du service public (0,1)

➤ **Liste des associations (avec les cardinalités) :**

- Appartenance annuelle d'un service public à une collectivité organisatrice / Appartenance d'un service public à une collectivité organisatrice (0,n) [V.3]
- COMPETENCE DU SERVICE / Compétence du service public (1,1) [V.5]
- Mission(s) annuelle(s) des services publics / Mission de service public (0,n) [V.9]
- MODE DE GESTION / Mode de gestion annuel d'un service public (0,n) [V.11]
- Appartenance annuelle d'un ouvrage à un service public / Ouvrage(s) appartenant au service (0,n) [V.2]
- Périmètre d'un service public / Service public (0,n) [V.12]
- LOT ANNUEL DE RESULTATS / Service public (0,n) [V.8]

V.16.TYPE DE MODE DE GESTION

- **Nom de balise XML :** <sa_ise:TypeModeGestion>
- **Définition :**

Modalités d'exploitation du service public.

- **Liste des attributs (avec les cardinalités) :**
 - Code du type de mode de gestion (1,1)
 - Définition du type de mode de gestion (0,1)
 - Libellé du type de mode de gestion (0,1)
 - Mnémonique du type de mode de gestion (0,1)
- **Liste des associations (avec les cardinalités) :**
 - MODE DE GESTION / Type de mode de gestion (0,n) [V.11]

V.17.VARIABLE DE PERFORMANCE

- **Nom de balise XML :** <sa_ise:VarPerf>
- **Définition :**

Les variables de performance constituent les données élémentaires qui permettent de calculer les indicateurs de performance.

Certaines de ces variables sont qualifiées de variables de consolidation car elles sont utilisées pour le calcul de la moyenne pondérée d'un indicateur (par exemple, l'indice linéaire des pertes en réseau, en eau potable, est pondéré par la variable de performance "linéaire de réseau").

Certaines autres variables, appelées "données de contexte", ne participent pas au calcul des indicateurs mais ont vocation à décrire le contexte du service (par exemple, part en % des eaux souterraines dans les eaux prélevées).

Chaque variable ou donnée de contexte dispose d'une définition qui est consultable sur le site de l'observatoire national www.services.eaufrance.fr

- **Liste des attributs (avec les cardinalités) :**
 - Code de la variable de performance (1,1)
 - Libellé de la variable de performance (0,1)
 - Lien internet vers la fiche descriptive de la variable de performance (0,1)
 - Type de variable de performance (0,1)

- **Liste des associations (avec les cardinalités) :**
 - UNITE DE MESURE / Unité de mesure (1,1) [V.19]
 - RESULTAT DE VARIABLE DE PERFORMANCE / Variable de performance (0,n) [V.14]
 - Variables de performances utilisées / Variable de performance utilisée pour (0,n) [V.18]

V.18.VARIABLES DE PERFORMANCE UTILISEES

- **Nom de balise XML : <sa_ise:VarPerIndic>**
- **Définition :**

Liste des variables de performance utilisées pour le calcul direct ou la consolidation d'un indicateur de performance.

- **Liste des attributs (avec les cardinalités) :**
 - Calcul direct d'un indicateur (0,1)
 - Consolidation d'un indicateur (0,1)

- **Liste des associations (avec les cardinalités) :**
 - VARIABLE DE PERFORMANCE / Variable de performance utilisée pour (1,1) [V.17]
 - INDICATEUR / Variable de performance utilisée pour (1,1) [V.7]

V.19.UNITE DE MESURE

- **Nom de balise XML : <sa_par:UniteMesure>**
- **Définition :**

Les unités de référence sont toutes les unités retenues par le SANDRE pour exprimer les résultats de tous les paramètres enregistrés.

L'expression de ces unités est basée sur le système international et peut pour certaines unités se référer à une nature de fraction analysée (solide, liquide ou gazeuse).

La liste des unités de référence relève de la responsabilité du SANDRE.

V.20.OUVRAGE

- **Nom de balise XML : <sa_org:Ouvrage>**
- **Définition :**

Dans le domaine de l'eau, un ouvrage désigne toute construction ou dispositif pérenne et de nature anthropique pouvant exercer une pression nuisible (exemple: ouvrages de prélèvement; sites d'activités) ou une amélioration de la qualité ou la quantité des milieux aquatiques naturels, en visant par exemple à réduire la pollution des effluents d'eaux usées. Un ouvrage peut également correspondre aux installations de production de traitement et de distribution d'eau potable.

V.21.ENTREPRISE (INSEE)

- **Nom de balise XML : <sa_inc:Entreprise>**
- **Définition :**

Une entreprise est une unité économique, juridiquement autonome, organisée pour produire des biens ou des services pour le marché. Il existe deux grandes catégories (ou familles) :

- * l'entreprise individuelle qui ne possède pas de personnalité juridique distincte de celle de son exploitant (commerçant, artisan, profession libérale);
- * l'entreprise dite personne morale (société anonyme (SA), société à responsabilité limitée (SARL)).

VI. DICTIONNAIRE DES ATTRIBUTS

VI.1. Année de mise hors service du service public

- **Nom de balise XML :** <sa_ise:AnneeMHSServicePublic>
- **Nom de l'Objet/Lien :** SERVICE PUBLIC
- **Type de données :** Numérique
- **Définition :**

Date de dernière mise à jour des informations relatives au service public.

VI.2. Calcul direct d'un indicateur

- **Nom de balise XML :** <sa_ise:CalculDirect>
- **Nom de l'Objet/Lien :** VARIABLES DE PERFORMANCE UTILISEES
- **Type de données :** Booléen
- **Définition :**

Une variable de performance est utilisée pour le calcul direct d'un indicateur de performance et/ou pour sa consolidation, autrement dit le calcul de la moyenne pondérée d'un indicateur (par exemple, l'indice linéaire des pertes en réseau, en eau potable, est pondéré par la variable de performance "linéaire de réseau").

VI.3. Code de l'indicateur

- **Nom de balise XML :** <sa_ise:CdIndicateur>
- **Nom de l'Objet/Lien :** INDICATEUR
- **Type de données :** Caractère
- **Nature de l'attribut :** Clef primaire
- **Définition :**

Identifiant attribué au niveau national à chaque indicateur.

Exemple, "P105.3" est le code l'indicateur intitulé "Indice linéaire des volumes non comptés".

il s'agit d'un code signifiant sur 6 caractères.

- une lettre pour la catégorie de l'indicateur (D pour descriptif, P pour performance),

- un chiffre pour identifier le service (1 pour l'eau potable, 2 pour l'assainissement collectif, 3 pour l'assainissement non collectif),
- un numéro d'ordre à deux chiffres pour distinguer les indicateurs communs à l'ensemble des services de ceux réservés aux services de plus grand périmètre (de 01 à 49 pour toutes les collectivités, de 50 à 99 pour celles qui disposent d'une CCSPL (Commission consultative des services publics locaux),
- un point,
- un chiffre d'identification de la dimension du développement durable concernée (0 sans objet, 1 pour le pilier social, 2 pour le pilier économique et 3 pour le pilier environnemental).

VI.4.Code de la compétence du service

- **Nom de balise XML : <sa_ise:CdCompetService>**
- **Nom de l'Objet/Lien : COMPETENCE DU SERVICE**
- **Longueur maximale : 25**
- **Définition :**

Identifiant attribué à chaque type de compétence d'un service public.

La liste des valeurs possibles est définie dans la nomenclature n°224.

cf <http://www.sandre.eaufrance.fr/?urn=urn:sandre:donnees:224:::::referentiel:3.1.html>

VI.5.Code de la mission

- **Nom de balise XML : <sa_ise:CdMission>**
- **Nom de l'Objet/Lien : MISSION DES COMPETENCES**
- **Longueur maximale : 25**
- **Définition :**

Identifiant du type de mission exercé par un service public.

La liste des valeurs possibles est définie dans la nomenclature n°754. cf <http://www.sandre.eaufrance.fr/?urn=urn:sandre:donnees:754:::::referentiel:3.1.html>

VI.6.Code de la variable de performance

- **Nom de balise XML : <sa_ise:CdVarPerf>**
- **Nom de l'Objet/Lien : VARIABLE DE PERFORMANCE**
- **Type de données : Caractère**
- **Nature de l'attribut : Clef primaire**
- **Longueur maximale : 25**
- **Définition :**

Identifiant unique attribué à chaque variable de performance.

Exemple: VP.224

Ce code est signifiant:

- deux lettres pour le type de variable (VP pour variable de performance, DC pour donnée de contexte)
- un point
- un chiffre sur 3 caractères

VI.7.Code du service public

- **Nom de balise XML :** <sa_ise:CdServicePublic>
- **Nom de l'Objet/Lien :** SERVICE PUBLIC
- **Type de données :** Caractère
- **Nature de l'attribut :** Clef primaire
- **Définition :**

Identifiant du service public à l'échelle nationale, ayant été attribué par le système d'information SISPEA.

VI.8.Code du type de mode de gestion

- **Nom de balise XML :** <sa_ise:CdTypeModeGestion>
- **Nom de l'Objet/Lien :** TYPE DE MODE DE GESTION
- **Longueur maximale :** 25
- **Définition :**

Identifiant unique d'un mode de gestion.

La liste des valeurs possibles est définie dans la nomenclature n°755.

cf <http://www.sandre.eaufrance.fr/?urn=urn:sandre:donnees:755:::referentiel:3.1.html>

VI.9.Code SISPEA de la collectivité organisatrice

- **Nom de balise XML :** <sa_ise:CdSISPEACollectOrg>
- **Nom de l'Objet/Lien :** COLLECTIVITE ORGANISATRICE
- **Type de données :** Caractère
- **Nature de l'attribut :** Clef primaire
- **Définition :**

Code attribué par le système d'information SISPEA à la collectivité organisatrice.

Bien que l'identification des collectivités repose en priorité sur leur code SIREN, le code SISPEA de la collectivité organisatrice peut être échangé à des fins de mise en correspondance de données.

VI.10. Commentaires sur la fiabilité de la valeur de l'indicateur

- **Nom de balise XML :** <sa_ise:ComFiabRsIndicateur>
- **Nom de l'Objet/Lien :** RESULTAT D'INDICATEUR
- **Type de données :** Caractère
- **Définition :**

Texte libre permettant à la collectivité organisatrice d'apporter des informations complémentaires sur la fiabilité de la valeur du résultat de l'indicateur.

VI.11. Commentaires sur la valeur de l'indicateur

- **Nom de balise XML :** <sa_ise:ComRsIndicateur>
- **Nom de l'Objet/Lien :** RESULTAT D'INDICATEUR
- **Type de données :** Caractère
- **Définition :**

Texte libre permettant à la collectivité organisatrice d'apporter des informations complémentaires sur la valeur ou le mode d'obtention du résultat de l'indicateur.

VI.12. Commentaires sur la valeur de la variable de performance

- **Nom de balise XML :** <sa_ise:ComRsVarPerf>
- **Nom de l'Objet/Lien :** RESULTAT DE VARIABLE DE PERFORMANCE
- **Type de données :** Caractère
- **Définition :**

Informations supplémentaires que le producteur de données souhaite porter à la connaissance du lecteur, au sujet de la valeur d'une variable de performance.

VI.13. Commentaire sur le lot annuel de résultats

- **Nom de balise XML :** <sa_ise:ComLotAnnuelRs>
- **Nom de l'Objet/Lien :** LOT ANNUEL DE RESULTATS
- **Type de données :** Caractère
- **Définition :**

Texte libre permettant à la collectivité organisatrice d'apporter des informations complémentaires sur le lot annuel de résultats.

VI.14. Consolidation d'un indicateur

- **Nom de balise XML :** <sa_ise:Consolidation>
- **Nom de l'Objet/Lien :** VARIABLES DE PERFORMANCE UTILISEES
- **Type de données :** Booléen
- **Définition :**

Attribut indiquant si la variable de performance est utilisé dans la consolidation à un niveau supérieur au service de l'indicateur.

VI.15. Date de création du service public

- **Nom de balise XML :** <sa_ise>DateCreServicePublic>
- **Nom de l'Objet/Lien :** SERVICE PUBLIC
- **Type de données :** Date
- **Définition :**

Date à laquelle le service public a été créé dans la réalité.

VI.16. Date de début de contrat d'exploitation

- **Nom de balise XML :** <sa_ise:DateDebContServicePublic>
- **Nom de l'Objet/Lien :** MODE DE GESTION
- **Type de données :** Date
- **Définition :**

Date à laquelle le contrat d'exploitation entre une collectivité organisatrice et un opérateur prend effet.

VI.17.Date de début de l'exercice

- **Nom de balise XML :** <sa_ise:DateDebExercice>
- **Nom de l'Objet/Lien :** EXERCICE
- **Type de données :** Date
- **Définition :**

Date de début de la période à laquelle se rapporte tout le processus de collecte des informations relatives aux services publics

VI.18.Date de dernière mise à jour des résultats d'indicateurs

- **Nom de balise XML :** <sa_ise:DateMAJLotAnnuelRs>
- **Nom de l'Objet/Lien :** LOT ANNUEL DE RESULTATS
- **Type de données :** Date et heure
- **Définition :**

Date de dernière mise à jour des informations relatives au lot annuel de résultats associé à un service public.

Cette date est mise à jour dès lors que de nouveaux résultats d'indicateurs ou variables sont ajoutés ou mis à jour par la collectivité ou son mandataire.

VI.19.Date de dernière mise à jour du changement de statut du lot annuel de résultats

- **Nom de balise XML :** <sa_ise:DateMAJStLotAnnuelRs>
- **Nom de l'Objet/Lien :** LOT ANNUEL DE RESULTATS
- **Type de données :** Date et heure
- **Définition :**

VI.20.Date de fin de contrat d'exploitation

- **Nom de balise XML :** <sa_ise>DateFinContServicePublic>
- **Nom de l'Objet/Lien :** MODE DE GESTION
- **Type de données :** Date
- **Définition :**

Date à laquelle le contrat d'exploitation entre une collectivité organisatrice et un opérateur prend fin. Il s'agit de la date initiale de fin du contrat ou, le cas échéant, de la date de fin après prolongation.

VI.21.Date de fin de l'exercice

- **Nom de balise XML :** <sa_ise>DateFinExercice>
- **Nom de l'Objet/Lien :** EXERCICE
- **Type de données :** Date
- **Définition :**

Date de fin de la période à laquelle se rapporte tout le processus de collecte des informations relatives aux services publics

VI.22.Date de préremplissage

- **Nom de balise XML :** <sa_ise>DatePreremplissage>
- **Nom de l'Objet/Lien :** ORIGINE DU LOT
- **Type de données :** Date et heure
- **Définition :**

Date de préremplissage du lot annuel de résultat.

VI.23.Date de publication du lot annuel de résultats

- **Nom de balise XML :** <sa_ise:DatePubliLotAnnuelRs>
- **Nom de l'Objet/Lien :** LOT ANNUEL DE RESULTATS
- **Type de données :** Date et heure
- **Définition :**

Date à laquelle le lot annuel de résultats est publié.

VI.24. Définition de la compétence du service

- **Nom de balise XML :** <sa_ise:DefCompetService>
- **Nom de l'Objet/Lien :** COMPETENCE DU SERVICE
- **Type de données :** Caractère
- **Définition :**

Texte décrivant la signification et le périmètre de la compétence d'un service public.

VI.25. Définition de la mission

- **Nom de balise XML :** <sa_ise:DefMission>
- **Nom de l'Objet/Lien :** MISSION DES COMPETENCES
- **Type de données :** Caractère
- **Définition :**

Texte libre comportant les informations descriptives de la mission

VI.26. Définition du type de mode de gestion

- **Nom de balise XML :** <sa_ise:DefTypeModeGestion>
- **Nom de l'Objet/Lien :** TYPE DE MODE DE GESTION
- **Type de données :** Caractère
- **Définition :**

Texte donnant la signification d'un mode de gestion.

VI.27.Dernier exercice d'application de l'indicateur

- **Nom de balise XML :** <sa_ise:DerExerciceVigIndicateur>
- **Nom de l'Objet/Lien :** INDICATEUR
- **Type de données :** Numérique
- **Définition :**

Dernière année pour laquelle l'indicateur est défini et applicable réglementairement.

VI.28.Dimension du développement durable

- **Nom de balise XML :** <sa_ise:DimDDIndicateur>
- **Nom de l'Objet/Lien :** INDICATEUR
- **Longueur maximale :** 25
- **Définition :**

Le développement durable est une conception de l'intérêt public reposant sur trois piliers: économique, écologique et sociétal.

Cet attribut indique sur quel pilier l'indicateur se rapporte.

La liste des valeurs possibles est définie dans la nomenclature n°753. cf <http://www.sandre.eaufrance.fr/?urn=urn:sandre:donnees:753:::referentiel:3.1:html>

VI.29.Exercice d'entrée en vigueur de l'indicateur

- **Nom de balise XML :** <sa_ise:ExerciceVigIndicateur>
- **Nom de l'Objet/Lien :** INDICATEUR
- **Type de données :** Numérique
- **Définition :**

Première année pour laquelle l'indicateur est défini et applicable réglementairement.

VI.30.Existence d'une commission consultative des services publics locaux

- **Nom de balise XML :** <sa_ise:CCSPL>
- **Nom de l'Objet/Lien :** COLLECTIVITE ORGANISATRICE
- **Type de données :** Booléen
- **Définition :**

Attribut permettant de préciser si la collectivité organisatrice dispose d'une commission consultative des services publics locaux.

Les conditions de création de la CCSPL sont définies dans l'article L14-13-1 du Code Général des Collectivités territoriales.

VI.31.Fiabilité de la valeur de l'indicateur

- **Nom de balise XML :** <sa_ise:FiabRsIndicateur>
- **Nom de l'Objet/Lien :** RESULTAT D'INDICATEUR
- **Longueur maximale :** 25
- **Définition :**

La fiabilité de la valeur de l'indicateur est renseignée par la collectivité organisatrice en charge du service public correspondant, et permet de préciser le degré de confiance accordé à l'obtention de ce résultat.

La fiabilité permet donc de juger de la qualité du résultat d'un indicateur, fonction de ses modalités d'acquisition.

source: circulaire du 28 avril 2008 (n°12/DE)

La liste des valeurs possibles est définie dans la nomenclature n°758.

cf <http://www.sandre.eaufrance.fr/?urn=urn:sandre:donnees:758:.....referentiel:3.1.html>

VI.32.Libellé complet de l'indicateur

- **Nom de balise XML :** <sa_ise:LbIndicateur>
- **Nom de l'Objet/Lien :** INDICATEUR
- **Type de données :** Caractère
- **Définition :**

Appellation littérale complète et explicite de l'indicateur, telle que décrite dans les textes réglementaires.

VI.33.Libellé de la compétence du service

- **Nom de balise XML :** <sa_ise:LbCompetService>
- **Nom de l'Objet/Lien :** COMPETENCE DU SERVICE
- **Type de données :** Caractère
- **Définition :**

Appellation littérale explicite de la compétence du service public.

VI.34.Libellé de la mission

- **Nom de balise XML :** <sa_ise:LbMission>
- **Nom de l'Objet/Lien :** MISSION DES COMPETENCES
- **Type de données :** Caractère
- **Définition :**

Appellation littérale explicite de la mission.

Exemple: Production d'eau potable

VI.35.Libellé de la variable de performance

- **Nom de balise XML :** <sa_ise:LbVarPerf>
- **Nom de l'Objet/Lien :** VARIABLE DE PERFORMANCE
- **Type de données :** Caractère
- **Définition :**

Appellation littérale explicite de la variable de performance.

Exemple:"Nombre d'abonnés"

VI.36.Libellé du type de mode de gestion

- **Nom de balise XML :** <sa_ise:LbTypeModeGestion>
- **Nom de l'Objet/Lien :** TYPE DE MODE DE GESTION
- **Type de données :** Caractère
- **Définition :**

Appellation littérale explicite d'un mode de gestion.

Exemple: "Affermage"

VI.37.Libellé grand public de l'indicateur

- Nom de balise XML : <sa_ise:LbGPIndicateur>
- Nom de l'Objet/Lien : INDICATEUR
- Type de données : Caractère
- Définition :

VI.38.Lien internet vers la fiche descriptive de l'indicateur

- Nom de balise XML : <sa_ise:LienIndicateur>
- Nom de l'Objet/Lien : INDICATEUR
- Type de données : Caractère
- Définition :

Adresse URL de la fiche descriptive de l'indicateur.

Exemple:

<http://www.services.eaufrance.fr/observatoire/indicateurs/P105.3>

VI.39.Lien internet vers la fiche descriptive de la variable de performance

- Nom de balise XML : <sa_ise:LienVarPerf>
- Nom de l'Objet/Lien : VARIABLE DE PERFORMANCE
- Type de données : Caractère
- Définition :

Adresse URL de la fiche descriptive de l'indicateur.

Exemple:

<http://www.services.eaufrance.fr/docs/variables/VP-EP77.pdf>

VI.40.Mnémonique de la compétence du service

- Nom de balise XML : <sa_ise:MnCompetService>
- Nom de l'Objet/Lien : COMPETENCE DU SERVICE
- Type de données : Texte
- Longueur maximale : 25
- Définition :

Un mnémonique est un libellé nominatif court d'un objet sur 25 caractères.

Il peut être utilisé pour les applications informatiques exigeant des longueurs de texte réduites (zone de liste, impression,...)

VI.41.Mnémonique de la mission

- **Nom de balise XML : <sa_ise:MnMission>**
- **Nom de l'Objet/Lien : MISSION DES COMPETENCES**
- **Type de données : Texte**
- **Longueur maximale : 25**
- **Définition :**

Un mnémonique est un libellé nominatif court d'un objet sur 25 caractères.

Il peut être utilisé pour les applications informatiques exigeant des longueurs de texte réduites (zone de liste, impression,...)

VI.42.Mnémonique du type de mode de gestion

- **Nom de balise XML : <sa_ise:MnTypeModeGestion>**
- **Nom de l'Objet/Lien : TYPE DE MODE DE GESTION**
- **Type de données : Texte**
- **Longueur maximale : 25**
- **Définition :**

Un mnémonique est un libellé nominatif court d'un objet sur 25 caractères.

Il peut être utilisé pour les applications informatiques exigeant des longueurs de texte réduites (zone de liste, impression,...)

VI.43.Nom du service public

- **Nom de balise XML : <sa_ise:NomServicePublic>**
- **Nom de l'Objet/Lien : SERVICE PUBLIC**
- **Type de données : Caractère**
- **Définition :**

Appellation littérale explicite du service public au sein de la collectivité organisatrice.

VI.44. Origine du préremplissage

- **Nom de balise XML :** <sa_ise:OrigPreremplissage>
- **Nom de l'Objet/Lien :** ORIGINE DU LOT
- **Définition :**

Attribut indiquant l'acteur concerné par la date de préremplissage

La liste des valeurs possibles est définie dans la nomenclature n°816. cf <http://www.sandre.eaufrance.fr/?urn=urn:sandre:donnees:816:::referentiel:3.1.html>

VI.45. Secteur concerné d'adhésion annuelle d'une collectivité à une collectivité organisatrice

- **Nom de balise XML :** <sa_ise:SecteurConcerneAdhCollect>
- **Nom de l'Objet/Lien :** Erreur : source de la référence non trouvée
- **Type de données :** Caractère
- **Définition :**

Secteur concerné d'adhésion annuelle d'une collectivité à une collectivité organisatrice.

VI.46. Secteur concerné par la desserte

- **Nom de balise XML :** <sa_ise:SecteurConcerneService>
- **Nom de l'Objet/Lien :** PERIMETRE D'UN SERVICE PUBLIC
- **Type de données :** Caractère
- **Définition :**

Quartier ou hameau d'une collectivité desservie.

VI.47.Statut du lot annuel de résultats

- **Nom de balise XML :** <sa_ise:StLotAnnuelRs>
- **Nom de l'Objet/Lien :** LOT ANNUEL DE RESULTATS
- **Longueur maximale :** 25
- **Définition :**

Un lot annuel de résultats dispose d'un statut dont la valeur reflète son état d'avancement conformément à son cycle de vie, autrement dit son processus d'acquisition, de validation et de publication.

La liste des valeurs possibles est définie dans la nomenclature n°759.

cf <http://www.sandre.eaufrance.fr/?urn=urn:sandre:donnees:759:.....referentiel:3.1.html>

VI.48.Statut du service public

- **Nom de balise XML :** <sa_ise:StatutServicePublic>
- **Nom de l'Objet/Lien :** SERVICE PUBLIC
- **Longueur maximale :** 25
- **Définition :**

Cet attribut permet de savoir si un service public est toujours effectif ou s'il a cessé d'exister suite par exemple à la fin d'un contrat d'exploitation.

La liste des valeurs possibles est définie dans la nomenclature n°390. cf <http://www.sandre.eaufrance.fr/?urn=urn:sandre:donnees:390:.....referentiel:3.1.html>

VI.49.Type d'indicateur

- **Nom de balise XML :** <sa_ise:TypeIndicateur>
- **Nom de l'Objet/Lien :** INDICATEUR
- **Longueur maximale :** 25
- **Définition :**

Les indicateurs sont de deux types : des indicateurs descriptifs, qui permettent de caractériser le service, et des indicateurs de performance proprement dit qui permettent d'évaluer sa qualité et sa performance.

La liste des valeurs possibles est définie dans la nomenclature n°752.

cf <http://www.sandre.eaufrance.fr/?urn=urn:sandre:donnees:752:.....referentiel:3.1.html>

VI.50.Type de desserte

- **Nom de balise XML : <sa_ise:TypeDesserte>**
- **Nom de l'Objet/Lien : PERIMETRE D'UN SERVICE PUBLIC**
- **Longueur maximale : 25**
- **Définition :**

Une collectivité "adhérente directe" à un service public est forcément desservie.

Une collectivité "desservie seulement" signifie qu'elle adhère à un service public d'une collectivité organisatrice sans adhérer à cette même collectivité. Une convention devrait être formalisée entre cette commune et la collectivité qui gère le service public.

La liste des valeurs possibles est définie dans la nomenclature n°800.

cf <http://www.sandre.eaufrance.fr/?urn=urn:sandre:donnees:800:.....referentiel:3.1.html>

VI.51.Type de variable de performance

- **Nom de balise XML : <sa_ise:TypeVarPerf>**
- **Nom de l'Objet/Lien : VARIABLE DE PERFORMANCE**
- **Longueur maximale : 25**
- **Définition :**

Attribut permettant de préciser s'il s'agit d'une variable de performance ou d'une donnée de contexte.

La liste des valeurs possibles est définie dans la nomenclature n°757.

cf <http://www.sandre.eaufrance.fr/?urn=urn:sandre:donnees:757:.....referentiel:3.1.html>

VI.52.Valeur de l'indicateur calculée automatiquement

- **Nom de balise XML : <sa_ise:CalculAutoRsIndicateur>**
- **Nom de l'Objet/Lien : RESULTAT D'INDICATEUR**
- **Type de données : Booléen**
- **Définition :**

Attribut booléen indiquant si la valeur de l'indicateur de performance a été calculée automatiquement.

VI.53.Valeur de l'indicateur de performance

- **Nom de balise XML : <sa_ise:ValRsIndicateur>**
- **Nom de l'Objet/Lien : RESULTAT D'INDICATEUR**
- **Type de données : Numérique**
- **Définition :**

Valeur numérique de résultat d'un indicateur de performance se rapportant à un service public voir un ouvrage particulier d'un service public, cette valeur étant mesurée ou estimée par la collectivité organisatrice en charge du service public concerné, ceci pour une année donnée.

VI.54.Valeur de la variable de performance

- **Nom de balise XML : <sa_ise:ValRsVarPerf>**
- **Nom de l'Objet/Lien : RESULTAT DE VARIABLE DE PERFORMANCE**
- **Type de données : Numérique**
- **Définition :**

Valeur numérique de résultat d'une variable de performance se rapportant à un service public voir un ouvrage particulier d'un service public, cette valeur étant mesurée ou estimée par la collectivité organisatrice en charge du service public concerné, ceci pour une année donnée.

VI.55.Variable calculée automatiquement

- **Nom de balise XML : <sa_ise:CalculAutoVarPerf>**
- **Nom de l'Objet/Lien : RESULTAT DE VARIABLE DE PERFORMANCE**
- **Type de données : Booléen**
- **Définition :**

Attribut booléen permettant d'indiquer si la variable de performance est calculée automatiquement ou non.

VI.56.Vérification de la valeur de l'indicateur

- **Nom de balise XML : <sa_ise:VerifRsIndicateur>**
- **Nom de l'Objet/Lien : RESULTAT D'INDICATEUR**
- **Longueur maximale : 25**
- **Définition :**

Les services de l'Etat qui réalisent un travail de contrôle de cohérence et de vérification des données saisies par les collectivités (ou leur(s) mandataires(s)) qualifient, avant publication, chaque indicateur par l'une des mentions citées dans le tableau ci-dessous.

Cette vérification n'est pas bloquante pour la publication, qui reste du ressort de la collectivité. Néanmoins, chaque indicateur publié est généralement assorti de cet avis.

La liste des valeurs possibles est définie dans la nomenclature n°756.

cf <http://www.sandre.eaufrance.fr/?urn=urn:sandre:donnees:756:.....referentiel:3.1.html>